

• Les Oreilles en l'Air 2015

## Programmation nationale collaborative

130 projets d'éducation musicale portés par les musiciens intervenants et leurs partenaires dans le cadre de la **Semaine de la Musique à l'école 2015**



La Charmoise, 7 rue Jean Inglessi  
37230 Fondettes  
09 80 77 00 22  
Contact : [reseau.fnami@gmail.com](mailto:reseau.fnami@gmail.com)

Avec nos remerciements chaleureux à l'ensemble des musiciens intervenants qui ont partagé leur(s) projet(s), également à Véronique Formont, Catherine Glatigny et Cyril Mudry pour la transmission des photographies qui illustrent cette brochure.

Avec les soutiens précieux, ponctuels ou réguliers, de nos partenaires :



# Les Oreilles en l'Air 2015

## édito

Cette programmation n'est pas seulement la somme de "simples dates de spectacles". Elle est aussi une trace de notre patrimoine artistique et pédagogique. À travers ces quelques 130 projets, pas moins de 21.000 enfants auront vécu, en tant qu'acteurs, une expérience artistique collective qui fera partie intégrante de leur culture du spectacle vivant pour tout le reste de leur vie.

Les écoles primaires publiques et privées scolarisent actuellement quelques 6 millions d'élèves. Durant leurs années d'école primaire, près de la moitié d'entre eux, soit **plus de 3 millions d'enfants**, auront eu l'occasion de développer leurs compétences musicales auprès d'un musicien intervenant. C'est la preuve vivante que la coopération interministérielle entre l'Education Nationale, l'Enseignement supérieur et la Culture et Communication peut donner des résultats convaincants sur le terrain. C'est une réussite unique au monde.

Ces restitutions "de fin d'année" sont les fruits de démarches éducatives collectives qui se font dans l'ombre, sur le long terme, la plupart du temps au sein des écoles primaires, parfois en lien avec les écoles de musique et Conservatoires, les structures de diffusion culturelle, les médiathèques, les maisons de quartier... Pourtant, en moyenne, **en moyenne, chaque projet implique plus de 10 professionnels** : musiciens intervenants, enseignants des écoles, professeurs d'instrument, artistes invités...

Ces quelques projets ne sont pourtant qu'une goutte d'eau dans la mer des démarches mises en œuvre par les Musiciens Intervenants et leurs partenaires, chaque année depuis 30 ans, partout en France. Nous sommes fiers d'avoir la possibilité de les mettre ici en lumière et heureux de témoigner qu'une éducation artistique de qualité est non seulement possible pour tous, mais aussi innovante, et inspirante par sa multiplicité et son adaptation aux différents contextes territoriaux.

Nous vous donnons rendez-vous le 4 juillet à Tours pour partager ensemble le point d'orgue de ce temps fort artistique et culturel avec tous ceux qui contribuent au quotidien à l'éducation artistique des citoyens de demain.

Ouassem Nkhili  
Musicien intervenant et président de la Fnam



Programmation « Les Oreilles en l'Air 2015 • Semaine de la Musique à l'école »  
En savoir plus sur le métier de Musicien Intervenant : [www.musiciensintervenants.wikispaces.com](http://www.musiciensintervenants.wikispaces.com)  
Contact : [reseau.fnami@gmail.com](mailto:reseau.fnami@gmail.com)



# SOMMAIRE

Cliquez sur  
chaque projet  
pour y accéder  
directement !

Les Oreilles en l'Air 2015 : la Semaine de la Musique à l'école

En quoi consiste le travail des Musiciens Intervenants ?

Les Oreilles en Live 2015

Trucs et astuces | Parents : vous souhaiteriez accompagner  
votre enfant dans son apprentissage de la musique ?

Et l'an prochain ? À vos agendas !

La Fnami, qu'est-ce que c'est ?

## ALSACE

Dépt : 68 - Commune : Kingersheim

## AQUITAINE

Dépt : 24 - Commune : Montpon

Dépt : 33 - Commune : Blanquefort

## AUVERGNE

Dépt : 03 - Commune : Commentry

Dépt : 03 - Commune : Montluçon

Dépt : 15 - Commune : Saint-Flour

Dépt : 63 - Commune : Billom

Dépt : 63 - Commune : Cébazat

Dépt : 63 - Commune : Plauzat

## BOURGOGNE

Dépt : 21 - Commune : Chenôve

Dépt : 21 - Commune : Vitteaux

Dépt : 58 - Commune : La Fermeté/Montigny aux Amognes/Saint Benin d'Azy

Dépt : 58 - Commune : Lormes

## BRETAGNE

Dépt : 22 - Commune : Dinan

Dépt : 22 - Commune : Dinan

Dépt : 22 - Commune : Saint-Brieuc

Dépt : 22 - Commune : Théâtre de l'Arche Tréguier

8

11

12

14

144

145

16

17

18

19

20

21

22

23

24

25

26

27

28

29

30

31

32

Dépt : 35 - Commune : Bourbarré

Dépt : 35 - Commune : La Chapelle Thouarault et L'Hermitage

Dépt : 35 - Commune : Pacé

Dépt : 35 - Commune : Chantepie

Dépt : 35 - Commune : Fougères

## CENTRE

Dépt : 18 - Commune : Bourges

Dépt : 45 - Commune : Orléans la Source

Dépt : 45 - Commune : Orléans la Source

Dépt : 45 - Commune : Orléans

Dépt : 37 - Commune : Villaines les Rochers

Dépt : 37 - Commune : Notre Dame d'Oé

Dépt : 37 - Commune : Saint Avertin

Dépt : 37 - Commune : Tours

Dépt : 37 - Commune : Tours

## FRANCHE-COMTÉ

Dépt : 25 - Commune : Pirey

## ÎLE-DE-FRANCE

Dépt : 75 - Commune : Paris XX<sup>e</sup>

Dépt : 77 - Commune : Senart

Dépt : 77 - Commune : Saint-Thibault-des-Vignes

Dépt : 78 - Commune : Trappes

Dépt : 78 - Commune : Beynes

Dépt : 78 - Commune : Rambouillet

Dépt : 78 - Commune : Viroflay

Dépt : 78 - Commune : Plaisir

Dépt : 78 - Commune : Plaisir

Dépt : 78 - Commune : Plaisir

Dépt : 78 - Commune : Maurepas

Dépt : 78 - Commune : Maurepas

Dépt : 78 - Commune : Saint Quentin en Yvelines

Dépt : 91 - Commune : Nozay

Dépt : 91 - Commune : les Ulis

Dépt : 91 - Commune : Evry

Dépt : 91 - Commune : Gif sur Yvette

Dépt : 91 - Commune : Verrières le Buisson

Dépt : 91 - Commune : Verrières le Buisson

Dépt : 91 - Commune : Forges les Bains

Dépt : 91 - Commune : Massy

Dépt : 91 - Commune : Massy

Dépt : 91 - Commune : Champlan

Dépt : 91 - Commune : Champlan

33

34

35

36

37

38

39

40

41

42

43

44

45

46

47

48

49

50

51

52

53

54

55

56

57

58

59

60

61

62

63

64

65

66

67

68

69

70

71

Cliquez sur  
chaque projet  
pour y accéder  
directement !



Dépt : 92 - Commune : Rueil Malmaison  
 Dépt : 92 - Commune : Suresnes  
 Dépt : 92 - Commune : Courbevoie  
 Dépt : 92 - Commune : Nanterre • **soirée de lancement des Oreilles en l'Air**  
 Dépt : 93 - Commune : Charenton le Pont  
 Dépt : 93 - Commune : Charenton le Pont  
 Dépt : 94 - Commune : Charenton le Pont  
 Dépt : 95 - Commune : Argenteuil  
 Dépt : 95 - Commune : Commény

## LANGUEDOC-ROUSSILLON

Dépt : 34 - Commune : Agde

## LIMOUSIN

Dépt : 87 - Commune : Limoges  
 Dépt : 87 - Commune : Limoges  
 Dépt : 87 - Commune : Eymoutiers  
 Dépt : 87 - Commune : Saint-Sylvestre  
 Dépt : 87 - Commune : Ambazac  
 Dépt : 87 - Commune : Chaptelat  
 Dépt : 87 - Commune : Chaptelat  
 Dépt : 87 - Commune : Panazol  
 Dépt : 87 - Commune : Panazol

## MIDI-PYRÉNÉES

Dépt : 81 - Commune : Blan  
 Dépt : 81 - Commune : Graulhet

## NORD-PAS-DE-CALAIS

Dépt : 59 - Commune : Lomme  
 Dépt : 59 - Commune : Lille  
 Dépt : 59 - Commune : Lille  
 Dépt : 59 - Commune : Lille  
 Dépt : 59 - Commune : Ennevelin  
 Dépt : 59 - Commune : Loon plage  
 Dépt : 59 - Commune : Viesly  
 Dépt : 62 - Commune : Vendin le Vieil  
 Dépt : 62 - Commune : Béthune

## PAYS DE LA LOIRE

Dépt : 53 - Commune : Bais  
 Dépt : 53 - Commune : Saint Pierre des Nids  
 Dépt : 72 - Commune : Yvré-l'Évêque

Cliquez sur  
chaque projet  
pour y accéder  
directement !

72  
73  
74  
75  
76  
77  
78  
79  
80  
  
81  
  
82  
83  
84  
85  
86  
87  
88  
89  
90  
  
91  
92  
  
93  
94  
95  
96  
97  
98  
99  
100  
101  
  
102  
103  
104

Dépt : 72 - Commune : Coulaines  
 Dépt : 72 - Commune : Sargé-lès-Le Mans

## PICARDIE

Dépt : 60 - Commune : Creil

## PROVENCE-ALPES-CÔTE D'AZUR

Dépt : 06 - Commune : Cagnes sur Mer  
 Dépt : 06 - Commune : Saint Cézaire  
 Dépt : 06 - Commune : Cannes  
 Dépt : 13 - Commune : Venelles  
 Dépt : 13 - Commune : Aix en Provence  
 Dépt : 13 - Commune : Aix-en-Provence  
 Dépt : 13 - Commune : Saint Chamas  
 Dépt : 13 - Commune : Gardanne  
 Dépt : 83 - Commune : Villecroze  
 Dépt : 84 - Commune : Ansouis  
 Dépt : 84 - Commune : Sorgues  
 Dépt : 84 - Commune : Apt  
 Dépt : 84 - Commune : Carpentras

## RHÔNE-ALPES

Dépt : 01 - Commune : Pont de Vaux  
 Dépt : 01 - Commune : Bourg en Bresse  
 Dépt : 26 - Commune : Bourdeaux  
 Dépt : 26 - Commune : Portes-lès-Valence  
 Dépt : 38 - Commune : Saint Marcellin  
 Dépt : 38 - Commune : Vienne  
 Dépt : 38 - Commune : Vienne  
 Dépt : 38 - Commune : Saint Martin d'Hères  
 Dépt : 38 - Commune : Saint Martin d'Hères  
 Dépt : 38 - Commune : Poliéna  
 Dépt : 38 - Commune : La Mure  
 Dépt : 38 - Commune : La Mure  
 Dépt : 38 - Commune : Grenoble et Agglomération  
 Dépt : 38 - Commune : Agglomération grenobloise  
 Dépt : 38 - Commune : Grenoble  
 Dépt : 38 - Commune : Échirolles  
 Dépt : 42 - Commune : Sorbiers  
 Dépt : 69 - Commune : Lyon  
 Dépt : 69 - Commune : Genay  
 Dépt : 69 - Commune : Couzon au Mont D'Or  
 Dépt : 69 - Commune : Théâtre La Renaissance Oullins  
 Dépt : 73 - Commune : Saint Alban Leysse  
 Dépt : 73 - Commune : Chambéry

105  
106  
  
107  
  
108  
109  
110  
111  
112  
113  
114  
115  
116  
117  
118  
119  
120  
  
121  
122  
123  
124  
125  
126  
127  
128  
129  
130  
131  
132  
133  
134  
135  
136  
137  
138  
139  
140  
141  
142  
143

Cliquez sur  
chaque projet  
pour y accéder  
directement !



# Les Oreilles en l'Air 2015

4<sup>e</sup> édition de la Semaine nationale  
de la Musique à l'école  
du 1<sup>er</sup> au 7 juin 2015

Dans toute la France, des événements musicaux  
réalisés avec la complicité des Musiciens Intervenants :  
**concerts, portes ouvertes, expositions, conférences, rencontres, stages**



Logo de l'événement

## Les Oreilles en l'Air - La Semaine de la Musique à l'école, qu'est-ce que c'est ?

C'est l'aboutissement de projets locaux d'éducation musicale, portés principalement par des Musiciens Intervenants et étudiants des CFMI, dans toute la France. Ces projets menés tout au long de l'année sont réalisés en collaboration avec enseignants, professeurs de musique, musiciens d'orchestre, artistes, responsables des services culturels, et concernent plusieurs milliers d'enfants.

## Une dynamique collective nationale

« Les Oreilles en l'Air - La Semaine de la Musique à l'école » est le fruit d'une réflexion menée par des musiciens intervenants (MI) de différentes régions de France qui ont travaillé à la réalisation d'un événement fédérateur à travers lequel ils peuvent faire connaître auprès d'un large public leur démarche d'éducation musicale. Depuis septembre 2014, avec le soutien de la Fnami, ces MI ont participé à des réunions téléphoniques collectives pour organiser cet événement. Une plate-forme internet a été mise en place, sous forme de wiki (site Internet collaboratif où chacun peut enrichir et modifier les contenus). La coordination de la programmation est assurée par les 3 coordinateurs de la Fnami et par les MI bénévoles de cette même fédération.

## Des événements où l'enfant devient acteur de la vie culturelle de sa commune

Pour les enfants, ces événements sont à la fois une occasion d'avoir leur place en tant que musiciens (en tant que chanteurs et/ou instrumentistes) et une occasion d'être accompagnés par d'autres artistes. Ils jouent en concert devant d'autres enfants et adultes, accompagnés des Musiciens Intervenants qui rendent ainsi complémentaires leurs deux démarches professionnelles ; artistique d'un côté et pédagogique de l'autre : Les MI sont des passeurs entre le milieu scolaire et le monde du spectacle vivant.

## Un travail inscrit dans la durée et encouragé par les élus

Cet événement a aussi vocation à souligner l'importance de pérenniser des actions mises en place. Si les aboutissements de ces multiples démarches sont rassemblés sur une même période, ils sont les fruits d'un travail quotidien régulier, qui demande un suivi sur le long terme, dans le cadre de projets complets et cohérents. Les interventions en milieu scolaire ne peuvent avoir lieu que grâce à une volonté forte des élus locaux : « La musique pour tous, avec tous et grâce à tous » est un véritable choix de politique culturelle.

## Une programmation coordonnée par la Fédération Nationale des Musiciens Intervenants

La programmation nationale « Les Oreilles en l'Air - la Semaine de la Musique à l'école » sera diffusée à partir du 18 mai. Elle recensera l'ensemble des actions actuellement communiquées à la Fnami par les musiciens intervenants. Les actions concernées sont celles qui aboutiront en mai et juin 2015, avec un focus particulier sur cette première semaine de juin dédiée à la sensibilisation.





En illustration, une photographie transmise Catherine Glatigny : projet *Quinzaine de l'Indonésie*. Sont réunis le principal du collège R. Verdel, des élèves communautaire et municipale aux affaires culturelles, une responsable de la bibliothèque, deux enseignantes des écoles, une professeur de musique au collège, la coordinatrice du Kiosque (C.R I.), un habitant avec ses enfants, un représentant de l'association Ageng et la musicienne intervenante. Belle brochette, n'est-ce pas !

## En quoi consiste le travail des Musiciens Intervenants ?

En France, plus de 5000 professionnels sont titulaires du **Diplôme Universitaire de Musicien Intervenant : le DUMI**. Ces musiciens pédagogues, appelés aussi "dumistes", ont suivi une formation spécifique à l'éducation musicale en milieu scolaire, réalisée en partenariat avec les enseignants des écoles. Depuis 30 ans, 9 Centres de Formation des Musiciens Intervenants (CFMI) forment ces professionnels qui sont à la fois artistes, pédagogues et médiateurs culturels, sous la tutelle des Ministères de la Culture et de l'Éducation Nationale\*.

### Synergie artistique, pédagogique et administrative pour la collectivité territoriale

Comme vous pourrez le découvrir en parcourant la programmation à venir, les Musiciens Intervenants, en tant que médiateurs culturels, provoquent des rencontres et établissent des connexions entre les différentes structures et acteurs éducatifs, artistiques et culturels : les enfants, les enseignants des écoles, les parents, le Conseiller Pédagogique en Éducation Musicale (CPEM), les professeurs des conservatoires, les élus, les artistes de la région et l'ensemble des acteurs de la vie culturelle d'une collectivité territoriale.

Ils développent des prestations de service adaptées aux besoins de chacun et mettent la musique au service de toute la ville : non seulement en milieu scolaire, mais aussi à l'hôpital, dans les crèches, maisons de retraite, médiathèques... Ils créent des occasions d'échanges entre plusieurs lieux vivants d'une ville, avec pour dénominateur commun le plaisir de partager la musique.

### Création, estime de soi et citoyenneté pour l'enfant

De la maternelle au CM2, les Musiciens Intervenants font vivre des expériences très concrètes aux enfants, à partir de 5 grandes familles d'activités : **écoute, rythme, pratique vocale, pratique instrumentale, et création collective**. Ces activités sont d'abord sensorielles, et menées avec le souci de conjuguer qualité musicale et épanouissement de chacun, dans le plaisir, avec la conviction que la prise de conscience de son corps en tant qu'instrument de musique est à la base de tout apprentissage. **L'imagination créatrice y tient une place prépondérante**. Bien souvent, c'est tout un travail, au carrefour de la danse et du jeu d'acteur qui nourrit la pratique musicale : détente, tonicité, travail du geste et du regard... Une véritable acquisition de savoir-faire artistiques et créatifs que les enfants peuvent réinvestir dans d'autres domaines, tout au long de leur vie. Les séances de musique permettent aux enfants de s'exprimer et d'être mis en valeur, de leur donner confiance en eux quand ils ne le sont pas forcément dans les autres disciplines. On constate aussi à quel point leur qualité d'écoute grandit, associée au développement du sens critique qui a des retombées dans beaucoup d'autres champs d'activité de l'enfant.

En formant des enfants musiciens, les Musiciens Intervenants forment aussi des citoyens capables de se positionner, et d'émettre un avis dans le but d'améliorer une démarche collective.

### Occasions d'auto-formation pour l'enseignant

Le musicien intervenant apporte une autre pédagogie à l'enseignant qui, avec le temps, s'autorise à expérimenter de nouvelles façons de faire. Ces séances musicales sont autant d'occasions d'auto-formation pour l'enseignant qui collabore avec le MI et acquiert une écoute de plus en plus fine et des compétences nouvelles. Sous l'impulsion des CPEM, les MI sont parfois sollicités pour la formation des enseignants, par exemple en direction de chœur. Lors des séances musicales, il n'est pas rare que les enseignants, présents et actifs, prennent des notes, dans le but de réinvestir ensuite certaines techniques avec leur classe, pour stimuler un regain de concentration ou d'attention par exemple, grâce au chant, à des jeux d'écoute ou à un moment de relaxation musicale.

# Les Oreilles en Live 2015

1<sup>e</sup> édition des Rencontres nationales  
et festives des Musiciens intervenants  
et des acteurs de l'éducation musicale

les 4 et 5 juillet 2015 à Tours  
7. rue Jean Inglessi, 37230 Fondettes

Pour la première fois, la Fnami organise des rencontres des acteurs de l'éducation musicale à l'échelle nationale. À cette occasion, les initiatives inscrites dans la programmation « Les Oreilles en Live 2015 - Semaine de la Musique à l'école » serviront de support pour aborder plus largement les enjeux de l'éducation artistique et culturelle. **Spectacles, témoignages, échanges artistiques, partage de ressources** autour de l'éducation musicale à l'école et du métier de musicien intervenant constitueront le contenu des rencontres.

## Samedi 4 juillet : journée ouverte aux partenaires

Le samedi 4 juillet sera dédié à la **co-construction de projets d'éducation artistique** associant musiciens intervenants, élus des collectivités territoriales, enseignants des écoles, responsables des structures de diffusion culturelle, professionnels des établissements d'enseignement artistique, conseillers pédagogiques en éducation musicale, parents. L'objet de cette journée sera d'aborder l'éducation musicale au travers de la pluralité des regards, des enjeux et des problématiques que partagent les acteurs. **Les échanges seront ponctués de temps artistiques et d'improvisations musicales.**

## Dimanche 5 juillet : journée dédiée aux musiciens intervenants

Le dimanche 5 juillet sera une **journée d'échanges de pratiques** pour les musiciens intervenants. Il s'agira d'explorer et de mettre en commun des outils facilitateurs de projets artistiques (ressources pédagogiques, musicales, méthodologiques, etc.). Ces rencontres ont vocation à favoriser la dynamique du réseau national.

## Quelques ingrédients du rendez-vous « Les Oreilles en Live »

- Un espace pour les bilans de projets de la Semaine de la Musique à l'école 2015
- Un espace d'échange de ressources : projets, écoutes, astuces, partitions, méthodes...
- Une carte de France des musiciens intervenants
- Un espace dédié au partenariat avec des cas d'études d'actions communes
- Des temps de folies improvisés !
- Un espace « petites annonces »
- Un espace convivialité avec coussins, tables, en-cas et boissons
- Des studios d'enregistrement pour créer des playlists d'écoutes pour initier des créations avec les enfants
- Un temps d'échange sur le thème « Le MI et le territoire »
- Des repas participatifs et conviviaux
- Une soirée festive avec des spectacles des étudiants des CFMI
- Des ateliers d'échanges artistiques entre MI
- Un temps d'assemblée extraordinaire de la FNAMI
- Un photomaton pour les humeurs du jour

Contact : **Marion Lemonnier**, coordinatrice de l'événement pour la Fnami  
Pour tout renseignement complémentaire : [coordinateurs.fnami@gmail.com](mailto:coordinateurs.fnami@gmail.com)



Découvrez le teaser  
de rencontres  
précédentes !





# Trucs et astuces

Parents :

## vous souhaiteriez accompagner votre enfant dans son apprentissage de la musique ?

Chers parents,

Avant d'apprendre à parler, l'enfant apprend d'abord à jouer avec les sons, à babiller, à savourer l'effet de chaque consonne et de chaque voyelle. Plus tard, il apprendra à écrire et à lire. Il ne nous viendrait pas à l'idée de demander qu'un enfant qui ne sait pas encore parler sache lire. Il en est de même pour l'apprentissage de la musique : votre enfant développera d'autant mieux ses compétences musicales si la musique fait partie de son environnement culturel. Si ce langage lui devient familier, s'il a l'habitude de le partager avec les gens qu'il aime, alors le musicien qui est en lui se sentira autorisé à s'exprimer et à s'épanouir. Voici donc quelques pistes pour partager avec votre enfant des moments simples de complicité musicale, n'hésitez pas à nous faire part de vos expériences : vos retours nous seront précieux.

### Chantez-lui une chanson

Selon son âge, vous pouvez lui chanter une chanson spécialement pour lui, comme un petit rituel, le soir avant de s'endormir (chacun de vos enfants peut avoir SA chanson). Ce peut être une chanson de votre enfance, que vous avez apprise lorsque vous aviez son âge, ou une chanson que vous aimez. Vous pouvez lui confier vos souvenirs autour de cette chanson : cela fait partie de son histoire.

La chanson doit être « adressée » à l'enfant avec tout votre cœur. N'ayez pas peur de « chanter faux », les plus belles voix pour un enfant sont celles de ses parents. C'est ce plaisir partagé qui lui donnera à son tour envie de chanter.

### Demandez-lui de vous raconter (sans l'obliger) ses séances de musique

Ce qu'il a préféré dans la séance de musique, ce qu'il a réussi, ce qui était nouveau, ce qu'il connaissait déjà, ce qu'il sait mieux faire...

Demandez-lui ce qu'il a à faire d'ici la prochaine séance, mais si possible (à partir de 7 ans), laissez-le le faire le plus possible tout seul : si vous souhaitez qu'il développe petit à petit son autonomie, ne l'aidez que s'il vous le demande.

### Lisez ensemble des histoires

Amusez-vous à lire une histoire ensemble à haute voix. Contrastez votre lecture (voix de sorcière, voix d'ogre, voix d'un canard...), lisez tantôt rapidement, tantôt lentement. S'il sait déjà lire, vous pouvez alterner une phrase ou un paragraphe chacun.

### Allez ensemble à la médiathèque

Offrez-lui la possibilité (c'est gratuit !) de choisir lui-même un CD que vous écouterez ensemble, ou bien un livre autour de la musique ou des arts, que vous lirez ensemble. Vous pouvez jouer au jeu du "c'est comme / c'est pas comme" en comparant ce que vous découvrez à ce que vous connaissez déjà.

### Écoutez ensemble un morceau

Que ce soit un morceau que vous aimez bien... ou que vous n'aimez pas !

Dites-lui ce que vous appréciez dans ce morceau, et ce que vous aimeriez voir différent. Aigüisez son esprit critique en lui demandant ce qu'il aime ou ce qu'il n'aime pas dans une musique (vous pouvez noter ses commentaires et les vôtres dans une "boîte à Mots de musique")

Mettez une musique que vous aimez et dansez avec lui : si vous osez vous "lâcher", il osera plus lui-même. Ne cherchez pas forcément à lui faire intellectualiser la musique qu'il écoute ou celle qu'il invente : le plus important est qu'il vive la musique avec tout son corps et tout son imaginaire (le reste suivra naturellement).

### Allez voir ensemble un concert ou un spectacle

Allez rencontrer l'artiste après le concert, c'est souvent possible : échanger un petit mot, signer un autographe... Gardez le programme pour que l'enfant le présente au groupe dans la prochaine séance de musique.

### Offrez à votre enfant des moments d'exploration sonore à la maison

Votre cuisine par exemple est un lieu formidable pour explorer les sons : cuillères, couvercles, planches à pain, bols... Sortez des verres d'eau et remplissez-les d'eau ensemble, à des hauteurs différentes, classez-les (ou non) du plus grave au plus aigu, puis jouez !

### Imitez avec complicité votre enfant

Avec les tout-petits, chantez en échos les babillages (être imité motive pour imiter à son tour). Avec les plus grands, la dernière phrase de sa chanson et lui demander : « que chantes-tu ? Où l'as-tu appris ? Qui te l'a appris ? »

### Il apprend une chanson : révisez ensemble les paroles

Jouez à chanter le début de la phrase et faire semblant d'oublier la fin... pour qu'il vous la rappelle !

### Echangez avec l'enseignant de la classe

N'hésitez pas à échanger avec l'enseignant de la classe au sujet de tout ce que vous remarquez dans l'éveil de votre enfant à la musique : ce qu'il chante spontanément, si il danse spontanément sur certaines musiques, si il exprime des goûts ou des envies...

### « Je n'ai jamais appris la musique ! »

Si vous êtes dans ce cas, alors vous avez un avantage ! Le but n'est pas de remplacer le travail de l'enseignant ou du Musicien Intervenant, mais de rendre la musique familière pour votre enfant : qu'elle ait toute sa place dans votre quotidien. En proposant le plus souvent possible à votre enfant : "Et si tu nous chantaient quelque chose ?" vous lui montrez que cette pratique est encouragée par vous, qu'il a le "feu vert", et c'est déjà énorme.

### Vous avez d'autres suggestions ou d'autres expériences à faire partager ?

N'hésitez pas à nous les transmettre : rendez-vous sur la page :

[www.musiciensintervenants.wikispaces.com/Parents](http://www.musiciensintervenants.wikispaces.com/Parents)

Le musicien Intervenant est disponible pour échanger avec vous sur ces questions, n'hésitez pas !

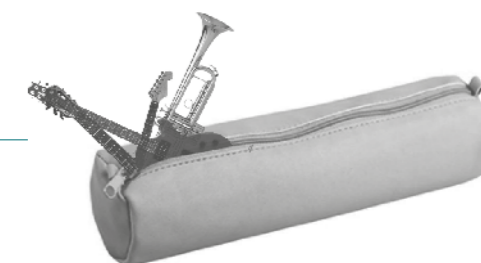
Document de travail collectif proposé par la Fnami  
[Rendez-vous à la page Boîte à Outils Spéciale-MI](#)



Programmation « Les Oreilles en l'Air 2015 • Semaine de la Musique à l'École »

En savoir plus sur le métier de Musicien Intervenant : [www.musiciensintervenants.wikispaces.com](http://www.musiciensintervenants.wikispaces.com)

Contact : [reseau.fnami@gmail.com](mailto:reseau.fnami@gmail.com)







## Le 26 juin 2015 à 14:00 LE VOYAGE DE PIERRE

Lieu : 2. rue Charles Gounod, 68 260 Kingersheim

Public attendu : les familles des enfants concernés, les élus de la commune

**Le projet** | Dans le cadre de la nouvelle réforme, la ville a décidé de financer des projets sur le temps scolaire plutôt que de l'animation périscolaire. 12h d'intervention financées pour chaque classe de chaque école de la ville. L'école concernée par ce projet souhaitait monter un spectacle musical autour des 4 thèmes choisis par les enseignants : La pierre, Handicap et différences, Recyclage et respect, Voyage autour du monde. J'ai créé un conte regroupant ces 4 thèmes, invité les enfants à en composer les paysages sonores (électroacoustique, voix et corps sonores), quelques chants mono et polyphoniques, accompagnés de percé corpo et de percé récup, composition (par les enfants) de haikus et de poèmes déclamés/chantés/slamés sur des ambiances sonores. Chants accompagnés par les enseignants de l'école de musique.

**Contact :**  
Claire Bruchlen  
07 70 36 52 10  
claire.bruchlen@gmail.com

Groupe scolaire concerné : école Village des enfants  
Nombre d'enfants participant : 200  
8 classe(s) : 2 classes de CP, 1 classe de CE1, 1 classe de CE1/CE2, 1 classe de CE2, 1 classe de CM1, 1 classe de CM1/CM2, 1 classe de CM2.  
Temps de face à face avec les classes pour réaliser ce projet : 13 x 45mn/classe + 2h de représentation  
Nombre de professionnels impliqués : 21  
Équipe pédagogique : Kuentz Aude (enseignante CM2), Ritzenthaler Corinne (enseignante CP), Bronner Stéphanie (enseignante CE1), Handrich Marine, Asnoun Vincent (enseignant CE1/CE2) Moyon Sandrine (enseignante CM2), Weber Daniel (enseignant CE2), Preziosos Maurice (enseignant CM1/CM2), Esther Chalard (professeure de violon à l'EM de Kingersheim -CREA), Tobias Bonz (professeur de violoncelle à l'EM de Kingersheim -CREA), Denise Klein (professeure de flûte traversière à l'EM de Kingersheim -CREA), Guillaume Claerr (professeur de saxophone à l'EM de Kingersheim -CREA), Christophe Ledru (professeur de trombone à l'EM de Kingersheim -CREA), Bernard Klein (professeur de clarinette et directeur à l'EM de Kingersheim -CREA), David Claerr (professeur de trompette à l'EM de Kingersheim -CREA), Rémi Peterschmitt (professeur de cor à l'EM de Kingersheim -CREA), Patrice Stihle (professeur de hautbois), Buchlen Claire (MI) + 1 technicien son du CREA, non désigné à ce jour.

Employeur du ou des MI : CREA  
Structures partenaires : CREA Kingersheim, Ville de Kingersheim, école de musique (au sein du CREA ) Kingersheim.



## Le 21 juin 2015 à 19:00 LE BAL DES FAMILLES

Lieu : bourg de Montpon

Public attendu : les enfants de l'(les) école(s) concernée(s), les familles des enfants concernés, Tout public, élèves et enseignants du Conservatoire

**Le projet** | Après une année de travail autour des chants et musiques traditionnelles d'occitanie, les élèves du Conservatoire vont mener la 1ère partie du bal de musiciens professionnels (Talabast) et les élèves des écoles danseront en faisant participer leurs parents. Trois bals dans les écoles auront lieu avec une partie de ces musiciens professionnels, afin de transmettre aux parents.

**Contact :**  
Mélanie Célérier  
06 75 76 25 59  
melaniecelerier@orange.fr

Groupe scolaire concerné : Montpon  
Nombre d'enfants participant : 317  
15 classe(s) : 3 GS / 3 CP/3CE1/2 CE2/2CM1/2CM2  
Temps de face à face avec les classes pour réaliser ce projet : 80 séances de 45 mn, soit 60h  
Nombre de professionnels impliqués : 9  
Équipe pédagogique : Mélanie Célérier, Christophe Célérier, Nathalie Boquillet, Pascale Courmont (enseignantes du CRD + musiciens du groupe Talabast + 15 enseignants des écoles  
Employeur du ou des MI : CRD Dordogne  
Structures partenaires : Conservatoire à Rayonnement Départemental de la Dordogne, Centre Culturel de Montpon, ville de Montpon, les écoles maternelles et élémentaires de Montpon et Ménéstérol, l'association Fai Bulhir.





## Le 26 mai 2015 à 19:00 JAZZ À BLANQUEFORT

Lieu : Salle de Fongravey à Blanquefort  
Public attendu : les familles des enfants concernés, Tout public

**Le projet** | Spectacle scolaire accompagné par le jazz chamber orchestra (musiciens professionnels) racontant l'histoire du jazz à travers les époques. Choix d'un répertoire adapté pour les cycles 2, pour les cycles 3 et des chants communs. Les musiciens joueront également des pièces seuls pendant le spectacle. Les enfants auront découvert tout au long du projet le jazz, ses racines, les instruments principaux, quelques musiciens jazz connus, découvert le swing et le scat !

**Contact :**

Christine Latapy  
06 81 23 36 67  
latapy-issandou.christine@neuf.fr

Groupe scolaire concerné : école Saturne de Blanquefort

Nombre d'enfants participant : 340

12 classe(s) : 2 classes de CP 3 classes de Ce1, 2 classes de Ce2, CE2/CM1, 2 CM1 et 2 CM2

Temps de face à face avec les classes pour réaliser ce projet : 20h avec l'intervenant, 1 heure de concert pédagogique puis 3 heures de répétition, sur 2 séances avec les musiciens professionnels

Nombre de professionnels impliqués : 15

Équipe pédagogique : Nadine Cadiran (CM2), Clémence Jacob (CM2), Audrey Bardalou (CM1), Alain Mathivet (CM1), Laurent Martinelli (CE2/CM1), Corinne Sibrac (CE2), Marlène Frezzatto (CE2), Vincent Gil (CP), Chrsitine Lacrampette (CE1), Marie Ange, Valérie de La Torre (CE1), Nathalie, Christine Latapy (MI), Frédéric Chabot (MI), les musiciens du JAZZ CHAMBER ORCHESTRA.

Employeur du ou des MI : ville de Blanquefort

Structures partenaires : Mairie de Blanquefort, Pole Musique et danse de Blanquefort et jazz chamber orchestra



## Du 7 mai au 24 juin LES CORNEMUSES DES CLIS

Lieu : La Pléiade, MuPop  
Public attendu : les enfants de l'(les) école(s) concernée(s), les enfants d'une ou plusieurs autres écoles, les familles des enfants concernés, Tout public

**Le projet** | Les CLIS font de la lutherie sauvage ! Ils ont fabriqué des cornemuses avec une poche d'un cubi de vin, un tube contenant des médicaments, un tuyau PVC, une bouteille plastique, etc. Ces cornemuses vont être exposées du 7 au 19 mai, à La Pléiade, médiathèque de Commentry, de 10 au 17 juin au MuPop, musée montluçonnais et une petite représentation clôturera tout ça le 24 juin à 11 heures à La Pléiade. Actuellement, la fabrication et l'apprentissage de la technique instrumentale sont filmés afin de proposer une vidéo illustrative lors de l'expo au MuPop.

Les cornemuses des CLIS à La Pléiade :  
<https://www.facebook.com/media/set/?set=a.426815167489779.1073741831.414868392017790&type=1>

**Contact :**

Marc Maruéjols,  
[marc.maruejols@orange.fr](mailto:marc.maruejols@orange.fr)

Groupe scolaire concerné : école Édith Busseron

Nombre d'enfants participant : 11

1 classe(s) : 1 classe de CLIS

Temps de face à face avec les classes pour réaliser ce projet : 30 séances de 30 mn puis 45

Nombre de professionnels impliqués : 3

Équipe pédagogique :  
Carole CHAMBRE (Enseignante CLIS)  
Véronique Jovin (AVS et cadreuse)  
Marc MARUÉJOULS (MI)

Employeur du ou des MI : Ville de Commentry

Structures partenaires :  
école de musique de Commentry  
La Pléiade  
Le MuPop





Le 12 juin 2015 à 16:00

## THE BEATLES

Lieu : parvis du MuPop, 3, rue Notre-Dame 03100 Montluçon  
Public attendu : les familles des enfants concernés, Tout public

**Le projet** | Les écoliers découvrent le répertoire et l'effectif d'un groupe qui fait d'ores et déjà partie de l'histoire de la musique. Pour cela, ils apprennent quelques chants et vont les interpréter accompagnés d'un groupe de rock local (Alternative Fiction) lié au FCEA (Foyer Culturel) qui met à leur disposition un studio de répétition. Par ailleurs, dans notre environnement proche, le MuPop (Musée des Musiques Populaires de Montluçon) propose aux écoliers une visite guidée orientée sur l'avènement du rock et de la guitare électrique (de son fonctionnement, de ses évolutions). C'est tout naturellement que la représentation va se tenir là-bas à l'issue de cette visite.

**Contact :**

Marc Maruéjols  
marc.maruejols@orange.fr

Groupe scolaire concerné : école Edith Busseron

Nombre d'enfants participant : 60

3 classe(s) : 1 CE2, 1 CE2-CM1, 1 CM1

Temps de face à face avec les classes pour réaliser ce projet : 30 séances de 45mn

Nombre de professionnels impliqués : 11

Équipe pédagogique :  
Fabienne SEIGNE (enseignante CE2)  
Aurélië MONTEIL (enseignante CE2-CM1)  
Luc CHARTON (enseignant CM1)  
Marc MARUEJOLS (MI)  
Frédéric VIGNON (chanteur de Alternative Fiction + 3 musiciens)  
Anne-Marie PERRIER (médiatrice scolaire au MuPop + 1 collègue pour visites)  
Matthieu DUCHIER (sonorisateur)

Employeur du ou des MI : Ville de Commentry

Structures partenaires :  
école Municipale de Musique de Commentry  
Foyer Culturel d'Expression et d'Animation (groupe Alternative Fiction + Sonorisateur)  
MuPop  
Ville de Commentry  
Ville de Montluçon



Le 27 juin 2015 à 14:00

## OCCITANIE : LA LANGUE - LE CHANT

Lieu : Place d'Armes, 15100 Saint-Flour  
Public attendu : Tout public

**Le projet** | Dans ce projet, les enfants ont été amenés à explorer leur voix à travers le chant traditionnel et plus particulièrement la langue occitane, en partenariat avec des artistes professionnels. Ils donneront un concert lors du Festival des Hautes Terres (Festival de musiques traditionnelles). Alain Bruel (musicien poly-instrumentiste, compositeur, arrangeur) a proposé des arrangements du répertoire choisi et plusieurs professeurs du CEDA de Saint-Flour accompagneront les enfants lors du concert. Plusieurs rencontres-répétitions auront lieu en amont, et notamment une présentation publique du projet lors du Festival Arts Scènes Loupiots, début juin.

**Contact :**

Gaëlle Toinon  
06 60 74 76 35  
gaelletoinon@gmail.com

Groupe scolaire concerné : école Besserette (Saint-Flour), école Hugo-Vialatte (Saint-Flour), école Notre Dame (Saint-Flour), école Saint Joseph (Saint-Flour)

Nombre d'enfants participant : Environ 120

6 classe(s) : 1 classe de CE1-CE2, 1 classe de CE2-CM1, 3 classes de CM1-CM2, 1 classe de CM2

Temps de face à face avec les classes pour réaliser ce projet : 11h sur 15 séances + 2 répétitions avec les musiciens + 1 répétition publique + 1 répétition générale sur scène.

Nombre de professionnels impliqués : 14

Équipe pédagogique :  
Céline Lhoste (Enseignante CE1-CE2)  
Aurore Tuffery (Enseignante CM1-CM2)  
Christiane Sournac (Enseignante CM1-CM2)  
Marie Guinamand (Enseignante CM1-CM2)  
Sylvie Engelvin (Enseignante CE2-CM1)  
Marie-Pierre Devaux et Maxime Bringer (Enseignants CM2)  
Frédérique Seychal (Enseignante spécialisée)  
Alain Bruel (Musicien et arrangeur)  
Philippe Renard (Directeur du CEDA de Saint-Flour, flutiste)  
Guillaume Bellurot (Guitariste)  
Gwendoline Bellenay (Violoniste)  
Mathieu Espagnol (Percussionniste)  
Laurent Marsan (CPEM)  
Gaëlle Toinon (MI)

Employeur du ou des MI : CEDA du Pays de Saint-Flour-Margeride (Centre d'Enseignement et de Diffusion Artistique)

Structures partenaires : CEDA du Pays de Saint-Flour-Margeride

Festival des Hautes-Terres





Le 29 mai 2015 à 20:00

## POÉSIES ENCHANTÉES - MICHÈLE BERNARD

Lieu : Moulin de l'étang à Billom

Public attendu : les enfants de l'(les) école(s) concerné(e)s, les familles des enfants concernés

**Le projet** | Chants de l'album de Michèle BERNARD - accompagnement des professeurs de l'école de musique de Billom Saint-Dier Vallée du Jauron  
Mise en scène poétique de Dominique Leroy

**Contact :**

Jean-François de Groot  
06 71 72 57 53  
jfdegroote@free.fr

Groupe scolaire concerné : école primaire de Billom

Nombre d'enfants participant : 130

6 classe(s) : cycle 3

Temps de face à face avec les classes pour réaliser ce projet : 12h sur 24 séances

Nombre de professionnels impliqués : 12

Équipe pédagogique :  
Enseignants de l'école primaire de Billom  
Dominique LEROY - professeur de piano de l'école de musique  
Frédéric GERMOT - professeur de clarinette  
Marion BARBIER - professeur de flûte  
François COSSARD - professeur de basse  
Elodie SAUVAGE - professeur d'accordéon  
Philippe BRUN - professeur de batterie  
Clément RENAUDIE - professeur de saxophone

Employeur du ou des MI : Communauté de communes de Billom Saint-Dier

Structures partenaires : école primaire de BILLOM  
école de musique de Billom - Saint-Dier - Vallée du Jauron  
Ville de Billom



Le 26 mai 2015 à 14:00

## MIRO ET LA STRUCTURE

Lieu : Sémaphore, rue d'Hubiat, 63118 Cébazat

Public attendu : les enfants d'une ou plusieurs autres écoles

**Le projet** | Ce projet et la rencontre entre un tableau de Miro ( le tryptique "Blue" 1,2 et 3) et la structure sonore. Cette structure est composé de divers corps sonores : cloches en boîte de conserve, pot en terre, bols, ardoise, pots cassés,... Les enfants proposent leur interprétation sonore du tableau.  
Une improvisation de Soundpainting prolongera le concert.

**Contact :**

Guillaume Peret  
06 51 36 75 10

Groupe scolaire concerné : école élémentaire de Chateaugay

Nombre d'enfants participant : 26

1 classe(s) : 1 classe de CP/CE2

Temps de face à face avec les classes pour réaliser ce projet : 30 heures sur 30 semaines

Nombre de professionnels impliqués : 2

Équipe pédagogique :  
Isabelle Landon ( institutrice du CP/CM2)  
Guillaume Péret (MI)

Employeur du ou des MI : Commune de Chateaugay

Structures partenaires : école de musique de Cébazat





## Le 12 juin 2015 à 19:00 C'EST QUOI DE L'EAU?

Lieu : école Marcel Gatignol

Public attendu : les enfants de l'(es) école(s) concernée(s), les familles des enfants concernés

**Le projet** | Il s'agit au sein de l'école, de la petite section au CM2, de tenter de répondre à cette question du point de vue artistique, mais aussi scientifique et culturel. L'aboutissement matériel de ce projet sera un CD contenant des chants autour du thème de l'eau, des créations sonores avec des bruits d'eau, des montages sonores de sons rapportés par deux classes d'un séjour en bord de mer, et des albums autour du thème, lus par les classes élémentaires et bruités par les maternelles. Ce CD sera présenté à l'occasion de la fête de l'école, et distribué aux familles.

**Contact :**

Anne Manchon  
anne.manchon@yahoo.fr

Groupe scolaire concerné : école primaire Marcel Gatignol

Nombre d'enfants participant : 225

10 classe(s) : 10 classes de la PS au CM2

Temps de face à face avec les classes pour réaliser ce projet : 15h sur 30 séances en maternelle, 10 heures sur 15 séances en élémentaire

Nombre de professionnels impliqués : 12

Équipe pédagogique : Valérie ROCHER (enseignante PS-MS), Sylvie POUSSET (enseignante PS-MS), Sandrine MARONNE (enseignante MS-GS), Christèle CHALEIL (enseignante GS), Christine BOYER (enseignante en compléments d'horaires), Valérie AUFRERE (enseignante CP), Céline GOIMARD (enseignante CE1), Claire GALIEN (enseignante CP-CE2), Catherine CHAVANCE (enseignante CE2-CM1), Pascale OUSTINOFF (enseignante CM1 et directrice), Sophie JONARD (enseignante CM2), Anne MANCHON (MI)

Employeur du ou des MI : Commune de Plauzat

Structures partenaires : CPEM du Puy de Dôme



## Le 13 mai 2015 à 18:00 CONTE MUSICAL «CHATONS SOUS LA PLUIE» DE JEAN LUC GIRARD

Lieu : « Le Cèdre » rue Armand Thibault 21300 Chenove

Public attendu : les enfants de l'école concernée, les enfants d'autres écoles, les familles des enfants concernés, Tout public

**Le projet** | Projet artistique réunissant des enfants d'univers sociaux culturels variés et très diversifiés. Cette aventure leur permet de se rencontrer, de travailler ensemble, d'avoir accès à une scène de qualité dotée de techniciens, de côtoyer des professionnels de la musique, du théâtre et du spectacle. Ce projet permet également aux enfants de valoriser un travail dont ils sont fiers.

**Contact :**

Bérangère Senelas  
06 66 81 59 85

Groupe scolaire concerné : école En Saint Jacques (Chenôve) et classes du conservatoire

Nombre d'enfants participant : une trentaine

3 classe(s) : 1 classe de CM1/CM2 et 2 classes de formation musicale

Temps de face à face avec les classes pour réaliser ce projet : 20 à 25 heures

Nombre de professionnels impliqués : 9

Équipe pédagogique : Alexandra CIKALLESKI (enseignante CM1/CM2), Bérangère SENELAS (MI), Ismaël GUTTIERREZ (metteur en scène), Jean Sébastien LEMAIRE (chef), Christian BIGARNE (contrebassiste), Isabelle HERMAND (violoniste), Jean Christophe HALLER (violoniste), Aline CORBIERE (altiste), Emmanuel RICHARDOT (violoncelliste)

Employeur du ou des MI : Ville de Chenove

Structures partenaires : Service culturel de Chenôve, conservatoire de Chenôve et école En Saint Jacques + service technique, reprographie etc.





## Le 03 mai 2015 à 16:00 BAL DES ENFANTS

Lieu : gymnase 21390 Vitteaux

Public attendu : les enfants des écoles concernées, les familles des enfants concernés, Tout public

**Le projet** | Apprentissages et création de danse à partir des musiques et danses traditionnelles et du répertoire du groupe « petit bal ratamouche »  
Jeux dansés  
danses enfantines du Morvan (branles, sauteuses, bourrées)  
danses de couple : valse  
travail rythmique et vocal en soutien à l'apprentissage des danses  
la restitution se fera sous la forme de la participation avec les parents au bal des enfants du Printemps de l'Auxois, festival de musiques et danses traditionnelles axé autour du violon à travers différentes cultures; cette année, invitée d'honneur : la Louisiane.  
[http://www.mpo-bourgogne.org/IMG/pdf/B\\_I\\_14eme\\_PDA-2.pdf](http://www.mpo-bourgogne.org/IMG/pdf/B_I_14eme_PDA-2.pdf)

**Contact :**

Guillaume Lombard  
03 80 64 34 95

Groupe scolaire concerné : école de musique, site de Précy-sous-Thil

---

Nombre d'enfants participant : 20

---

1 classe(s) : GS - CP-CE1 1 classe

---

Temps de face à face avec les classes pour réaliser ce projet : 16h sur 16 séances

---

Nombre de professionnels impliqués : 5

---

Équipe pédagogique :  
A.L. Foy vielle à roue  
C. Faure, chanteuse  
J.P. Sarzier, saxs

---

Employeur du ou des MI : SMAM

---

Structures partenaires : école de Précy, école de musique de l'Auxois-Morvan



## Le 21 mai à 17:00, le 22 mai à 17h30, le 23 mai à 14h FESTIVAL DE LA VOIX DANS LES AMOGNES

Lieu : La Fermeté, Montigny aux Amognes, Saint Benin d'Azy

Public attendu : les enfants des écoles concernées, les familles des enfants concernés, Tout public

**Le projet** | Premier festival qui mettra en lumière le travail d'interventions scolaires réalisées depuis 2006 sur le territoire auprès de tous les enfants scolarisés sur la communauté de communes des Amognes dans la Nièvre. Le projet associe, pour chaque soirée, une programmation « scolaire » et une programmation professionnelle (Chœurs pros, Liz Van Deuq et Le bal à la voix).

**Contact :**

Camille Falgoux  
03 86 38 88 21  
[camille.falgoux@laposte.net](mailto:camille.falgoux@laposte.net)

Groupe scolaire concerné : école de La Fermeté, école de Saint Sulpice, école de Montigny aux Amognes, école de Saint Jean aux Amognes, école de Saint Benin d'Azy, école de Billy-Chevannes, école de Ville-Langy

Nombre d'enfants participant : 400 environ

20 classes : 1 classe de PS/MS, 1 classe de GS/CP, 1 classe de CE1/CE2, 2 classes de CM1/CM2, 2 classes de GS, 2 classes de CP, 2 classes de CE1, 1 classes de CE2/CM1, 1 classe de CE2, 1 classe de CM1, 2 classes de CM2, 1 classe de TPS à GS, 1 classe de TPS/PS, 1 classe de MS, 1 classe de PS à CE1.

Temps de face à face avec les classes pour réaliser ce projet : 35 séances de 45mn

Nombre de professionnels impliqués : 25

Équipe pédagogique : Elodie SUAREZ (MI coordinatrice), Elise CHARLES (MI), Xavier SUAREZ (MI), Camille FALGOUX (MI), Florent THIAN (musicien accompagnateur), Raphaëlle MEYVIAL (Enseignante PS/MS), Anne PLUMEL (Enseignante GS/CP), Emilie SOURTI (Enseignante CE1/CE2), Marilynne GAYTE (Enseignante CM1/CM2), Stéphanie VERGNOLLE et Elodie DOGIMONT (Enseignantes CM1/CM2), Cédric SECHÉPINE (Enseignant CM2), Cécile LEFEBVRE (Enseignante TPS à GS), Anne-Sophie BARRA (Enseignante GS), Séverine CHANTERANNE (Enseignante CP), Gaëlle CEYTE (Enseignante CE2/CM1), Mélissa ROUSSELET (Enseignante CE1), Martine MAGRO (Enseignante CP), Delphine NICOLAS (Enseignante CE1), Alexandre BASELY (Enseignant CE2), Céline MORAU (Enseignante CM1), Jean-François MARSANDE (Enseignant CM2), Maud FRACHOT (Enseignante PS à CE1), Claire SCHWEIZER (Enseignante MS),

Employeur du ou des MI : RESO

Structures partenaires : La Communauté de Communes des Amognes, le Département de la Nièvre, RESO (établissement de coopération culturelle)





## Le 19 juin 2015 à 19:00 SPECTACLE DE FIN D'ANNÉE

Lieu : Gymnase du collège de Lormes  
Public attendu : les familles des enfants concernés, Tout public

**Le projet** | Le thème « les oiseaux » à été choisi pour toute l'école. Chaque classe mène un travail sur ce thème en fonction de souhaits artistiques et/ou pédagogique des enseignantes.  
CP/CE1 : adaptation d'une histoire étudiée en classe en spectacle musical et chorégraphique.  
CE1 : travail sur les chansons et danses traditionnelles françaises.  
CM1 : création d'un spectacle chorégraphique sur "l'oiseau de feu" avec analyse du ballet de Stravinski et du roman de Afanassiev.  
CM2 : rythme et voix. Chansons et percussions corporelles + cup song.

**Contact :**  
Florent Thiant  
03 86 38 88 21

Groupe scolaire concerné : Henri Bachlin

---

Nombre d'enfants participant : 74

---

4 classe(s) : 1 classe de CP/CE1, 1 classe de CE2, 1 classe de CM1, 1 classe de CM2

---

Temps de face à face avec les classes pour réaliser ce projet : 30h en 30 séances

---

Nombre de professionnels impliqués : 5

---

Équipe pédagogique :  
Marie-Pierre ALVAINES (enseignante CP/CE1),  
Béatrice JEANNOT (enseignante CE2),  
Stéphanie GRANDJEAN (enseignante CM1),  
Sophie LACLAVERE (enseignante CM2),  
Florent THiant (MI).

---

Employeur du ou des MI : RESO

---

Structures partenaires : Aucune en dehors de l'éducation nationale, de la communauté de commune et du RESO (mon employeur).



Ça s'est passé  
plus tôt dans l'année

## Le 31 janvier 2015 à 14:00 ARTS ET CULTURES D'INDONÉSIE

Lieu : Théâtre des Jacobins rue de l'Horloge 22100 Dinan  
Public attendu : les enfants de l'(les) école(s) concerné(s), les enfants d'une ou plusieurs autres écoles, les familles des enfants concernés, Tout public

**Le projet** | Venue d'un spectacle de Wayang (gamelan et théâtre d'ombre) ayant donné lieu à un spectacle, une exposition, des rencontres avec les artistes, une résidence, des visites commentées, une découverte de la pratique du wayang

**Contact :**  
Catherine Glatigny  
02 96 39 87 31

Groupe scolaire concerné : Léhon (Mozaique), Quévert (Le Petit Prince), Dinan (La Garaye), Trélat et le collège "Roger Verce" de Dinan + classes instrumentales et FM du CRI

---

Nombre d'enfants participant : environ 250

---

0 classe(s) : 4 classes de CE2, CM1 et CM2, et 4 classes CHAM collège et une SEGPA

---

Temps de face à face avec les classes pour réaliser ce projet : primaires: 16h; collège entre 5h et 16h; élèves CRI: 3h

---

Nombre de professionnels impliqués : 15

---

Équipe pédagogique : à préciser

---

Employeur du ou des MI : Dinan communauté

---

Structures partenaires : la programmation culturelle  
le théâtre des Jacobins  
la bibliothèque  
le collège  
4 écoles  
le CRI  
Connaissance du Monde





Le 22 juin 2015 à 18:00

## BABAYAGA

Lieu : salle Polyvalente

Public attendu : les familles des enfants concernés

**Le projet** | Lors du spectacle jeune public "Babayaga" dans lequel j'étais chanteuse, les élèves ont découvert un opéra Rock écrit par Magma, puis ils ont pu prolonger leur découverte du personnage au fil des séances. Projet essentiellement vocal, construit en 3 tableaux contenant des chants, des danses, de la mise en musique et des lectures narratives : l'univers de Babayaga (la forêt, son caractère...); La peur de l'enfant (le point de vue de l'enfant, la fascination et la peur...); la rencontre de l'enfant et de Babayaga.

**Contact :**

Bruyère Jouffe  
bruyerejo@yahoo.fr

Groupe scolaire concerné : école de La vicomté

Nombre d'enfants participant : 125

5 classe(s) : 1 CM1-CM2, 1 CE1-CE2, 1CP, 1GS-MS, 1MS-PS-TPS

Temps de face à face avec les classes pour réaliser ce projet : 12h pour Cycle II et III, 3h pour les maternelles (6x30').

Nombre de professionnels impliqués : 6

Équipe pédagogique :  
Caroline (enseignante CM) Isabelle (enseignante CE)  
Diane (enseignante CP) Erica (enseignante GS) Catherine (enseignante MS-PS). Bruyère jouffe (MI).

Employeur du ou des MI : ville de Dinan

Structures partenaires : non



Le 05 juin 2015 à 18:30

## À CORPS ET À CRIS

Lieu : Anciennes Halles, place du Martray, Saint-Brieuc 22440

Public attendu : les familles des enfants concernés, Tout public

**Le projet** | Création collective en percussion corporelle, menée par Leela Petronio de la Compagnie Hip Tap Project, avec 7 classes des écoles primaires et les musiciens intervenants de Saint Brieuc Agglomération.

**Contact :**

Mélanie Célérier  
06 75 76 25 59  
melaniecelerier@orange.fr

Groupe scolaire concerné : 7 écoles de l'agglomération de Saint Brieuc: Le Créac'h (Trégueux), Sainte Anne (Pordic), Bois Gilbert (Yffiniac), Françoise Rouxel (Pordic), Notre Dame (Langueux), école publique (Trémuson), Beauvallon (Saint-Brieuc)

Nombre d'enfants participant : 172

7 classe(s) : 3 classes de CE2, 1 classe de CE2/CM1, 1 classe de CM1, 1 classe de CM1/CM2, 1 classe de CM2

Temps de face à face avec les classes pour réaliser ce projet : Pour chaque classe : 16 h sur 16 séances

Nombre de professionnels impliqués : 17

Équipe pédagogique :  
Enseignants: Stéphanie GLEMATS, Françoise BERTHELOT, Servane GRIVEAU, Sébastien DEGEYTER, Anne GOUEZEL HERVE, Jacques HENRY, Maryse DIAW-PRIGENT.  
Musiciens Intervenants: Marie-Noëlle MORCEL, Céline CORTIN, Nicole SOLIGNAC, Laurent MARGUET, Lila BOUGEARD, Marie GENESTIER, Thierry COLIN, Gabriel ION.  
Artistes intervenants: Leela PETRONIO (Compagnie Hip Tap Project) et une deuxième artiste de la compagnie.

Employeur du ou des MI : Saint Brieuc Agglomération

Structures partenaires : Compagnie Hip Tap Project  
Saint-Brieuc Agglomération  
Communes de l'agglomération





Le 01 juillet 2015 à 19:07

## DANS L'UNIVERS DES OGRES DE BARBACK

Lieu : Théâtre de l'Arche, 22220 Tréguier

Public attendu : les enfants de l'(es) école(s) concernée(s), les familles des enfants concernés

**Le projet** | Suite à la rencontre entre l'école et les Ogres de Barback, en répétition avant un concert à Rennes, reprise et mise en scène de chansons du groupe, dans une vraie salle de spectacle. Après avoir été spectateurs, les enfants vont pouvoir s'imprégner de ce qu'ils ont vu au cours de la répétition. L'école se situant dans la communauté de communes, cela permettra de mettre en valeur à la fois l'école et le lieu culturel qu'est le Théâtre de l'Arche, qui sera une découverte pour beaucoup d'enfants et de parents, et qui leur donnera l'envie d'y revenir pour assister à un spectacle.

**Contact :**  
Brice Maigne  
06 70 17 40 90  
bricemaigne@hotmail.fr

Groupe scolaire concerné : école maternelle et primaire de Plougres-cant

Nombre d'enfants participant : 60

3 classe(s) : 1 classe cycle 1, 1 classe cycle 2, 1 classe cycle 3

Temps de face à face avec les classes pour réaliser ce projet : 1x5h et 2x9h pour la musique uniquement, pour le moment

Nombre de professionnels impliqués : 5

Équipe pédagogique :  
Brice Maigné (Dumiste)  
Sandrine (directrice, enseignante cycle 1)  
Maryvonne (enseignante cycle 2)  
Sébastien (en-ignant cycle 3)  
Fafiole (comédienne, metteuse en scène, intervenante bénévole mise en scène)  
+ équipe AVS + parents musiciens accompagnateurs

Employeur du ou des MI : Communauté de Communes du Haut-Tregor

Structures partenaires : Mairie de Plougrescant, Théâtre de l'Arche, école de Musique du Haut Trégor, Service Culturel de Tréguier, Com-munauté de Communes du Haut Trégor



Le 26 mai 2015 à 19:00

## CHORALE EN MOUVEMENT : PERCUSSIONS CORPORELLES

Lieu : Salle polyvalente

Public attendu : les familles des enfants concernés, Tout public

**Le projet** | Pratiques de percussions corporelles en ambiance sonore : paysage d'orage. Autour du chant et pour accompagner des bandes sonores dans différents styles, allant de la renaissance aux musiques actuelles. Certains chants en polyphonie. Le but du projet est de permettre aux élèves de pratiquer le rythme au travers de leur corps, donc de se familiariser avec des repères spatiaux également, de se fédérer dans un projet commun.

**Contact :**  
Céline Malenfant  
[cmalenfant.rivesud@gmail.com](mailto:cmalenfant.rivesud@gmail.com)

Groupe scolaire concerné : école F. Dolto

Nombre d'enfants participant : 75

3 classe(s) : 2 classes de CE2, 1 classe de CM1

Temps de face à face avec les classes pour réaliser ce projet : 15h par classe

Nombre de professionnels impliqués : 5

Équipe pédagogique :  
Céline Malenfant (MI), Tiphaine (CM1), Céline et Céline (CE2).

Je ne souhaite pas donner les noms sans autorisation.

Employeur du ou des MI : SIM Rive Sud

Structures partenaires : SIM Rive Sud, Ville de Bourgbarré, Département 35.





## Les 2, 3 et 4 juin 2015 à 09:00 SEMAINE DE LA MUSIQUE À L'ÉCOLE : RENCONTRES D'ÉCOLES

Lieu : Le 2 Juin à La Chapelle Thouarault (salle socioculturelle)

les 3 et 4 Juin à L'hermitage (espace C. Le Maout) 35590

Public attendu : les enfants de l'(les) école(s) concerné(s), les enfants d'une ou plusieurs autres écoles, conseillers pédagogiques, élus

**Le projet** | Les écoles du territoire du conservatoire du syndicat intercommunal de LA FLUME, bénéficient toutes l'année d'intervention par les 4 MI de ce conservatoire. Pendant 3 jours, les classes qui le souhaitent se présentent les unes aux autres des extraits de leurs projets musique réalisés dans l'année. Il ne s'agit pas d'un spectacle, mais de rencontres animées par l'équipe des MI, au cours desquelles les enfants sont tour à tour acteurs et spectateurs et où les enseignants découvrent les thématiques abordées dans d'autres écoles que la leur et peuvent ainsi échanger, s'inspirer pour les années à venir. Cette année nous en sommes à la huitième édition de ces rencontres.

### Contact :

Blandine Berthelot  
06 83 57 42 29  
berthelot.blandine@voila.fr

Groupe scolaire concerné : écoles privées et publiques de La Chapelle Thouarault, Breteil, Saint-Gilles, L'Hermitage, Cintré, Mordelles Cha-vagne Le Rheu et Le Verger

Nombre d'enfants participant : 1200

42 classe(s) : Une quarantaine de classes de la GS au CM2

Temps de face à face avec les classes pour réaliser ce projet : Les pro-jets varient de 10 à 18 heures.

Nombre de professionnels impliqués : 47

Équipe pédagogique : Jean-Michel DERÉPARAZ, Stéphane LEGUÉRI-NEL, Charlotte FERRON et Sébastien FRABOUL (4 MI), Blandine BER-THELOT (Coordinatrice) et 42 enseignants

Employeur du ou des MI : SIVU de LA FLUME

Structures partenaires : Le conservatoire de LA FLUME soutenu par les 9 communes engagées.



## Le 28 mai 2015 à 18:05 LES URBAINES : DU SON, DE L'IMAGE, DU MOUVEMENT

Lieu : Devant l'école Guy Gérard à Pacé (35740)

Public attendu : les enfants des écoles concernées, les familles des enfants concernés, Tout public

**Le projet** | Appréhender sa ville avec un autre regard pour mieux se l'approprier. Utiliser ses oreilles : les sons de la rue deviennent musiques, mots, rythmes de la voix, du corps, des objets (poubelles, barrières, boîtes de conserves etc...). À partir d'improvisations vers une Création collective.

### Contact :

Isabelle Nué  
06 11 03 56 93  
isabelle.n@wanadoo.fr

Groupe scolaire concerné : école du Haut Chemin et école Guy Gérard (Pacé)

Nombre d'enfants participant : 128

5 classe(s) : 1 classe de CE1-CE2, 3 classes de CE2, 1 classe de CE2-CM1

Temps de face à face avec les classes pour réaliser ce projet : 14h par classe

Nombre de professionnels impliqués : 9

Équipe pédagogique : Claude BOURGY (enseignante de CE1CE2), Agathe DEL-FOSSE (CE2), Laurence BESLOT (CE2), Marinette CACCIA (CE2), Fabienne DUCHEMIN (CE2CM1), ROM 1 (Graffeur), Charlotte (Association Slam Connexion), Marjolaine (Danseuse de Hip Hop) avec la MJC de Pacé

Employeur du ou des MI : SYRENOR

Structures partenaires : école de Musique et de Danse ACCORDANCES-SYRENOR, MJC de Pacé



## Le 28 mai 2015 à 18:05 MISE EN MUSIQUE DU CONTE « HANSEL ET GRETEL »

Lieu : La maison pour tous  
Public attendu : les familles des enfants concernés

**Le projet** | Il s'agit de l'écriture du conte par les enfants, de la mise en musique (ambiance sonore), écriture de chansons sur des mélodies de chansons traditionnelles (ex : le bon roi Dagobert...), de passage dansé-chorégraphié. Le projet consiste à partager le conte en trois parties que chaque classe prend en charge, avec quelques chants communs, savoir raconter l'histoire et mettre en scène et en musique le conte.

**Contact :**  
Bruyère Jouffe  
bruyerejo@yahoo.fr

Groupe scolaire concerné : école Saint-Joseph
Nombre d'enfants participant : 75
3 classe(s) : 3 classes de cycle II
Temps de face à face avec les classes pour réaliser ce projet : 12h par classe
Nombre de professionnels impliqués : 4
Équipe pédagogique : Marine (enseignante CP) Christine (enseignante CP) Bernadette (enseignante CE1) Bruyère JOUFFE (musicienne inter-venante).
Employeur du ou des MI : ville de Chantepie
Structures partenaires : non



## Le 29 mai 2015 à 20:00 RESTITUTION DE TROIS PROJETS MENÉS DANS L'ANNÉE

Lieu : Centre culturel Juliette Drouet Fougères  
Public attendu : les familles des enfants concernés, Tout public

**Le projet** | Le 1<sup>er</sup> projet "Chansons actuelles-New Sound Radio" sera accompagné par l'atelier chanson Ados.  
Le 2<sup>e</sup> projet « Mise en musique du livre *C'est un fil* de H. Ben Kemoun » sera accompagné par l'équipe de MIMS  
Le 3<sup>e</sup> « Toi, Moi, ... Nous ! » ( d'après l'œuvre *T'es qui ? T'es D'où ?* )  
Chaque projet est séparé par les élèves de la classe de tambour qui anime depuis la salle les moments de changements sur scène.

**Contact :**  
Mélanie Célérier  
06 75 76 25 59  
melaniecelerier@orange.fr

Groupe scolaire concerné : Centre culturel Juliette Drouet
Nombre d'enfants participant : 259
9 classes : 2 CE2/CM1, 2 CM1, CE1, CE2, CM2, CE1/CE2, CM1/CM2
Temps de face à face avec les classes pour réaliser ce projet : 14h
Nombre de professionnels impliqués : 17
Équipe pédagogique : Mmes Petit et Morin, enseignantes école privée Saint Joseph la Moussaye, Fougères Mmes Chenard, Lesage et sa remplaçante, Le Bail, M. Bufferand, enseignants école privée Frédéric Ozanam de Saint-Sauveur-des-Landes, Mmes Berhault, Le Calvez, Prioul, enseignantes école publique de Du-guesclin, Fougères Amélie Mousseau, Céline Jouzel, Florence Deparpe, Barbara Dubois et Marc Vaudatin, M.I.M.S., Serge Favrel, enseignant classe de tambours Françoise Neveu, référente "Musique à l'école" et actions des M.I.M.S.
Employeur du ou des MI : Fougères Communauté
Structures partenaires : Aucun





## Le 29 mai 2015 à 17:00 LA GOURMANDISE

Lieu : Hall Exposition Mairie de Bourges 11 rue Jacques Pimbault 18000 Bourges  
Public attendu : les familles des enfants concernés, Tout public

**Le projet** | Après une année de travail autour des chants et musiques traditionnelles d'occitanie, les élèves du Conservatoire vont mener la 1ère partie du bal de musiciens professionnels (Talabast) et les élèves des écoles danseront en faisant participer leurs parents. Trois bals dans les écoles auront lieu avec une partie de ces musiciens professionnels, afin de transmettre aux parents.

**Contact :**  
Stéphanie Leclerc  
06 62 43 68 27  
steph.leclerc@hotmail.fr

Groupe scolaire concerné : école Turly (Bourges)  
Nombre d'enfants participant : 55  
3 classe(s) : 1 classe de CP, 1 classe de CE1 + Clis  
Temps de face à face avec les classes pour réaliser ce projet : 14h en 28 séances  
Nombre de professionnels impliqués : 4  
Équipe pédagogique :  
Samantha RAFFY (Enseignante CP)  
Isabelle DIAZ (Enseignante CE1)  
Pascale SEGELLE (Enseignante Clis)  
Stéphanie LECLERC (MI)  
Employeur du ou des MI : BOURGES  
Structures partenaires : Aucune



Ça s'est passé  
plus tôt dans l'année

## Le 10 février 2015 à 18:00 PASTEUR TEMPS

Lieu : CYP de la Source  
Public attendu : les enfants de l'(les) école(s) concerné(s), les enfants d'une ou plusieurs autres écoles, les familles des enfants concernés

**Le projet** | Projet sur le temps qui passe en lien avec le programme d'histoire ; savoir rattacher un morceau à son époque ; identifier les grandes périodes de l'histoire ; écoute de concerts du Conservatoire relatant l'histoire de la musique ; monter un spectacle qui retrace l'histoire de France en chansons et diverses pièces musicales basées sur le rythme, l'expression corporelle sur des musiques d'époque). par les enseignants de l'école de musique.

**Contact :**  
Véronique Formont  
06 31 75 09 16  
v.formont@club-internet.fr

Groupe scolaire concerné : école Louis Pasteur  
Nombre d'enfants participant : 70  
3 classe(s) : 1 classe de CE2 1 classe de CM1 1 classe de CM2  
Temps de face à face avec les classes pour réaliser ce projet : 20 heures  
Nombre de professionnels impliqués : 8  
Équipe pédagogique : F. Soulas(enseignant CE2) L. Sauvage (enseignante CM1) N. Skrobala (enseignante CM2) L. Boutonné (directeur de l'école)  
Techniciens de la salle de spectacle (son, lumières, régisseur)  
Employeur du ou des MI : Ville d'Orléans  
Structures partenaires : Conservatoire d'Orléans  
Salle de spectacle de la ville





## Le 27 mai 2015 à 19:00 COMÉDIE MUSICALE ET CRÉATIONS RYTHMIQUES

Lieu : CJP Orléans la Source

Public attendu : les enfants de l(les) école(s) concerné(s), les enfants d'une ou plusieurs autres écoles, les familles des enfants concernés

**Le projet** | Interprétation d'une comédie musicale de Julien JOUBERT : "mademoiselle Louise" par trois classes d'écoles primaires et un atelier du Conservatoire. et présentation des pièces rythmiques des ateliers conservatoire.

**Contact :**

Véronique Formont  
06 31 75 09 16  
v.formont@club-internet.fr

Groupe scolaire concerné : conservatoire, école Guernazelles école Jean Mermoz

Nombre d'enfants participant : 96

4 classe(s) : 2 classes de CM2, 1 classe de CE2, un atelier conservatoire

Temps de face à face avec les classes pour réaliser ce projet : 12 séances

Nombre de professionnels impliqués : 6

Équipe pédagogique : Pascal Hatton et Stéphane et Valérie Leuret (enseignants) Stéphanie Couratier et Véronique Formont (MI) Julien Joubert (professeur CRD)

Employeur du ou des MI : ville d'Orléans

Structures partenaires : conservatoire, TGP



## Le 26 mai 2015 à 19:00 INTERPRÉTATION DE POÈMES DE MAURICE CARÈME MIS EN MUSIQUE PAR JULIEN JOUBERT ET CRÉATIONS RYTHMIQUES

Lieu : CJP Orléans la Source

Public attendu : les enfants des écoles concernées, les familles des enfants concernés, Tout public

**Le projet** | Les enfants inscrits aux ateliers TAP musique de deux écoles primaires interprètent des poèmes de Maurice CAREME mis en musique par Julien JOUBERT et présentent leurs créations rythmiques élaborées au cours de l'année dans le cadre d'un festival organisé par le conservatoire "à pleine voix".

**Contact :**

Véronique Formont  
06 31 75 09 16  
v.formont@club-internet.fr

Groupe scolaire concerné : école Michel de la Fournière école Louis Pasteur

Nombre d'enfants participant : 36

2 classe(s) : ateliers TAP

Temps de face à face avec les classes pour réaliser ce projet : 24 séances

Nombre de professionnels impliqués : 3

Équipe pédagogique : Julien Joubert (professeur CRD Orléans)

Employeur du ou des MI : Ville d'Orléans

Structures partenaires : CRD Orléans, Théâtre Gérard Philippe



## Le 12 juin 2015 à 18:00 LE CIRQUE

Lieu : Le Chilloux Villaines les rochers

Public attendu : les enfants de l'(les) école(s) concernée(s), les familles des enfants concernés

**Le projet** | Chaque classe a travaillé sur le thème du cirque à travers des chansons, des numéros d'équilibre, jonglage, acrobatie, des accompagnements instrumentaux.

**Contact :**  
Philippe Secheppet

Groupe scolaire concerné : école Erik Orsenna

Nombre d'enfants participant : 150

5 classe(s) : 1 classe PS, MS. 1 classe MS,GS 1 classe CP  
CE1 1 classe CE1 CE2 1 classe CM1 CM2

Temps de face à face avec les classes pour réaliser ce projet : 15h sur 25 séances

Nombre de professionnels impliqués : 7

Équipe pédagogique :  
Christèle Guilmain (enseignante PS,MS), Sophie Serruau (enseignante MS-GS), Isabelle Dansault (enseignante CP CE1, Adeline Bénéteau (enseignante CE1 CE2) Diana Saus-sé (enseignante CM1 CM2) Philippe Secheppet (MI) Théo Secheppet musicien.

Employeur du ou des MI : Les Musarts

Structures partenaires : école Erik Orsenna, la municipalité de Villaines les Rochers



## Le 23 juin 2015 à 19:00 SPECTACLE THÉÂTRAL SUR LE THÈME DES ENVIES

Lieu : Oésia (salle de spectacle)

Public attendu : les familles des enfants concernés, Tout public

**Le projet** | Après une année de travail autour des chants et musiques traditionnelles d'occitanie, les élèves du Conservatoire vont mener la 1ère partie du bal de musiciens professionnels (Talabast) et les élèves des écoles danseront en faisant participer leurs parents. Trois bals dans les écoles auront lieu avec une partie de ces musiciens professionnels, afin de transmettre aux parents.

**Contact :**  
Philippe Coulaud  
02 47 56 45 62

Groupe scolaire concerné : F. Dolto

Nombre d'enfants participant : 250

10 classe(s) : 10 du CP au CM2

Temps de face à face avec les classes pour réaliser ce projet : 10 heures sur 12 séances

Nombre de professionnels impliqués : 15

Équipe pédagogique :  
L'équipe d'enseignants : 10 personnes + une troupe de théâtre : la compagnie Interligne

Employeur du ou des MI : Nouzilly

Structures partenaires : Mairie de Notre Dame d'Oé école F. Dolto





Le 26 mai 2015 à 20:00

## SOIRÉE-CONCERTS AUTOUR DU STEELDRUM

Lieu : Nouvel atrium Saint-Avertin (37550) 8-10 Boulevard Paul Doumer

Public attendu : les enfants des écoles concernées, les familles des enfants concernés, Tout public

**Le projet** | Concerts des ateliers de Steel-drum des collèges J.Romains et J.Decour. 7ème année d'existence pour le projet Pan'n'Collège. En partenariat avec l'association Pan'n'Co (intervenants) les jeunes du collège J. Romains peuvent choisir en 5ème de s'inscrire dans la classe à thème "steeldrum" et faire ainsi 1 heure d'orchestre de steeldrum par semaine, jusqu'en 3ème au sein du collège. (Parc d'instruments financé par C.G37/C.R.Centre/Fondation de France). Depuis 3 ans, le collège J. Decour a rejoint le projet et se déplace chaque semaine pour répéter à J. Romains.

**Contact :**

Béregère Rortais  
06 87 13 41 19  
fonkyb1@yahoo.fr

Groupe scolaire concerné : Collège J.Romains (Saint Av) et Collège J. Decour (Saint Pierre des Corps)

Nombre d'enfants participant : 50

3 classe(s) : 2 classes de 5ème et un groupe constitué de 4è/3è

Temps de face à face avec les classes pour réaliser ce projet : 3h30 J.Romains et 2h J.Decour sur 25 séances

Nombre de professionnels impliqués : 2

Équipe pédagogique :  
François LATTOUF (MI pour SPDC)

Béregère RORTAIS (MI pour Saint Av)

Employeur du ou des MI : Ministère de l'Education Nationale

Structures partenaires : Partenariat avec l'association de Steeldrum Pan'n'Co



Le 06 juin 2015 à 19:00

## RÉCIT MUSICAL D'UNE JOURNÉE DE LYCÉE

Lieu : Espace Jacques Villeret Mairie de quartier des Fontaines

11, rue de Saussure 37200 Tours

Public attendu : Tout public

**Le projet** | Création d'un spectacle musical avec des jeunes (entre 14 et 16 ans) dans le cadre de leur prise en charge par le SESSAD de Tours-Nord. L'atelier "Rythmes et Sons" a pour objectif de développer l'imagination, la créativité, l'expression verbale et corporelle dans le cadre de l'élaboration d'une œuvre collective = Spectacle musical.

**Contact :**

Béregère Rortais  
06 87 13 41 19  
fonkyb1@yahoo.fr

Groupe scolaire concerné : SESSAD Tours-Nord

Nombre d'enfants participant : 10

1 classe(s) : 1 groupe de 10 jeunes (14-15 ans)

Temps de face à face avec les classes pour réaliser ce projet : 1h30 sur 15 séances

Nombre de professionnels impliqués : 4

Équipe pédagogique :  
Béregère RORTAIS (MI)  
Bénédicte GUIBERT (Educatrice)  
Amélie GRUER (Educatrice)  
Karine DONVAL (Educatrice)

Employeur du ou des MI : Les CMR

Structures partenaires : L'association Courteline pour l'hébergement des séances de travail et le prêt des malles d'instruments.





## Le 17 juin 2015 à 16:00 PROJET INTERDISCIPLINAIRE

Lieu : 9, rue Charles Boutard 37000 Tours

Public attendu : les enfants de l'école concernée, les familles des enfants concernés, Tout public

**Le projet** | Les enfants de 4 à 6 ans essaient 3 disciplines dans l'année et créent avec les intervenantes un spectacle réunissant la musique, la danse et les arts plastiques. (Les Couleurs) = 17/06/15  
Chorale/éveil : Concert à thème - Les émotions/sentiments : 19/04/15  
Représentation Chorale adultes : 28/06/15 sur l'île Simon à Tours.

### Contact :

Bérengère Rortais  
06 87 13 41 19  
fonkyb1@yahoo.fr

Groupe scolaire concerné : TOURS

Nombre d'enfants participant : 18 enfants et 12 adultes

4 classe(s) : 1 groupe éveil 1 groupe Chorale-enfants 1 groupe Cycle Découverte (projet pluri-disciplinaires) 1 groupe Chorale-adultes

Temps de face à face avec les classes pour réaliser ce projet : groupes enfants : 3h15 sur 30 séances groupe chorale adultes : 2h sur 15 séances

Nombre de professionnels impliqués : 3

Équipe pédagogique : Bérengère RORTAIS (MI)  
Louise-Anne DELVERT (Professeur de Danse)  
Marjolaine RICHARD (Arts Plastiques)

Employeur du ou des MI : Association Socioculturelle Courteline

Structures partenaires : Partenariat avec l'école Agostini de Tours pour le concert Chorale/éveil



## Le 26 juin 2015 à 11:00 CONTE MUSICAL AFRICAIN CRÉÉ À PARTIR DE L'HISTOIRE « M.TOTO » DE ANNE WILSDORF

Lieu : école maternelle Saint Exupéry de Pirey, Route Saint Martin, 25480 Pirey

Public attendu : les enfants de l'(les) école(s) concernée(s), les enfants d'une ou plusieurs autres écoles, les familles des enfants concernés, Musiciens de l'artiste concernés par le projet

**Le projet** | Au fur et à mesure des séances, découverte des musiques africaines par le biais de jeux instrumentaux, de danses et de chansons progressivement intégrés dans une histoire. Les enfants découvriront ainsi le son de différents objets sonores à partir de la matière récupérée et s'alimenteront d'un répertoire variés de chansons en relation avec le thème. Ils travailleront avec un artiste d'origine malienne Pach Jahwara dont ses musiques métissées "Reggae Music" à tendances africaine, Jamaïque et Occidentale se mélangent et se fusionnent.

### Contact :

Isabelle Paillard  
3 81 50 28 74  
maternelle.pirey@ac-besancon.fr  
Christine Vinter  
03 81 83 56 53  
christine.vinter@outlook.fr

Groupe scolaire concerné : école maternelle Saint Exupéry

Nombre d'enfants participant : 85

3 classe(s) : 3 classes de la petite section à la grande section

Temps de face à face avec les classes pour réaliser ce projet : 15 séances de 2h chacune

Nombre de professionnels impliqués : 9

Équipe pédagogique : Mme Paillard Isabelle (Directrice et enseignante des PS, Mme Christine (Enseignante des MS) et Mme Enza (Enseignante des GS)

Employeur du ou des MI : CRR de Besançon

Structures partenaires : Artiste: musicien, compositeur et interprète.







## Le 23 juin 2015 à 17:00 RENCONTRES DE « CORDES »

Lieu : Auditorium du conservatoire Georges Bizet, 54. rue des Cendriers 75 020 Paris  
Public attendu : les enfants des écoles concernées, les familles des enfants concernés, Tout public

**Le projet** | Rencontre musicale au croisement de 3 ateliers en périscolaire. Un premier groupe d'enfant interprétera des chants du répertoire populaire dans plusieurs langues, en lien avec leurs origines familiales. Un second groupe d'apprentis chanteurs accompagnés par des enfants apprentis "planches à cordes" interpréteront quelques poèmes (Victor Hugo, Raymond Queneau, Maurice Carême...) puis ils nous feront découvrir leurs inventions, en corde et en chansons.

**Contact :**  
Nathalie Chanrion  
06 75 74 83 31

Groupe scolaire concerné : auditorium du conservatoire

Nombre d'enfants participant : 50

2 classe(s) : du CE1 au CM2

Temps de face à face avec les classes pour réaliser ce projet : environ 30 séances d'1H

Nombre de professionnels impliqués : 6

Équipe pédagogique :  
João Costa Ferreira : musicien accompagnateur  
Georges Borel : musicien accompagnateur  
Christophe Pons, enseignant violon  
Elisabeth, enseignante violoncelle  
Nathalie Chanrion : MI

Employeur du ou des MI : conservatoire Paris XX<sup>e</sup>

Structures partenaires : école Lessps et école Planchat et conservatoire du XX<sup>e</sup> arrondissement.



## Le 01 juin 2015 à 09:00 MUSIQUES ET DANSES TRADITIONNELLES

Lieu : Voir ci-dessous  
Public attendu : les enfants des écoles concernées, les familles des enfants concernés

### Le projet |

#### 1) Description du projet

Création de bals dans les écoles de Sénart avec le groupe "Balapat".

Collectage chansons et comptines traditionnelles dans les familles de toutes origines (dynamique autour de la mémoire des familles, de la transmission orale « anonyme »)

#### 2) Actions pédagogiques

- Formation des musiciens intervenants à la danse par les CPDCHOM

Lundi 29 septembre (6 Musiciens Intervenant) au conservatoire Gabriel Fauré – SLT

- Formation des enseignants à la danse des circonscriptions de Sénart par le CPDCHOM

écoles inscrites aux rencontres:

samedi 10 janvier au matin école petit prince 9h12h Lieusaint - 33 enseignants

- Formation des enseignants à la danse de la circonscription de Combs la ville

Le mercredi 19 novembre de 13h à 16h, école Lavoisier Lieusaint.

Le samedi 10 janvier écoles hors rencontres de Savigny, Nandy, Lieusaint, Combs, Lieu école Le Petit Prince 9h12h Lieusaint

- Formation des enseignants (volontaires) et des musiciens intervenants au collectage et à la création par un intervenant extérieur Jean-François VROD le 17 janvier au conservatoire Gabriel Fauré – SLT

Samedi 17 janvier 10h12h avec les enseignants/ 13h16h MI seuls Conservatoire de Savigny

- Travail régulier des danses par l'enseignant.
- Travail sur l'écoute des musiques à danser/ Le chant /L'organologie des instruments du bal/ le collectage de chanson dans les familles/la création de chanson et de pas de danse par l'enseignant et le musicien intervenant

#### 3) Action complémentaire Veillée

- Organisation d'une veillée rustique-moderne, spec-

tacle musical de Jean-François Vrod en partenariat avec la Maison de l'Environnement de Sénart le 20 juin 2015 dans l'après-midi.

- Heures, propositions activités, collaboration avec la Maison de l'Environnement, préparation en amont, communication vers les familles, quel public, participation/engagement des enseignants, action des enfants le jour J ...

- Le spectacle est proposé prioritairement aux familles des enfants des classes ayant participé au collectage (jauge de 70 personnes).

- Ce spectacle est une parfaite prolongation du bal traditionnel, et revisite le répertoire traditionnel en l'ouvrant à des esthétiques plus contemporaines.

Groupe scolaire concerné : école cité unis, Marc Bloch sur Savigny le temple. écoles El Paloisel, Orée du bois/ La Tour d'aleron sur Combs la ville/ école el Lugny sur Moissy Cramayel/ école ele Lavoisier sur Lieusaint/ école el Villemur sur Nandy

Nombre d'enfants participant : 1846

68 classe(s) : 5MS/5PS/7GS/16CP/15Ce1/9ce2/6C-M1/9CM2

Temps de face à face avec les classes pour réaliser ce projet : tres variable selon les écoles et les les MI

Nombre de professionnels impliqués : 0

Équipe pédagogique : Voir projet si je peux le joindre

Employeur du ou des MI : Communauté de Senart

Structures partenaires : 4) Partenariat pédagogique/ artistique avec le conservatoire de rattachement / lieu de pratiques/de diffusion/association culturelles de Sénart  
• Partenariat avec les CPDCHOM; conception/formation/ suivi du projet.

**Contact :**  
Mélanie Célérier, 06 75 76 25 59,  
[melaniecelerier@orange.fr](mailto:melaniecelerier@orange.fr)





## Le 19 mai 2015 à 19:00 DIFFÉRENCES

Lieu : Centre Culturel Marc Brinon\_Saint-Thibault-des-Vignes

Public attendu : les enfants de l'(les) école(s) concernée(s), les familles des enfants concernés

**Le projet** | Chaque classe travaille sur une différence : respect, inter-génération, handicap, apparences, cultures, entre-aide sur les plans artistiques, musicales comme en cours. L'histoire parle d'une méchante panthère qui passe de planète en planète pour devenir meilleure.. Nous travaillons sur le projet depuis le mois de janvier. Nous aurons le droit à un ingénierie dans notre belle salle de spectacle.

**Contact :**  
Laurence Vildy  
06 11 97 32 79  
l.vildy@yahoo.fr

Groupe scolaire concerné : Pierre Villette  
Nombre d'enfants participant : 130  
6 classe(s) : 6 classes : cp, ce1, ce2, ce2-cm1, cm1, cm2  
Temps de face à face avec les classes pour réaliser ce projet : 4h30 sur 15 séances  
Nombre de professionnels impliqués : 7  
Équipe pédagogique :  
Audrey Bietolini (CP),  
Martine Manceaux (CE1),  
Laurence Paris (CE2),  
Audrey Jaquin (CE2-CM1),  
Annabelle Sivavier (CM1),  
Nathalie Jeanne (CM2)  
Employeur du ou des MI : Marne-et-Gondoire  
Structures partenaires : La mairie qui nous offre le centre culturel pour nos représentations de spectacle.



## Le 29 mai 2015 à 19:00 VOYAGE AU COEUR DU LIVRE (CRÉATION MUSICALE COLLECTIVE)

Lieu : La Merise, Place des Merisiers, 78190 Trappes-en-Yvelines

Public attendu : les enfants de l'(les) école(s) concernée(s), les familles des enfants concernés

**Le projet** | Des enfants bagarreurs se retrouvent enfermés dans un livre où tout reste à écrire. Pour en sortir, ils devront aller à la rencontre des mots et des langages. Par la culture qui est universelle, les contes qui voyagent autour du monde, l'imaginaire qui abolit les frontières, enfants-chanteurs, danseurs et musiciens redécouvrent le plaisir de faire ensemble, de partager. (danse, chant, inventions avec tubes et journaux, ombres chinoises, projection d'œuvres plastiques)

**Contact :**  
Manon Landry  
06 63 09 08 79  
manon.landry@ymail.com

Groupe scolaire concerné : école Jean-Baptiste CLEMENT  
Nombre d'enfants participant : 20  
1 classe(s) : 1 classe de CE1/CE2  
Temps de face à face avec les classes pour réaliser ce projet : 15 séances de 45min et 2 spectacles  
Nombre de professionnels impliqués : 2  
Équipe pédagogique :  
Émilie LANCHANTIN (enseignante)  
Ingrid LUKOWSKI (coordinatrice du festival *Banlieues' Arts* et des actions culturelles à la Merise)  
Linda CLOST (CPEM : soutien informel)  
Équipe technique de la salle  
Employeur du ou des MI : La Merise (Trappes)  
Structures partenaires : La Merise





Le 09 juin 2015 à 19:00

## SPECTACLE CHANTÉ « LE DROIT DES ENFANTS »

Lieu : La Barbacane, Place du 8 mai 1945, 78650 Beynes

Public attendu : les familles des enfants concernés, élus locaux

**Le projet** | Différents chants et textes seront proposés autour de la Convention Internationale du Droit de l'Enfant. Chaque classe a étudié le sujet en fonction de son niveau. Les chants ont été choisis en équipe (enseignants et DUMistes). Certains chants seront accompagnés de CD, d'autres avec nos instruments. Nous travaillons ensemble depuis 3 ans et le but était d'arriver à de plus en plus d'autonomie pour le cycle 3. Aujourd'hui les enseignantes assurent seules la chorale en cycle 3, avec quelques répétitions communes où nous leur donnons des conseils. Sébastien (DUMiste en poste) s'occupe des apprentissages en cycle 2. J'interviens surtout sur le montage du spectacle (constitution du répertoire (collégial), ordre des chants, écriture du fil rouge, transitions, mise en scène, support technique, lien avec la salle, le régisseur, conseils en cours d'année sur le plan vocal).

**Contact :**

Manon Landry  
06 63 09 08 79  
manon.landry@ymail.com

Groupe scolaire concerné : école Marcel PAGNOL

Nombre d'enfants participant : 196

7 classe(s) : CP, CP/CE1, CE1, CE2, CM1, 2 classes de CM2

Temps de face à face avec les classes pour réaliser ce projet : Cycle 2 : 24 séances avec Sébastien ; ma participation : préparation avec les adultes et 5h répétitions d'école

Nombre de professionnels impliqués : 9

Équipe pédagogique : Sébastien Ain (DUMiste)

Les 7 enseignantes de l'école (je n'ai pas eu l'accord de donner leur nom)

Employeur du ou des MI : Caisse des écoles de Beynes

Structures partenaires : Salle La Barbacane



Le 24 juin 2015 à 11:00

## LES AVENTURES DU PETIT CHAT (LIVRE-DISQUE)

Lieu : école Saint-Hubert, 28. avenue Georges Pompidou, 78120 Rambouillet

Public attendu : les enfants de l'(les) école(s) concernée(s), les familles des enfants concernés

**Le projet** | Le projet est né d'une volonté de soigner l'entrée dans la lecture par un projet liant la grande section et le CP. C'est la deuxième année que nous créons un livre-CD, imprimé par un éditeur qui vient expliquer son métier, et distribuer à chaque enfant en fin d'année l'objet édité. Les classes de grande section et de CP sont mélangées en décrochage, une semaine sur deux. Pendant 45 minutes, chaque groupe travaille sur un élément (écriture, sonorisation, illustrations, ateliers en lien avec le thème de l'année - le jardinage) puis 30 minutes en grand groupe (apprentissage et enregistrement des chants, partage du vécu de chaque groupe). Au niveau du travail musical :

- invention d'une chanson (texte et mélodie)
- sonorisation d'un texte (écrit par les enfants) avec corps sonores
- inventions vocales sur un thème / un nuage de mots
- ré-écriture de 2 chansons.

Une présentation publique est prévue pour les familles (chants, restitution corps sonores, affichage des étapes de travail et des illustrations)

Groupe scolaire concerné : école maternelle Les Jardins / école élémentaire St-Hubert

Nombre d'enfants participant : 37

2 classe(s) : 1 CP et 1 GS

Temps de face à face avec les classes pour réaliser ce projet : 12 séances de 45min (petit groupe) + 30 min (grand groupe)

Nombre de professionnels impliqués : 3

Équipe pédagogique :  
Cécile WEBER (enseignante CP)  
Isabelle LEGROS (enseignante Grande Section)  
Les Atsem de l'école et AVS de la classe

Employeur du ou des MI : Communauté de Communes Rambouillet Territoires (Conservatoire communautaire)

Structures partenaires : Pas de partenariat hors conservatoire (moi)

**Contact :**

Manon Landry  
06 63 09 08 79  
manon.landry@ymail.com



Le 30 juin 2015 à 19:00

## L'OPÉRA, TOUTE UNE HISTOIRE !

Lieu : Salle Dunois de Legonzac, 14. Avenue des Combattants, 78220 Viroflay  
Public attendu : Tout public

**Le projet** | « L'opéra toute une histoire » a permis à une classe de CM2 de découvrir le monde de l'opéra. Ce projet construit en collaboration étroite avec l'enseignante, leur a fait découvrir les coulisses de l'opéra (l'architecture et l'organisation du lieu), la technique qui lui incombe (lumière, décors...) mais bien évidemment aussi sa musique et ses histoires.

Les enfants se sont appropriés 6 opéras dont ils ont étudié l'histoire et la musique pour créer un spectacle avec des extraits de ces derniers, traversant les siècles en musique, peinture et mise en scène.

Liste des opéras :

MONTEVERDI, Orfeo

LULLY, Isis

MOZART, La flûte enchantée

BIZET, Carmen

VERDI, Nabucco

RAVEL, L'enfant et les sortilèges

Groupe scolaire concerné : école les Arcades (Viroflay)

Nombre d'enfants participant : 29

1 classe(s) : 1 classe de CM2

Temps de face à face avec les classes pour réaliser ce projet : 10h30 sur 14 séances

Nombre de professionnels impliqués : 2

Équipe pédagogique : Sylvie FAVIER (enseignante), Margaux LECLERC (MI)

Employeur du ou des MI : Ville de Viroflay

Structures partenaires : Centre culturel L'Écu de France de Viroflay (prêt de la salle où aura lieu la restitution)

### Contact :

Margaux Leclerc

06 76 39 52 04

leclerc.margaux@gmail.com



Le 16 juin 2015 à 20:06

## SPECTACLE DE CRÉATION « LE LOUP »

Lieu : Théâtre Robert Manuel - Château de Plaisir - rue de la Bretèche 78370 Plaisir  
Public attendu : les enfants des écoles concernées, les familles des enfants concernés, Tout public

**Le projet** | D'un partenariat entre une enseignante et une musicienne intervenante est né ce projet de création : création de chants, de paysages sonores, de danses et d'une histoire afin de présenter un conte musical aux parents. Tout le monde s'est investi toute l'année afin d'imaginer et d'enregistrer en studio les productions sonores, mais aussi de se produire sur une scène devant un public.

### Contact :

Sophie Ducarne-Jous

06 11 24 43 02

sophie.ducarne@laposte.net

Groupe scolaire concerné : école Wallon (Plaisir)

Nombre d'enfants participant : 32

1 classe(s) : A classe de GS

Temps de face à face avec les classes pour réaliser ce projet : 12h en 16 séances

Nombre de professionnels impliqués : 3

Équipe pédagogique :  
Blandine Dogan (enseignante GS)  
Bénédicte Baudouin (professeur de piano au CRC de Plaisir)  
Sophie Ducarne-Jous (MI CRC de Plaisir)

Employeur du ou des MI : Ville de Plaisir

Structures partenaires : CRC de Plaisir





## Le 18 mai 2015 à 09:00 RENCONTRES CHANTANTES

Lieu : Théâtre Robert Manuel - Château de Plaisir - rue de la Bretéchelle 78370 Plaisir  
Public attendu : les enfants des écoles concernées, les enfants d'une ou plusieurs autres écoles

**Le projet** | Des enfants chantent pour d'autres enfants.  
Pour la 4<sup>e</sup> année, les rencontres chantantes permettent à des classes de chanter un répertoire au théâtre, accompagnées par des musiciens.  
Les enseignants choisissent un répertoire (parmi les chants proposés ou non) et travaillent les chants communs. Certaines classes sont préparées par les dumistes.

**Contact :**  
Sophie Ducarne-Jous  
06 11 24 43 02  
sophie.ducarne@laposte.net

Groupe scolaire concerné : école Wallon, Jeantet, Petit Bontemps, Marc Laurent, Moulin, Debussy, La Boissière, Perrault (Plaisir) .....

---

Nombre d'enfants participant : 500

---

20 classe(s) : De GS à CM2

---

Temps de face à face avec les classes pour réaliser ce projet : 12h en 16 séances

---

Nombre de professionnels impliqués : 4

---

Équipe pédagogique :  
Sophie DUCARNE-JOUS (Dumiste)  
Véronique DUMAY (Dumiste)  
Michaël SANCHEZ (CPEM)  
Bénédicte BAUDOUIN (Professeur de piano)  
et les enseignants

---

Employeur du ou des MI : Ville de Plaisir

---

Structures partenaires : IEN Plaisir  
CRC Plaisir



## Le 27 mai 2015 à 19:00 CONCERT « LE VOYAGE »

Lieu : Théâtre Robert Manuel - Château de Plaisir - rue de la Bretéchelle, 78370 Plaisir  
Public attendu : les familles des enfants concernés, Tout public

**Le projet** | Trois classes du CRC ont travaillé des chants et musiques sur le thème du voyage. Une correspondance s'est faite tout au long de l'année entre les plus jeunes du conservatoire, afin de préparer ce concert.

**Contact :**  
Sophie Ducarne-Jous  
06 11 24 43 02  
sophie.ducarne@laposte.net

Groupe scolaire concerné : CRC Plaisir

---

Nombre d'enfants participant : 50

---

3 classe(s) : Eveil musical, Chorale d'enfants et Eveil Violoncelle

---

Temps de face à face avec les classes pour réaliser ce projet : 12h en 16 séances

---

Nombre de professionnels impliqués : 3

---

Équipe pédagogique :  
Sophie Ducarne-Jous (éveil musical et chorale d'enfants)  
Sophie Lobet (éveil violoncelle, professeur de violoncelle)  
Bénédicte Baudouin (professeure de piano)

---

Employeur du ou des MI : Ville de Plaisir

---

Structures partenaires : CRC Plaisir





## Le 23 juin 2015 à 19:00 LA MUSIQUE ET LE CINÉMA

Lieu : Gymnase Malmédonne, Maurepas 78310

Public attendu : les enfants de l'(les) école(s) concernée(s), les familles des enfants concernés

### Le projet | Les chansons dans le cinéma :

Chantons sous la pluie,  
Les choristes,  
Le cinéma muet,  
Dans les plaines du Far West,  
La complainte de la butte,  
Blanche-Neige.  
Medley de chansons de Walt Disney.  
Et encore beaucoup de surprises.  
Nous avons travaillé durant l'année sur les ambiances sonores et le bruitage de courts extraits de dessins animés.

### Contact :

Caroline Petitjean Tomba,  
06 28 22 48 27  
caroline.petitjeantomba@gmail.com

Groupe scolaire concerné : école des Bessières

Nombre d'enfants participant : 125

5 classe(s) : 1 CM1, 1 CM2, 1 CE2, 1 CE1, 1 CP

Temps de face à face avec les classes pour réaliser ce projet : 18H

Nombre de professionnels impliqués : 6

Équipe pédagogique :  
Carole Aroix (enseignante de CP),  
Delphine Faucher (enseignante de CP, CE1),  
Sébastien Etre (enseignant de CE1),  
Aurélié Foucher (enseignante de CE2),  
Ingrid Le Berre (enseignante de CM1),  
François Daudet (enseignant de CM2),  
Caroline Petitjean Tomba (musicienne intervenante)

Employeur du ou des MI : Ville de Maurepas

Structures partenaires : Pas de structures particulières



## Le 26 juin 2015 à 20:00 LA GOURMANDISE EN CHANSONS

Lieu : Gymnase Malmédonne

Public attendu : les familles des enfants concernés

### Le projet | Travail sur le thème de la

cuisine, création d'une chanson.  
Chansons pour le cycle 2 :  
le bonhomme de pain d'épices  
la sorcière et les bonbons,  
le gâteau  
Les herbes,  
Vitamines  
Pâte à crêpes.  
Chansons pour le cycle 3  
chanson à tourner en rond  
pique nique  
Léo n'aime pas les haricots,  
monsieur passe la farine,  
Recette du cake d'amour,  
Chocolat.....  
Et encore d'autres surprises.

### Contact :

Caroline Petitjean Tomba  
06 28 22 48 27  
caroline.petitjeantomba@gmail.com

Groupe scolaire concerné : école Malmédonne

Nombre d'enfants participant : 325

13 classe(s) : 3 CP, 2 CE1, 3 CE2, 2 CM1, 1 CLISS, 2 CM2

Temps de face à face avec les classes pour réaliser ce projet : 16 séances de 1 heure par classes

Nombre de professionnels impliqués : 15

Équipe pédagogique :  
Jerôme Dabadie CE1,  
Valérie Dubessay CP,  
Patricia Letrong CP,  
Stéphane Girault CP,  
Christelle Allilaire CE1,  
Fabienne Drouiller CE2,  
Estelle Bernard CE2,  
Laurence Tanguy CE2,  
Sophie Saliège CM1,  
Mary-Line Santesteban CM1,  
Véronique Keribin CM2,  
Barbara Baribaud CM2,  
Sophie Petiot CLISS

Employeur du ou des MI : Maurepas

Structures partenaires : Aucune



Le 07 mai 2015 à 20:00

## L'ARCHE DE NOÉ DE BENJAMIN BRITTEN

Lieu : Théâtre national de Saint-Quentin-en-Yvelines  
Public attendu : les familles des enfants concernés, Tout public

**Le projet** | Sous la direction de Sofi Jeannin, directrice de la Maîtrise de Radio France, et aux côtés de musiciens de l'Orchestre National de France, chanteurs et musiciens, professionnels et amateurs unissent leur talent pour interpréter le magnifique Oratorio de Benjamin Britten. Une aventure artistique et humaine hors normes !

Quarante jours de déluge ont été infligés par Dieu à l'humanité, en raison de son comportement égoïste et dépravé. Seul jugé digne de survivre, Noé construit une arche dans laquelle il emmène, outre sa famille, un couple de tous les animaux vivant sur terre. Dans L'Arche de Noé, Benjamin Britten nous raconte la colère de Dieu ou l'urgence de sauver le monde, en mêlant aux épisodes dramatiques des scènes burlesques et de grands moments de ferveur populaire. Créée en 1958, elle est l'une des pièces les plus remarquables de Benjamin Britten, grand compositeur britannique du XX<sup>e</sup> siècle. À partir du texte biblique du Déluge, s'inspirant de la tradition des mystères du Moyen-Âge, Britten a composé une partition dans laquelle des chœurs néophytes se mêlent à des solistes plus chevronnés et professionnels... et fait appel à la participation du public ! Sous la direction de Sofi Jeannin, sont réunis sur scène des solistes professionnels et les enfants de la Maîtrise de Radio France, ainsi que des enfants et adultes amateurs des Yvelines, dont l'Ensemble Vocal de Saint-Quentin-en-Yvelines. Ils sont accompagnés par des musiciens de l'Orchestre National de France et des musiciens amateurs du Conservatoire à Rayonnement Régional de Versailles, notamment. Ce sont ainsi plus de 300 artistes et « artistes en herbe » qui nous font partager cette œuvre enchantée.

Groupe scolaire concerné : école Louise Weiss (1 classe CM2 Magny les Hameaux) - école Maurice Berceaux (carrières sur Seine) - école Gaston Rousset (confiants Saint Honorine 2 classes CM2) - école des Sources (Saint Germain en Laye, 1 classe de CM1)

Nombre d'enfants participant : 210

o classe(s) : 6 classes de CM2 1 classe de CM1

Temps de face à face avec les classes pour réaliser ce projet : 1h par classe tous les 15 jours depuis Novembre

Nombre de professionnels impliqués : 0

Équipe pédagogique :  
Enseignants : Michel Martin, Gilles Amiel, Le Biller, Charlotte Avsec, Claire Fricaudet, Jessica Pinson,  
Véronique Sammahk metteur en scène,  
17 musiciens de l'Orchestre National de France, Musiciens des écoles de musique de la région et du CRR de Versailles  
Maîtrise de Radio France,  
Chef d'orchestre Sofi Janin  
Un chœur de salle dirigé par Valérie Josse

Employeur du ou des MI : théâtre de Saint-Quentin-en-Yvelines

Structures partenaires : Théâtre National de Saint-Quentin -en-Yvelines

**Contact :**  
caroline.petitjeantomba@gmail.com



Le 25 juin 2015 à 19:00

## CHANTS CROISÉS

Lieu : gymnase Le grande Halle 91620 Nozay  
Public attendu : les familles des enfants concernés, Tout public

**Le projet** | Rencontre entre chansons traditionnelles et chansons revisitées, chants mêlés, corps et voix en mouvement, rencontre intergénérationnelle : voix mêlées d'enfants et d'adultes

**Contact :**  
Sonia Roisin  
06 35 90 79 02

Groupe scolaire concerné : Gymnase de la Halle

Nombre d'enfants participant : 263

o classe(s) : 2 CP, 1 CE1, 2 CE2, 2 CM1, 2 CM2, chorale d'adultes

Temps de face à face avec les classes pour réaliser ce projet : 20h

Nombre de professionnels impliqués : 28

Équipe pédagogique : Mmes Teskrat, Chambreuil, Le Bronnec, Cupit, Ledun, Charpagne, Guégan, Boyet

Employeur du ou des MI : ville de Nozay

Structures partenaires : école des Verts Prés et municipalité de Nozay





## Le 29 juin 2015 à 18:00 BAL TRADITIONNEL

Lieu : école des Avelines

Public attendu : les enfants de l'école concernée, les familles des enfants concernés, Tout public

**Le projet** | Chaque année un bal trad est monté dans une école des Ulis par la musicienne intervenante de la ville. L'objectif est de rassembler les enfants autour d'un projet commun, de danser et vivre la musique à travers un répertoire de danses folk et trad accompagnées par des musiciens professionnels.

**Contact :**

Isabelle Serra  
06 98 87 71 61  
isisaress@gmail.com

Groupe scolaire concerné : école des Avelines Les Ulis

Nombre d'enfants participant : 175

7 classe(s) : 7 classes du CP au CM1

Temps de face à face avec les classes pour réaliser ce projet : chaque classe bénéficie d'une séance hebdomadaire de novembre à juin.

Nombre de professionnels impliqués : 10

Équipe pédagogique : non renseigné

Employeur du ou des MI : CAPS

Structures partenaires : Les élèves du CRD de la vallée de Chevreuse viennent participer et l'orchestre ISSIBA accompagne les enfants.



## Le 23 juin 2015 à 09:00 « LES BOIS DERRIÈRE CHEZ MOI »

Lieu : Auditorium du CRD Iannis-Xenakis d'Evry (9-11 cours Mgr Poméro - 91000 Evry)

Public attendu : les enfants de l'école concernée, les enfants d'une ou plusieurs autres écoles, les familles des enfants concernés, le public extérieur ayant réservé dans le cadre de la semaine Portes Ouvertes du CRD Xenakis

**Le projet** | Projet musical et artistique sur le thème de la forêt, à l'initiative des enseignants, composé de chants traditionnels et chansons du répertoire actuel, de jeux corporels, d'une scène avec corps sonores forestiers et sifflant. Les enseignants se chargent des décors et costumes. Mise en scène facilitée par l'aide d'un conseiller artistique en lumières du CRD.

**Contact :**

Delphine Noël  
06 12 30 71 28  
delphine.gillet-noel@agglo-evry.fr

Groupe scolaire concerné : école élémentaire Lapierre (Evry)

Nombre d'enfants participant : 46

3 classe(s) : 2 classes de CP, les CP d'une 1/2 classe de CP - CM2

Temps de face à face avec les classes pour réaliser ce projet : env. 18 séances de 45 min dont une seule répétition sur site.

Nombre de professionnels impliqués : 6

Équipe pédagogique :  
Peggy Soudrain (enseignante CP),  
Mathieu Moreau (enseignant CP),  
Michel Djwonou (enseignant CP),  
Probablement 2 musiciens sur scène

Employeur du ou des MI : Agglomération Evry Centre Essonne

Structures partenaires : Conservatoire à Rayonnement Départemental d'Evry-Iannis-Xenakis







## Le 25 juin 2015 à 18:00 AU COEUR DE LA CHANSON FRANÇAISE

Lieu : école du centre à Gif sur Yvette

Public attendu : les enfants de l'école concernée, les familles des enfants concernés, Tout public

**Le projet** | L'idée de base est de faire découvrir ou redécouvrir les chansons du patrimoine français ainsi que les chansons d'auteurs ! La volonté de l'équipe enseignante s'appuyant sur le fait que beaucoup d'enfant ignorent tout de ces chansons, de leur enracinement dans la culture française ainsi que leurs aspects populaire !

Groupe scolaire concerné : école du centre  
Nombre d'enfants participant : A peu près 220  
9 classe(s) : Depuis Gs jusqu'au CM2  
Temps de face à face avec les classes pour réaliser ce projet : 12 h par classes sur 15 séances  
Nombre de professionnels impliqués : 10

**Contact :**  
Olivier Ombredane  
06 03 12 68 77

Équipe pédagogique :  
Mme Juan CM2 ,  
Mme aulnette CM2 ,  
Mme Vilain, CM2 CE2 ,  
Mme Didelon CE2 ,  
Mme Gauthier CP CE1 ,  
Mme Blisnick CP ,  
Mme Portal GS ,  
Mme Napoly  
Mme Caussade Cm1 !  
Olivier Ombredane MI

Employeur du ou des MI : Ville Gif-sur-Yvette

Structures partenaires : Partenariat avec la municipalité de Gif-sur-Yvette



## Le 29 mai 2015 à 21:00 JAZZ EN HERBE

Lieu : Salle Odilon Redon, école Steiner

Public attendu : les familles des enfants concernés, Tout public

**Le projet** | Participation de trois classes au festival de jazz de Verrières le Buisson, standards chantés en français et en anglais, accompagnés par les professeurs de jazz du conservatoire.

Groupe scolaire concerné : école Paul Fort-Reignier  
Nombre d'enfants participant : 86  
3 classe(s) : 2 CM2, 1 CM1  
Temps de face à face avec les classes pour réaliser ce projet : 27 sur 27 séances  
Nombre de professionnels impliqués : 8

**Contact :**  
Jean-Nicolas Kiffer  
06 72 31 79 52  
jnkif@free.fr

Équipe pédagogique :  
Jacky BRIER, Laëtitia RAOUX, (Enseignants CM2),  
Manuel BOURRIER, (Enseignant CM1),  
Jean-Nicolas KIFFER, Eve TRELIS (MI),  
Gary BRUNTON, Zigfried MANDON, Simon MARTINEAU,  
(professeurs de jazz au CRC de Verrières)

Employeur du ou des MI : Ville de Verrières le Buisson

Structures partenaires : Conservatoire municipal de Verrières, écoles Paul Fort et David Reignier, Communauté d'agglomération des Hauts de Bièvres



## Le 22 juin 2015 à 19:00 MUSIQUE ET SURRÉALISME

Lieu : Préau de l'école Paul Fort 91370 Verrières Le Buisson

Public attendu : les enfants de l'(les) école(s) concernée(s), les familles des enfants concernés

**Le projet** | Travail transversal Musique-Arts Plastiques, avec des chansons sur des textes de Prévert, les collages sonores, des écoutes corporelles sur les "Gnossiennes" de Satie et "Ma Mère l'Oye" de Ravel.

**Contact :**

Jean-Nicolas Kiffer  
06 72 31 79 52  
jnkif@free.fr

Groupe scolaire concerné : école Paul Fort-Reignier

Nombre d'enfants participant : 30

1 classe(s) : 1 classe de CE2

Temps de face à face avec les classes pour réaliser ce projet : 28h sur 28 séances

Nombre de professionnels impliqués : 2

Équipe pédagogique : Fabienne LEGALLIC (Enseignante), JN KIFFER (MI)

Employeur du ou des MI : Ville de Verrières le Buisson

Structures partenaires : CRC , école Paul Fort de Verrières



## Le 25 juin 2015 à 20:00 UNE JOURNÉE AVEC LOUIS XIV

Lieu : Salle Messidor - 6 rue de l'église-91 470 Forges les bains

Public attendu : les enfants de l'(les) école(s) concernée(s), les familles des enfants concernés

**Le projet** | Chants, danse, inventions sonores, fables de La Fontaine et extraits de Molière à la cour de Versailles.

**Contact :**

Marianne Tertrais  
06 42 74 92 78  
marianne@la-portee-musicale.fr

Groupe scolaire concerné : école Le Petit Muce

Nombre d'enfants participant : 52

2 classe(s) : 2 classes de CM2

Temps de face à face avec les classes pour réaliser ce projet : 12h sur 15 séances

Nombre de professionnels impliqués : 3

Équipe pédagogique :  
Eva Masse (enseignante CM2),  
Karine Leinen (enseignante CM2)

Employeur du ou des MI : Ville de Forges les Bains

Structures partenaires : Pas de partenaire





## Le 23 juin 2015 à 19:00 CHORALE AUTOUR DU MONDE

Lieu : espace liberté 1 avenue du général De Gaulle 91300 Massy  
Public attendu : les familles des enfants concernés

**Le projet** | À travers les contes, chants et danses régionales de France ou autour du monde.

**Contact :**

Pierre Thomas  
06 44 30 61 00

Groupe scolaire concerné : école Roux Tenon (Massy)

Nombre d'enfants participant : environ 130

5 classe(s) : 2 classes de CE2, 3 classes de CM1

Temps de face à face avec les classes pour réaliser ce projet : 28 séances de 45 mn

Nombre de professionnels impliqués : 6

Équipe pédagogique :  
Stéphanie, Margaux, Pascale, enseignantes en CM1,  
Béatrice, Céline enseignantes en CE2

Employeur du ou des MI : Massy 91

Structures partenaires : non



## Le 18 juin 2015 à 19:00 CHORALE DE L'ÉCOLE

Lieu : centre Paul Baillart, 6. allée du Québec, 91300 Massy  
Public attendu : les familles des enfants concernés

**Le projet** | Chant et divers accompagnements rythmiques ou instrumentaux.

**Contact :**

Pierre Thomas  
06 44 30 61 00

Groupe scolaire concerné : école maternelle Le Pileu

Nombre d'enfants participant : environ 70

3 classe(s) : 1 PS, 1 MS, 1 GS

Temps de face à face avec les classes pour réaliser ce projet : pour les MS et GS environ 28 séances de 45 mn pour les PS 14 séances de 30mn

Nombre de professionnels impliqués : 6

Équipe pédagogique : Audrey pour les PS, accompagnée de Jeanne ATSEM, Jennifer pour les MS et Nathalie pour les GS

Employeur du ou des MI : Massy 91

Structures partenaires : non



## Le 28 mai 2015 à 19:00 SPECTACLE MUSICAL SUR LE THÈME DE L'EAU

Lieu : salle polyvalente, derrière le conservatoire

Public attendu : les enfants de l'(les) école(s) concernée(s), les familles des enfants concernés

**Le projet** | Projet initié autour du thème vu en classe : l'eau (à travers les saisons, états, etc.). Chansons, tableaux sonores, écriture et mise en son de haikus, écoute corporelle.

**Contact :**

Julie Ho  
06 50 95 37 09

Groupe scolaire concerné : école de la Butte

Nombre d'enfants participant : 60

2 classe(s) : 1 classe de CM2, 1 classe de CM1-CM2

Temps de face à face avec les classes pour réaliser ce projet : 12h sur 15 séances

Nombre de professionnels impliqués : 3

Équipe pédagogique :  
Sandra Riot (enseignante CM2),  
Astrid Burgstahler (enseignante CM1-CM2),  
Julie HO (MI)

Employeur du ou des MI : ville de Champlan

Structures partenaires : conservatoire municipal



## Le 29 mai 2015 à 19:00 SPECTACLE MUSICAL SUR LE THÈME LA VILLE

Lieu : salle polyvalente

Public attendu : les enfants de l'(les) école(s) concernée(s), les familles des enfants concernés

**Le projet** | Un spectacle parti d'un thème vu en classe : le monde urbain, réunissant 2 classes, avec des chansons communes, parler-rythmés, création de chanson, paysages sonores, écoute corporelle.

**Contact :**

Julie Ho  
06 50 95 37 09

Groupe scolaire concerné : école de la Butte

Nombre d'enfants participant : 60

2 classe(s) : 1 classe de CE2, 1 classe de CE2-CM1

Temps de face à face avec les classes pour réaliser ce projet : 12h sur 15 séances

Nombre de professionnels impliqués : 3

Équipe pédagogique :  
Brigitte Péchiné (enseignante CE2),  
Catherine Lalucque (enseignante CE2-CM1),  
Julie Ho (MI)

Employeur du ou des MI : Ville de Champlan

Structures partenaires : conservatoire municipal



**Le 04 juin à 18:00 et le 06 juin 2015 à 16:00**

## TUCK EN CHOEUR

Lieu : école Tuck Stell A

Public attendu : les familles des enfants concernés

**Le projet** | Présentation du répertoire vocal travaillé sur l'année. Thème les 5 continents.

**Contact :**

Aude Gautheron  
06 80 57 16 10  
gautheron\_aude@yahoo.fr

Groupe scolaire concerné : école élémentaire Tuck Stell A

Nombre d'enfants participant : 150 enfants (en 2 fois)

6 classe(s) : 3 CP, 2 CE1, 1 CE1/CE2

Temps de face à face avec les classes pour réaliser ce projet : à venir

Nombre de professionnels impliqués : 8

Équipe pédagogique :  
Mmes Delbos, Dumont, Constant, Starostka, Soulier et Tayeg.

Employeur du ou des MI : Conservatoire à Rayonnement Régional de Rueil Malmaison

Structures partenaires : CRR de Rueil Malmaison



**Le 09 juin 2015 à 16:00**

## « MULTI-TALENTS »

Lieu : 36 rue Voltaire, 92150 Suresnes

Public attendu : les enfants de l'(les) école(s) concernée(s)

**Le projet** | Je souhaite présenter un spectacle de fin d'année scolaire faisant un bilan des différents ateliers que j'ai développé durant l'année 2014/2015 (chants et percussions). Un cercle de danse libre et improvisée pourra être également présenté sur des rythmes que j'aurai développé avec les enfants, avec l'assistance de ma collègue intervenante en danse "salsa". Le but étant de montrer les passerelles qui existent entre le chant, le rythme et la danse et de valoriser l'expression d'enfants devant d'autres enfants et de développer la collaboration entre intervenants. Le but est également de sensibiliser les enfants qui n'ont pu participer à mes ateliers pour qu'ils s'inscrivent l'année prochaine, et de présenter mon travail à la Directrice de l'école, aux enseignants ainsi qu'à mes collègues intervenants.

**Contact :**

Philippe Serisier  
06 60 38 04 58  
serisier.philippe1@yahoo.fr

Groupe scolaire concerné : école Pontillon (Suresnes)

Nombre d'enfants participant : 20

2 classe(s) : 1 classe de CM1, 1 classe de CM2

Temps de face à face avec les classes pour réaliser ce projet : 24h sur 16 séances

Nombre de professionnels impliqués : 3

Équipe pédagogique :  
Mme POUSSARDIN (directrice de l'école), Mme LEGROS (intervenante en danse "salsa"), Mr SERISIER (intervenant musicien)

Employeur du ou des MI : Ville de Suresnes

Structures partenaires : école Robert Pontillon (Suresnes)





## Le 02 juillet 2015 à 18:00 COMÉDIE MUSICALE « LE SOLDAT ROSE »

Lieu : école Lamartine  
Public attendu : les familles des enfants concernés

**Le projet** | La comédie musicale permet aux enfants de prendre plaisir à se retrouver chaque semaine en musique mais aussi de s'éveiller de manière plus globale au monde du spectacle. Apprendre à mieux chanter, tenir un rôle de soliste, se positionner dans le groupe, se mettre dans la peau d'un personnage puis en scène devant les autres, autant de savoirs faire-être sont mis en jeu dans la comédie musicale. La création de décors et costumes n'est pas oublié pour un spectacle "comme des pros!"

### Contact :

Gaëlle Wallez  
g2v@wanadoo.fr

Groupe scolaire concerné : Lamartine
Nombre d'enfants participant : 375
14 classe(s) : 1 CP 4 CE1 4 CE2 3 CM1 2 CM2
Temps de face à face avec les classes pour réaliser ce projet : sur 30 séances de 45 minutes soit 22h30
Nombre de professionnels impliqués : 16
Équipe pédagogique : Fatima Benabdeslam directrice de l'école Lamartine Delphine Gaillard CP Siew Tiam Gautier CE1 Maryse Kuntzman CE1 Laura Parets CE1 Veronique Berthier CE1 Carole Stievenard CE2 Carine Mougenot CE2 Elisabeth Vadot CE2 Nolwenn Pinsard CE2 Henda Labat CM1 Livia Emmanuelli CM1 Benedicte Snitzler CM1 Bruno Bentz CM2 Franck Rabel CM2 Gaëlle Wallez MI
Employeur du ou des MI : Ville de Courbevoie
Structures partenaires : aucune



Soirée de lancement des  
**Oreilles en l'Air 2015**

## Le 01 juin 2015 à 19:00 À L'ÉCOLE SI LA VIE M'ÉTAIT CHANTÉE

Lieu : Auditorium Rameau conservatoire de Nanterre rue des Anciennes Mairies à Nanterre  
Public attendu : les familles des enfants concernés, Tout public

**Le projet** | Philosophie et musique : mise en scène de chansons mettant en avant des réflexions philosophiques. Le professeur de guitare électrique nous accompagne dans ce projet. La rencontre à la suite du concert permettra d'amorcer une réflexion collective autour des enjeux de l'éducation artistique pour tous (par exemple : comment accompagner au mieux chaque enfant dans son parcours artistique ?) et du rôle des Musiciens Intervenant en lien avec les autres acteurs éducatifs du territoire. Les éléments issus de ce temps d'échange serviront de base aux ateliers des rencontres nationales *Les Oreilles en l'Air* organisées par la Fnami les 4 et 5 juillet prochain à Tours.

### Déroulement de la soirée :

- 19h : Concert : "À l'école si la vie m'était chantée" (durée 1h).
- 20h : Rencontre (durée 1h) avec la proposition de déroulement suivante :
  - Mot de bienvenue de Christophe Cavalier, directeur du Conservatoire de Nanterre
  - Présentation de la démarche "Les Oreilles en l'Air" par Ouassem Nkhili, Président de la Fnami
  - Retours sur la mise en œuvre du projet artistique et pédagogique "À l'école si la vie m'était chantée" par Dorothee Mattar, MI pour le Conservatoire de Nanterre
  - Tour de parole : vos points de vue, impressions et questionnements
  - Pour aller plus loin : pistes à explorer pour la journée du 4 juillet à Tours
  - Conclusion
  - Verre de l'amitié

Groupe scolaire concerné : école Paul Langevin (Nanterre)
Nombre d'enfants participant : 25
1 classe : 1 classe de CM1
Temps de face à face avec les classes pour réaliser ce projet : 1h par semaine de septembre à juin
Nombre de professionnels impliqués : 3
Équipe pédagogique : Dorothee Mattar (MI) Sophie Laballery (Enseignant CM1) Stéphane Maurin (Professeur de guitare électrique)
Employeur du ou des MI : ville de Nanterre
Structures partenaires : Conservatoire de Nanterre

### Contact :

Dorothee Mattar  
06 89 14 20 71





## Le 16 juin 2015 à 18:00 CHANSONS ET CONTES

Lieu : école Pasteur, 1. rue Jean Moulin, 94220 Charenton le Pont  
Public attendu : les familles des enfants concernés

**Le projet** | Il s'agit d'une chorale qui présentera une dizaine de chansons dont chacune fait lien avec un conte. Des courts extraits de ces contes ont été récités par les élèves et enregistrés. Ceux-ci seront entendus en voix off pour illustrer chaque chanson. L'intérêt pédagogique est d'harmoniser différentes disciplines autour d'un même thème, de découvrir des musiques de contes (exemple : l'enfant et les sortilèges) et d'aborder un sujet sensible chez l'enfant.

**Contact :**  
Frédérique Simi  
06 28 07 23 86  
simifrederique@yahoo.fr

Groupe scolaire concerné : école Pasteur  
Nombre d'enfants participant : 52  
3 classe(s) : 2 classes de CE1  
Temps de face à face avec les classes pour réaliser ce projet : 30 Séances de 40 mn  
Nombre de professionnels impliqués : 3  
Équipe pédagogique :  
Aurélié Pujo (enseignante CE1)  
Clarisse Richard (enseignante CE1)  
Frédérique Simi (MI)  
Employeur du ou des MI : ville de Charenton-le-Pont  
Structures partenaires : Conservatoire de Musique A Navarra à Charenton-le-Pont



## Le 16 juin 2015 à 18:00 CHANSONS BELLES ET REBELLES

Lieu : Théâtre des 2 Rives, avenue de Paris, 94220 Charenton-le-Pont  
Public attendu : les familles des enfants concernés

**Le projet** | Il s'agit de sensibiliser activement les élèves à un style musical : le Rock'n roll. Le projet les amènera à en découvrir les spécificités historiques, politiques, esthétiques et leur propose une prise de parole chantée, expressive. Pour cela : apprentissage d'un répertoire rock : Noir Désir, Pink Floyd, Téléphone ... rencontre avec un guitariste électrique professionnel qui les accompagnera en répétition et en concert !

**Contact :**  
Catherine Duport  
06 27 95 58 14

Groupe scolaire concerné : école Robert Desnos (Charenton)  
Nombre d'enfants participant : 130 environ  
5 classe(s) : 1 classe de CE2, 1 classe de CE2/CM2, 2 classes de CM1, 1 classe de CM2  
Temps de face à face avec les classes pour réaliser ce projet : 1 séance par classe, 45mn sur toute l'année  
Nombre de professionnels impliqués : 7  
Équipe pédagogique :  
Emmanuelle ESPINASSE ( CE2 )  
Marina PLE ( CE2/CM2 )  
Delphine GOASGUEN ( CM1 )  
Fabrice BOURASSEAU ( CM1 )  
Guillaume RAOUX ( CM2 )  
Employeur du ou des MI : Charenton-le-Pont  
Structures partenaires : Conservatoire André Navarra de Charenton le Pont  
T2R





## Le 21 juin 2015 à 19:00 CHANSONS SUR LA MER

Lieu : Au Théâtre des 2 rives, 107. rue de Paris, Charenton-le-Pont

Public attendu : les familles des enfants concernés

**Le projet** | Il s'agit d'une chorale de 3 classes qui présentera un choix diversifié de chansons sur le thème de la mer. Celles-ci seront accompagnées de mouvements, de danses... Les accompagnements des chants sont pour la plupart des créations personnelles. Les élèves sont entraînés par les enseignantes qui assurent des répétitions complémentaires donnant, ainsi une qualité artistique à l'ensemble.

**Contact :**  
Sophie Ducarne-Jous  
06 11 24 43 02  
sophie.ducarne@laposte.net

Groupe scolaire concerné : école Aristide Briand  
Nombre d'enfants participant : 75  
3 classe(s) : 1 classe de CE1, 1 classe de CE2, 1 classe de CM1/CM2  
Temps de face à face avec les classes pour réaliser ce projet : 30 Séances de 40 mn  
Nombre de professionnels impliqués : 4  
Équipe pédagogique :  
Tania Alglave CM1/CM2  
Virginie Boudran CE2  
Sylvie Sangermano CE1  
Frédérique Simi (MI)  
Employeur du ou des MI : ville de Charenton-le-Pont  
Structures partenaires : conservatoire de musique A. Navarra à Charenton-le-Pont



## Le 29 mai 2015 à 20:00 AUCASSIN ET NICOLETTE OU L'UNION DES CONTRAIRES

Lieu : Salle Jean Villar, boulevard Héloïse Argenteuil

Public attendu : les familles des enfants concernés, les enfants des écoles de la ville et du département

**Le projet** | Rituel d'initiation à la rencontre avec l'Autre, à la danse, à la musique et à la nature. Éloge de la féminité. Échanges de musiciens provenant de diverses traditions.

**Contact :**  
Frédéric Rassak  
0684075695@orange.fr

Groupe scolaire concerné : école primaire Jean-Jacques Rousseau à Argenteuil  
Nombre d'enfants participant : 55  
2 classe(s) : 2 classes de CM1  
Temps de face à face avec les classes pour réaliser ce projet : 25 séances de 1h  
Nombre de professionnels impliqués : 10  
Équipe pédagogique :  
Khattat Amin (musicien violon),  
Svetlana Padova (voix et danse),  
Stéphane Waltzer (guitare, MAO, voix),  
Christine Prodhomme (flûte et clavier),  
Johanna Gutteriez et Camille... (comédiennes)  
Employeur du ou des MI : Argenteuil  
Structures partenaires : Conservatoire d'Argenteuil, Département.







## Le 16 juin 2015 à 19:00 KOÏ KOÏ POMPOKO PON

Lieu : Salle polyvalente de Commény

Public attendu : les enfants de l'école concernée, les familles des enfants concernés, Tout public

**Le projet** | Le projet se compose d'ateliers pédagogiques puis d'un concert interactif. Nous interprétons des chansons japonaises d'aujourd'hui en français et en japonais. Nous jouons tous les instruments en direct. Nous souhaitons sensibiliser le jeune public à la culture japonaise : instruments traditionnels, origami, danse collective traditionnelle, chansons en langue japonaise. Le projet s'inscrit dans le cadre des TAP. Les ateliers et le concert sont filmés. Un DVD sera remis à chaque élève à la fin du projet.

Groupe scolaire concerné : école de Commény

Nombre d'enfants participant : 50

5 classe(s) : cp, ce1, ce2, cm1, cm2

Temps de face à face avec les classes pour réaliser ce projet : 12 séance de 50 min

Nombre de professionnels impliqués : 6

Équipe pédagogique :  
Lionel Chatelard  
Shinako Suzuki  
Kristo Numpuby

Employeur du ou des MI : SIMVVO

Structures partenaires : SIMVVO

**Contact :**

Lionel Chatelard  
lio.web8@gmail.com



## Le 29 mai 2015 à 14:00 « UN NOM POUR DIRE LA MER » OPÉRA

Lieu : Palais des Congrès, Cap d'Agde

Public attendu : les enfants de l'(les) école(s) concerné(s), les enfants d'une ou plusieurs autres écoles, les familles des enfants concernés

**Le projet** | Opéra pour enfants, mise en scène de Monsieur Julien Peschot, accompagné par les professeurs de l'école de Musique Barthélemy Rigal de Agde.

Groupe scolaire concerné : école Anatole France

Nombre d'enfants participant : 110

5 classe(s) : 3CM2 2CM1

Temps de face à face avec les classes pour réaliser ce projet : 26h

Nombre de professionnels impliqués : 8

Équipe pédagogique :  
Sylvie Agullo (enseignante CM1)  
Magali Brun (enseignante CM2)  
Laëtitia Gola (enseignante CM2)  
Cyril Perier (enseignant CM2)  
Carmen Segura (enseignante CM1)  
Julien Peschot (Comédien)  
Naïs Grangeon (Dumiste)  
Karen Enrech (Dumiste)

Employeur du ou des MI : Ville de Agde

Structures partenaires : Ville Agde, Palais des Congrès, école Municipale de Musique Barthélemy Rigal

**Contact :**

Karen Enrech  
06 62 46 91 51  
karen.musique@gmail.com





**Le 23 mai 2015 à 15:00**

## AU CHOEUR DU VAL CHANTE RADIO PLUS

Lieu : 23/05 15h espace Jules Noriac

Public attendu : les enfants de l'école concernée, les familles des enfants concernés, Tout public

**Le projet** | Au Chœur du Val, 18 enfants de 8 à 11 ans de la ZUP du Val de l'Aurence à Limoges chantent Radio Plus, une cantate d'Eric Noyer. Chant, danse, théâtre seront au rendez-vous, sous la direction d'Elise Démaret Bénard (MI) et mise en scène par Didier Valadeau de la compagnie les Singuliers associés. Une chorale hebdomadaire au cœur de la cité regroupant des élèves volontaires et assidus du cycle 3 de l'école Joliot Curie.

**Contact :**

Elise Démaret Bénard  
06 89 89 51 64  
gamb\_e@yahoo.fr

Groupe scolaire concerné : école Joliot Curie

Nombre d'enfants participant : 18

o classe(s) : cycle 3

Temps de face à face avec les classes pour réaliser ce projet : 1 heure par semaine sur 2 ans (hors vacances scolaires)

Nombre de professionnels impliqués : 2

Équipe pédagogique :  
Elise Démaret Bénard (MI)  
Didier Valadeau (metteur en scène)

Employeur du ou des MI : ville de Limoges conservatoire

Structures partenaires : les singuliers associés (compagnie de théâtre), le conservatoire à rayonnement régional de Limoges.



**Le 22 juin 2015 à 18:00**

## QUAND LES CONTES SE MÉLANGENT

Lieu : Salle du Vignal à Limoges

Public attendu : les enfants de l'(les) école(s) concernée(s), les familles des enfants concernés

**Le projet** | Voyage au cœur des contes : rencontre avec le petit chaperon rouge, cendrillon, des sorcières... Théâtre chants une vraie comédie musicale en costumes. Final: un concert donné par les deux enseignants musiciens (guitariste et chanteuse de jazz) aux enfants.

**Contact :**

Élise Demaret  
06 89 89 51 64

Groupe scolaire concerné : école du Vignal à limoges

Nombre d'enfants participant : 40

2 classe(s) : 1 Classe de CP et 1 classe de CE2

Temps de face à face avec les classes pour réaliser ce projet : 2 séances par semaines toute l'année ( hors vacances scolaires)

Nombre de professionnels impliqués : 3

Équipe pédagogique :  
Yves Dupont professeur des écoles du CP, Marie Laure professeur des écoles du CE2, Élise Demaret (MI)

Employeur du ou des MI : Ville de Limoges conservatoire à rayonnement régional

Structures partenaires : Le conservatoire de limoges



## Le 16 juin 2015 à 20:00 LES P'TITS LOUPS DU JAZZ

Lieu : salle des fêtes d'Eymoutiers

Public attendu : les enfants de l'école concernée, les familles des enfants concernés, Tout public

**Le projet** | Les élèves chantent des thèmes de jazz du répertoire de « Les P'tits Loups du JAzz » (Olivier Caillard) et participeront au festival Eclats d'Email Jazz à Limoges en novembre 2015.

**Contact :**

Patrice Douillard  
06 81 90 01 84  
patrice.douillard@wanadoo.fr

Groupe scolaire concerné : école élémentaire

Nombre d'enfants participant : 65

3 classe(s) : 1 classe de CE2, 1 classe de CM1, 1 classe de CM2

Temps de face à face avec les classes pour réaliser ce projet : 3/4 d'heure par classe sur 31 semaines

Nombre de professionnels impliqués : 9

Équipe pédagogique : J.P. JOFFRES batterie, V. MONDY sax, A. FONTAINE basse, P. GIRAUD piano, F. CELERIER trompette, P. DOUILLARD dir. de chœur.

Employeur du ou des MI : CIMD Haute Vienne

Structures partenaires : le CIMD en Haute-Vienne, Eclats d'Email Jazz



## Le 27 juin 2015 à 15:00 FÊTE DE L'ÉCOLE

Lieu : Salle des fêtes St-Sylvestre

Public attendu : les enfants de l'(les) école(s) concernée(s), les familles des enfants concernés

**Le projet** | Les 4 classes abordent les "arts du son" en fonction de leur propre projet qui peut varier au cours des périodes de l'année scolaire, notamment en PS/MS (albums étudiés, la gourmandise, les pays froids/l'hiver, visite d'expo...). Les GS/CP ont travaillé sur différents contes traditionnels, les CE1-CE2 sur les musiques bretonnes (traditionnelles ou pas), les CM sur le Rap. Dans tous les cas, le rôle du MI a été

- de proposer des réalisations artistiques (en direct ou via des médias audio ou vidéo) les plus variées possible comme supports pour la création ou l'interprétation avec les enfants

- de seconder l'enseignant pour les apprentissages musicaux, l'élaboration d'un spectacle en fin d'année  
- de donner des pistes de développement pour des séances sans MI (intervention tous les 15 jours).

Le spectacle permettra de présenter un extrait des œuvres travaillées (vocal et dansé), une création de conte musical original, et d'un Rap "maison".

**Contact :**

Catherine Laurent  
jhacl@wanadoo.fr

Groupe scolaire concerné : école maternelle et élémentaire Nelson Mandela (St-Sylvestre)

Nombre d'enfants participant : une centaine

4 classe(s) : 1 classe de PS/MS, 1 classe de GS/CP, 1 classe de CE1-CE2 1 classe de CM1-CM2

Temps de face à face avec les classes pour réaliser ce projet : 16h sur 16 séances /classe

Nombre de professionnels impliqués : 5

Équipe pédagogique : Julie Duval (enseignante PS/MS), Emilie Alloncle (enseignante GS/CP), Isabelle Andrieux (enseignante CE1-CE2) Bérangère Ducastelle (enseignante CM1-CM2), Catherine Laurent (MI)

Employeur du ou des MI : COM COM MAVAT

Structures partenaires : commune de St-Sylvestre (prêt de salle)



## Le 26 juin 2015 à 14:00 CD DES PRODUCTIONS ET ÉCOUTES DE L'ANNÉE

Lieu : école Paul Cézanne et école Jacques Prévert  
Public attendu : Tout public

**Le projet** | Le rôle du MI a été de préparer les élèves à assister et profiter au mieux (avant et après) des divers spectacles ou films vus dans l'année :  
2 films "école et cinéma" pour tous  
2 spectacles JMFrance (1 par cycle)  
2 sorties à l'Opéra-Théâtre (lyrique et symphonique, pour les CE2)  
...et ce par l'étude des bandes sons des films, de chants dans les esthétiques abordées, de création instrumentales/contes musiqués, d'écoutes commentées.....  
Aucune prestation scénique n'étant envisagée, j'ai proposé d'enregistrer les enfants dans leurs travaux et d'en proposer le contenu aux parents sur clé USB ou CD, accompagnés de références d'écoutes réalisées en classe afin de prolonger en famille les découvertes et apprentissages.

Groupe scolaire concerné : école Paul Cézanne et école Jacques Prévert

---

Nombre d'enfants participant : 240

---

9 classe(s) : 3 classes de CP, 3 classes de CE1, 3 classes de CE2

---

Temps de face à face avec les classes pour réaliser ce projet : 33h sur 33 séances en moyenne

---

Nombre de professionnels impliqués : 10

---

Équipe pédagogique : Evelyne Soubra, Nathalie Joinet, Catherine Lavaud (enseignantes CP)  
Sandrine Barisoux, Céline Coulon, Isabelle Andrieux (enseignantes CE1)  
Karine Martinez, Matilde Bersars, Isabelle Roudet (enseignantes CE2)  
Catherine Laurent MI

---

Employeur du ou des MI : COM COM MAVAT

---

Structures partenaires : aucune

**Contact :**  
Catherine Laurent  
jhacl@wanadoo.fr



## Le 25 juin 2015 à 14:00 ENREGISTREMENT DE DIVERS TRAVAUX DE CLASSES

Lieu : école Chaptelat  
Public attendu : Tout public

**Le projet** | Les projets étant propres à chaque classe de l'école (et très variés) et aucune prestation scénique n'étant prévu à ce jour pour ces classes, j'ai proposé de réaliser des enregistrements de divers travaux musicaux (chants, création vocale...) à destination des parents (clé USB ou CD).

Groupe scolaire concerné : école élémentaire de Chaptelat

---

Nombre d'enfants participant : 134

---

6 classe(s) : 6 classes de la GS à CM2

---

Temps de face à face avec les classes pour réaliser ce projet : 17h30 sur 35 séances

---

Nombre de professionnels impliqués : 7

---

Équipe pédagogique : Catherine Laurent (MI)

---

Employeur du ou des MI : COM COM Mavat

---

Structures partenaires : aucune

**Contact :**  
Catherine Laurent  
jhacl@wanadoo.fr





## Le 05 juin 2015 à 18:00 PRESTATION CHORALE SUR LE THÈME DES SAISONS

Lieu : Maison des associations centre bourg Chaptelat 87270

Public attendu : les familles des enfants concernés

**Le projet** | En relation avec le projet de classe, l'enseignante a souhaité centrer le travail musical sur le thème des saisons, dans une approche vocale, corporelle et créative sans oublier l'aspect découverte d'œuvres. Un répertoire vocal a donc été proposé par la MI dans la démarche suivante: présentation artistique, imprégnation, apprentissage, danse éventuellement, jeu instrumental associé, écoutes commentées associées. Les paramètres musicaux tels que hauteurs, pulsation, rythme, mesures, phrasé, nuances, timbres, etc... ont été travaillés par divers jeux au sein de la démarche. Savoirs, savoir-faire, savoir-être ont été enrichis dans l'objectif d'un rendu musical collectif le plus juste possible, pour le plaisir des acteurs comme des spectateurs. Près de 30 chansons adaptées à l'âge ont été abordées.

Groupe scolaire concerné : école primaire (Chaptelat)

Nombre d'enfants participant : 25

1 classe(s) : 1 classe GS/CP

Temps de face à face avec les classes pour réaliser ce projet : 13h sur 26 séances

Nombre de professionnels impliqués : 2

Équipe pédagogique :  
Séverine BON (enseignante GS/CP), Catherine Laurent (MI)

Employeur du ou des MI : COM COM MAVAT

Structures partenaires : Mairie de Chaptelat pour le prêt de salle

**Contact :**

Catherine Laurent  
jhacl@wanadoo.fr



## Le 18 juin 2015 à 19:00 JAZZ IN PANA

Lieu : salle des fêtes, place de la république- 87350 Panazol

Public attendu : les enfants des écoles concernées, les familles des enfants concernés, Tout public

**Le projet** | Le projet consistait cette année à faire découvrir l'univers du jazz aux élèves par l'apprentissage de chants jazzy. Nous avons également fait écouter différents style de musique jazz, ce qui nous a permis de faire des recherches sur le jazz, savoir d'où il venait etc.... notre travail s'est enrichi grâce à notre partenariat avec un groupe de notre département: Le collectif 129. Ce dernier a apprécié accompagner un groupe d'enfants chanteurs. De plus les enfants ont pu découvrir les instruments qui composent ce collectif.

Groupe scolaire concerné : école Turgot et Jaurès

Nombre d'enfants participant : 55

2 classe(s) : 1 classe de CE2, 1 classe de CM2

Temps de face à face avec les classes pour réaliser ce projet : 30 séances de 45 min

Nombre de professionnels impliqués : 15

Équipe pédagogique :  
Fabienne CHANNAUX (CE2), Gilles MERESSE (CM2), Nathalie ROBINIER (MI), Collectif 129 (orchestre de jazz)

Employeur du ou des MI : Ville de Panazol

Structures partenaires : USEP Panazol (association sportive de l'école qui finance le projet)

**Contact :**

Nathalie Robinier  
06 15 42 93 16  
[polyssonath@orange.fr](mailto:polyssonath@orange.fr)





## Le 26 juin 2015 à 16:00 CRÉATION SONORE AU JARDIN

Lieu : Ehpad, 2 Rue Raoul Verger, 87350 Panazol

Public attendu : les enfants de l'(les) école(s) concerné(s), les familles des enfants concernés, un public ciblé (dans un hôpital, une maison de retraite, une crèche...), Tout public

**Le projet** | Projet rassemblant 2 classes de CP : les enfants ont choisi des albums qu'ils vont mettre en musique avec des bruitages créés par eux, en lien avec l'association Fleurs et Nature, sur le thème du jardin. Nous avons enregistré toute l'année des sons se rapportant au jardinage, appris des chants sur le thème du jardin. Leurs productions seront retransmises dans les jardins de l'EHPAD, grâce au partenariat avec l'entreprise informatique locale, et diffusées tout l'été pour les résidents et leurs familles. Les objectifs étaient de faire un lien intergénérationnel, d'inviter les enfants à mettre en musique l'espace jardin de l'EHPAD, sur le thème du jardin sonore.

Groupe scolaire concerné : école Turgot, école J. Jaurès  
Nombre d'enfants participant : 50  
2 classe(s) : 2 classes de CP  
Temps de face à face avec les classes pour réaliser ce projet : 20h pour 26 séances  
Nombre de professionnels impliqués : 0  
Équipe pédagogique : Marie DROUFFE (CP), Cathy LEVET (CP), Nathalie ROBINIER (MI), EHPAD de Panazol, Association Fleurs et Nature (Panazol), DBS informatique (Panazol)  
Employeur du ou des MI : Ville de Panazol  
Structures partenaires : EHPAD de Panazol, Association Fleurs et Nature, Entreprise DBS informatique.

**Contact :**  
Nathalie Robinier  
06 15 42 93 16  
polyssonath@orange.fr



## Le 27 juin 2015 à 16:00 VOYAGE AUTOUR DU MONDE

Lieu : Salle de Fêtes de Blan

Public attendu : les enfants de l'école concernée, les familles des enfants concernés, Tout public

**Le projet** | Un train amène les élèves dans un voyage autour du monde avec de chansons d'Amérique du Sud; Espagne, États-Unis; Tahiti, France et Afrique.

**Contact :**  
Ignacio Agote  
maugnita@hotmail.com  
06 11 99 28 19

Groupe scolaire concerné : école primaire de Blan  
Nombre d'enfants participant : 119  
5 classe(s) : PS MS; GS CP; C1 CE2; CE2 CM1; CM1 CM2  
Temps de face à face avec les classes pour réaliser ce projet : 34 séances  
Nombre de professionnels impliqués : 6  
Équipe pédagogique : Morgane Le Roux (PS MS); Audrey Filaquier-Bussy (GS CP); MME Céline Mabilie (CE1 CE1); Marjorie Escudie CE1 CE2; Béranger Sauré (CM1 CM2)  
Employeur du ou des MI : Le Moulin de Sittelles  
Structures partenaires : pas de structures



Le 16 juin 2015 à 18:00

## MUSITERRANÉE

Lieu : Salle de Spectacle "Le Forum" à Graulhet

Public attendu : les enfants de l'(les) école(s) concerné(e)s, les enfants d'une ou plusieurs autres écoles, les familles des enfants concernés, Tout public

**Le projet** | Projet qui se renouvelle depuis 13 ans. Cela concerne une classe de chaque école élémentaire de la ville, soit 4 classes qui travaillent avec un artiste différent chaque année. L'objectif est la rencontre avec l'artiste autour de la Méditerranée car Graulhet est une ville métissée avec une population importante issue de l'immigration : Maghreb, Portugal, gens du voyage. Il nous paraît essentiel et prioritaire de travailler sur l'ouverture culturelle, la tolérance etc. Cette année les artistes "Mayan" avec Naïma nous apportent leurs univers des chansons Séfarades et en parallèle nous travaillons sur le thème de l'utopie vue par les enfants en création de chansons.

**Contact :**  
Coralie Lestrade  
06 63 57 72 57

Groupe scolaire concerné : école Victor Hugo/école Albertarié/En Gach/Crins

Nombre d'enfants participant : 98

4 classe(s) : 1 CP / 1CE2 / 2 CE1-CE2

Temps de face à face avec les classes pour réaliser ce projet : Avec moi 1 fois par semaine séance de 45min et avec les artistes chaque classe a 16 d'interventions

Nombre de professionnels impliqués : 8

Équipe pédagogique : Cathy Vérove et Mariani Boghossian (enseignante CP), Véronique Ardiot (enseignante CE1/CE2), Sandrine Bénimélis (CE1/CE2), Séverine Conzett (enseignante CE2)  
Coralie Lestrade( Intervenante musique)  
Artistes: Naïma Chemoul et Thierry Di Philippo

Employeur du ou des MI : Ville de Graulhet

Structures partenaires : Éducation Nationale avec l'aide du Conseiller Pédagogique  
ADDA du Tarn  
MJC de Graulhet  
Mairie de Graulhet



Le 19 mai 2015 à 18:00

## LE TOUR DU MONDE EN 80 JOURS

Lieu : Espace du 8. 62880 Vendin le Vieil

Public attendu : les enfants de l'école concernée, les familles des enfants concernés, Tout public

**Le projet** | Comédie musicale en lien avec le projet de cycle.

**Contact :**  
Lauriane Algava  
[Laurianemilleville@gmail.com](mailto:Laurianemilleville@gmail.com)

Groupe scolaire concerné : école Jules ferry

Nombre d'enfants participant : 120

5 classe(s) : Cycle 3 5 classes

Temps de face à face avec les classes pour réaliser ce projet : 20h en 17 séances

Nombre de professionnels impliqués : 6

Équipe pédagogique :  
Thomas RIFFARD (CM2)  
Caroline CUGNET (CE2)  
Sophie TRUPIN ( CM1 CM2)  
Anita ANDRZEJEWSKI (CE2 CM1)  
Annie DENIS (CM1)  
Lauriane ALGAVA (intervenante)

Employeur du ou des MI : Ville de Vendin le Vieil

Structures partenaires : Mairie





## Le 11 mai 2015 à 18:00 PIERRE, LISE ET LE MYSTÈRE

Lieu : Maison Folie, 33. Place Beaulieu, 59160 Lomme  
Public attendu : les familles des enfants concernés, Tout public

### Le projet | Conte en musique

Contact :  
Pascale Pic

Groupe scolaire concerné : Roland Lamartine

Nombre d'enfants participant : 75

3 classe(s) : CE2, CM1, CM2

Temps de face à face avec les classes pour réaliser ce projet : 30h

Nombre de professionnels impliqués : 5

Équipe pédagogique : Denis Bruneel, Antoine Maréchal

Employeur du ou des MI : Ville de Lille

Structures partenaires : Conservatoire de Lille



## Le 28 mai 2015 à 19:00 VOIX D'AILLEURS

Lieu : Maison Folie, 33. Place Beaulieu, 59160 Lomme  
Public attendu : les familles des enfants concernés, Tout public

### Le projet | Restitutions suite à une résidence artistique avec Jean-Yves Pénafiel.

Contact :  
Pascale Pic

Groupe scolaire concerné : Viala, Quinet Rollin, Desbordes, Germain - Lille

Nombre d'enfants participant : 100

4 classe(s) : 4 classes

Temps de face à face avec les classes pour réaliser ce projet : 35h

Nombre de professionnels impliqués : 9

Équipe pédagogique : Claire Bellamy, Marie Pierre Labro, Viviane Gegout, Myriam Louali

Employeur du ou des MI : Ville de Lille

Structures partenaires : Conservatoire de Lille porteur du Plan musique danse théâtre





Le 18 juin 2015 à 19:00

## KA TA BOUM

Lieu : Grand Sud, 50. rue Europe, 59000 Lille

Public attendu : les familles des enfants concernés, Tout public

**Le projet** | Restitutions suite à une résidence artistique avec Johannes Bohun, musicien de Stomp.

**Contact :**  
Pascale Pic

Groupe scolaire concerné : Duruy, Sévigné Berthelot, Amère, ERPD, Salengro, A. France, Berthelot J. Verne, Bracke-Desrousseaux

Nombre d'enfants participant : 184

8 classe(s) : 8

Temps de face à face avec les classes pour réaliser ce projet : 35h

Nombre de professionnels impliqués : 17

Équipe pédagogique : Jimena Vanasco, Denis Bruneel, Clémentine Godbille, Joanne Baltès, Marie Senser, Matthieu Kressmann, Cécile Pennel, Anne Vandamme

Employeur du ou des MI : Ville de Lille

Structures partenaires : porté par le conservatoire de Lille



Le 26 mai 2015 à 18:00

## « DE PLANÈTE EN PLANÈTE »

Salle de Cinéma de la gare Saint-Sauveur, boulevard Jean-Baptiste Lebas, 59000 Lille

Public attendu : les familles des enfants concernés, Tout public

**Le projet** | « Deux enfants empruntent une fusée afin de retrouver leurs parents partis pour une mission spatiale sur la planète Amazonia. Après quelques péripéties, les voilà tous ensemble, sains et saufs... mais comment rentrer sur Terre ? » Les élèves de CM2 de l'école Duruy ainsi que l'orchestre Polyssons du CRR de Lille se sont associés toute l'année pour faire travailler leur imagination et vous proposer un voyage spatial, instrumental et vocal au milieu de planètes toutes plus étranges les unes que les autres... Installez-vous confortablement : décollage immédiat !

**Contact :**  
Joanne Baltès  
06 82 39 04 14

Groupe scolaire concerné : école Duruy Lille

Nombre d'enfants participant : 50

1 classe(s) : 1 classe de CM2 + orchestre *Polyssons* du CRR

Temps de face à face avec les classes pour réaliser ce projet : environ 60h

Nombre de professionnels impliqués : 5

Équipe pédagogique :  
Joanne BALTES (MI)  
Christelle LEPINE (enseignante CM2)  
Farah BENYOUCEF (directrice de l'ARVEJ)  
Catherine REBOUL (directrice et chef d'orchestre de *Polyssons*)  
Anne-Catherine BASCHER (professeur de FM pour l'orchestre)

Employeur du ou des MI : Ville de Lille

Structures partenaires : CRR de Lille



## Le 09 juin 2015 à 20:00 RENCONTRE CHORALE

Lieu : Salle des fêtes, Grande Rue, Ennevelin 59710  
Public attendu : Tout public

**Le projet** | Dans le cadre d'un partenariat entre l'école et les deux collèges du secteur, le projet initié par M. N. Aviné, a vu le jour il y a 3 ans. Le but est de faire participer les chorales des collèges et de l'école primaire dans le cadre des liaisons primaire/collège.

**Contact :**  
Damien Lot  
06 31 92 79 86  
damienlot@gmail.com

Groupe scolaire concerné : école Daniel Devendeville
Nombre d'enfants participant : 130
5 classe(s) : 2 Cm1 2 Cm2 + 2 chorale Collège
Temps de face à face avec les classes pour réaliser ce projet : non chiffrable
Nombre de professionnels impliqués : 0
Équipe pédagogique : N. Aviné (collège Pont à Marcq) V. Besnard (collège Ostricourt) G. Fleury, M. Bubar, Mme Leplat ( école D. Devendeville) D. Lot (MI CCPC) Personnels des collèges ( dont je n'ai pas les noms !)
Employeur du ou des MI : CC Pévèle Carembault
Structures partenaires : association ARERCS ( Association Régionale d'Expansion des Rencontres Chorales Scolaires), et la ville d'Ennevelin



## Le 12 mai 2015 à 19:00 LE PETIT POUCKET

Lieu : Théâtre de Béthune Boulevard Victor Hugo 62400 Béthune  
Public attendu : les familles des enfants concernés, l'inspecteur, le Maire, la Cpm,  
le directeur de l'école de musique...

**Le projet** | Nous avons travaillé autour du *Petit Poucet* d'Isabelle Aboulker. Les élèves de la classe de CM2 chantent et interviennent à deux reprises en percussions corporelles. Les élèves de la classe de CM1 chantent et s'occupent de l'histoire (théâtre, dialogue) Les élèves de la classe de CE2 chantent et font partie de l'orchestre à l'école bois (clarinette, flûte traversière, saxophone), donc interviennent avec leurs instruments Les élèves de la classe de CE1 chantent et dansent ( 2 danses contemporaines)

**Contact :**  
Aude Barbier  
06 30 50 70 80

Groupe scolaire concerné : école Buisson(Béthune)
Nombre d'enfants participant : environs 96
4 classe(s) : 1 classe de CM2, 1 classe de CM1, 1 classe de CE2, 1 classe de CE1
Temps de face à face avec les classes pour réaliser ce projet : 17h par classe
Nombre de professionnels impliqués : 10
Équipe pédagogique : Aude Barbier (MI à Béthune) Amandine Leturcq (professeur de flûte traversière, Béthune) Jean-Luc Queva (professeur de clarinette, Béthune) Maryline Mailly (professeur de saxophone, Béthune) Corinne Bourdon (professeur FM et piano, Béthune) M. Palarz (enseignant CM2) Mme Fénart (enseignante CM1) M. Bacquet (enseignant CE2) M. Sergeant (enseignant CE1) Mme Lefort (enseignante dispositif plus de maître que de classe) Il y a également les parents d'élèves qui ont participé à la conception des costumes des enfants.
Employeur du ou des MI : Ville de Béthune
Structures partenaires : école de musique de Béthune, le théâtre de Béthune





## Le 29 mai 2015 à 19:00 10 ANS DE BAL FOLK À L'ÉCOLE

Lieu : salle Coluche, rue des manoirs, 59279 Loon plage  
Public attendu : les enfants des écoles concernées, les enfants d'une ou plusieurs autres écoles, les familles des enfants concernés, Tout public

**Le projet** | Cela fait 10 ans que les dumistes ont mis en place des bals folks dans les écoles de Loon plage, c'est donc l'occasion cette année de faire un projet anniversaire. Pour cela, les enfants bénéficient de la présence artistique de 3 groupes qui viennent soit ponctuellement soit en résidence travailler avec les enfants. 2 des groupes sont professionnels ( un groupe local et un groupe venant du sud). Le 3<sup>e</sup> est issu de l'école de musique. Tout ce travail a donné lieu à un 1<sup>er</sup> temps fort de rencontre avec le public en mars et un second temps fort le 29 mai avec un bal des familles à la manière occitane.

**Contact :**  
Audrey Misikowski  
audrey.deletombe@hotmail.fr

Groupe scolaire concerné : écoles Pasteur , Lamartine et Gérard Philipe Loon plage

Nombre d'enfants participant : 120

4 classe(s) : 1 classe de ce1, 2 classes de cm2 et 1 classe de ce1/ce2

Temps de face à face avec les classes pour réaliser ce projet : 25

Nombre de professionnels impliqués : 26

Équipe pédagogique :  
Isabelle leuliette et Philippe Beets, enseignants de CM2,  
Fabienne Baczłowski enseignante de CE1 et conseillère municipale déléguée à la culture,  
Manuelle Desmoulins, enseignante de CE1/CE2.  
Audrey Misikowski et Emeline Deboffle, dumistes,  
le groupe Shillelagh (3 musiciens)  
e groupe Sors les mains de tes poches (4 musiciens)  
et le groupe de violon traditionnel Tradiloon (13 musiciens de l'école de musique de Loon plage )

Employeur du ou des MI : ville de Loon plage

Structures partenaires : Ville de Loon plage et école de musique



## Le 09 juin 2015 à 17:00 CRÉATION MUSICALE AUTOUR DE LA PREMIÈRE GUERRE MONDIALE

Lieu : Foyer Rural de Viesly  
Public attendu : les enfants de l'(les) école(s) concernée(s), les familles des enfants concernés

**Le projet** | Mise en musique d'une pièce de théâtre créée par les élèves sur le thème de la première guerre mondiale.

- Création de chansons
- Arrangement de poèmes de 1914-18 en chansons
- Création de séquences MAO sur les atmosphères de l'époque (bataille, discours politiques...)
- Création de moments musicaux instrumentaux entre les scènes.

**Contact :**  
Olivier Hego  
hego.oliv@gmail.com

Groupe scolaire concerné : école Primaire

Nombre d'enfants participant : 25

1 classe(s) : 1 classe de CE2

Temps de face à face avec les classes pour réaliser ce projet : 24 séances de 2H30

Nombre de professionnels impliqués : 2

Équipe pédagogique : Karine Pannier ( enseignante)  
Olivier Hego (MI)

Employeur du ou des MI : CCPS

Structures partenaires : Aucune



## Le 19 juin 2015 à 19:00 SPECTACLE DE L'ÉCOLE ET EXPOSITION DES ŒUVRES DES ÉLÈVES : UN PONT MUSICAL ENTRE DEUX ÉPOQUES, DÉBUT DU XX<sup>E</sup> SIÈCLE ET DÉBUT DU XXI<sup>E</sup> SIÈCLE

Lieu : Salle des fêtes de Bais

Public attendu : les enfants de l'(les) école concernée, les familles des enfants concernés, Tout public

**Le projet** | Le projet est inscrit dans le dispositif Education Artistique et Culturelle sur Bais, piloté par le Conservatoire des Coëvrons. Cette année la démarche a été en partie co-construite entre l'équipe des enseignantes de l'école et l'équipe des professeurs du conservatoire. Les élèves sont allés assister à 3 spectacles de la Saison Culturelle : un concert du groupe Zebda (avec une rencontre avec les artistes), un concert de l'Ensemble Instrumental de la Mayenne autour de l'œuvre Pulcinella de Stravinsky, et un spectacle jeune public "Panique au Bois Béton". Les CM1-CM2 ont travaillé sur des photos de Doisneau et enregistreront en direct des boucles sonores grâce à une looptation, les CE2 ont travaillé sur les sons de la classe (création rythmique avec les objets de la trousse), les CP et les CE1 ont eu l'occasion de peindre en direct pendant que les CM1 et les CM2 interprétaient en orchestre des morceaux de leur répertoire. Les enfants de l'orchestre à l'école CM2 ont aussi participé à une répétition-stage avec les musiciens de l'Harmonie Municipale de Bais.

Groupe scolaire concerné : école primaire de Bais

Nombre d'enfants participant : 100

6 classe(s) : 1 classe de TPS et PS, 1 classe de MS et GS, 1 classe de GS-CP, 1 classe de CE1, 1 classe de CE2-CM1, 1 classe de CM1-CM2

Temps de face à face avec les classes pour réaliser ce projet : Pour les CM1 et les CM2 : 60h sur 60 séances (1h de pupitre et 1h de tutti par semaine)

Nombre de professionnels impliqués : 10

Équipe pédagogique :  
Marie Baffou (enseignante de CM1-CM2)  
Cécile Pichon (enseignante de la classe de CE2-CM1)  
Myriam Jacquy (enseignante de la classe de CE1)  
Anita Echivard (enseignante de la classe de CP)  
Monique Dehon, Directrice et enseignante des TPS-PS  
Alain Dussine (professeur de Hautbois et MI)  
Violaine Barrère (chef de chœur, MI)  
Philippe Mercier (professeur de saxophone)  
Philippe Martineau (professeur de clarinette)  
Solenne Roman (professeur de flûte)  
Mathieu Desthomas (professeur de trompette)  
Jean-Michel Foucault (professeur de trombone et tuba)  
Christophe Michel (professeur de cor)  
Ouassem Nkhili (chef d'orchestre, coordinateur, MI)

Employeur du ou des MI : Communauté de Communes des Coëvrons

Structures partenaires : Conservatoire des Coëvrons  
école primaire de Bais  
Saison Culturelle des Coëvrons



**Contact :**

Ouassem Nkhili  
09 80 77 00 22 | ouassem@gmail.com



## Le 23 juin 2015 à 16:00 CONTE MUSICAL : L'AGNEAU QUI NE VOULAIT PAS ÊTRE UN MOUTON

Lieu : à l'école Simone Veil

Public attendu : les enfants de l'(les) école(s) concernée(s), les familles des enfants concernés

**Le projet** | Conte tiré du livre du même nom : jeux vocaux, chants et paysage sonore proposé par les élèves de la classe orchestre et les Structures sonore Baschet de la classe de Gs Cp. Travail d'approche par classe ; concertation avec les enseignantes ; mise en commun, filage et présentation. Sensibilisation au phénomène de l'indifférence et du repli sur soi, la solidarité et se serrer les coudes. Travail avec les professeurs de la classe orchestre.

Groupe scolaire concerné : école Simone Veil

Nombre d'enfants participant : environ 60

4 classe(s) : Gs-Cp, Ce2, Cm1, Cm2, classe orchestre

Temps de face à face avec les classes pour réaliser ce projet : 18h par classe sur l'année

Nombre de professionnels impliqués : 5

Équipe pédagogique : Brigitte Cabaret (Cm2)  
Marianne (Cm1)  
Stéphanie Beigart (Ce2)  
Gwénaelle Charbin (Gs-Cp)

Employeur du ou des MI : SIVU école de musique et de danse du Haut-Maine et Pail

Structures partenaires : Néant

**Contact :**

denis.verlinde@gmail.com





## Les 1, 2, 4 et 19 juin 2015 à 19:30 CHORALE « VOYAGE DANS LE TEMPS DE 1914 À 1945 »

Lieux : salle Georges Brassens les 1er, 2 et 4 juin.

Esplanade Nelson Mandela le 19 juin à 19h30

Public attendu : les enfants de l'école concernée, les enfants d'une ou plusieurs autres écoles, les familles des enfants concernés, Tout public

**Le projet** | J'interviens dans cette commune sur toutes les classes de la GS au CM2 (10 classes). Chaque classe a son propre projet jusqu'au CE2. Les CM1/CM2 quant à eux, ont un projet commun : une chorale avec un thème choisi par les enseignants, le directeur et moi-même.

Cette année, centenaire de rigueur, nous avons choisi le thème de la guerre ou plutôt des guerres de 1914 à 1945. Il y aura 8 chants présentés lors de ce concert, 8 chants chronologiques qui ont rythmés les années de la population durant ces dures périodes. Les enfants liront aussi des lettres, un poème, danseront...

A l'occasion de ce concert, le jeudi 4 juin, les enfants seront accompagnés par 4 musiciens, tous professionnels, et un technicien son lumière, et tout ça dans la salle Georges Brassens (salle du village). Le vendredi 19 juin, les enfants se produiront de nouveau dans le village mais cette fois en pleine aire, pour la fête de la musique du village.

### Contact :

Julia Demauge  
07 62 94 85 87  
juliademaugebost@gmail.com

Groupe scolaire concerné : école Condorcet

Nombre d'enfants participant : 100

4 classe(s) : 2 classes de CM1 et 2 classes de CM2

Temps de face à face avec les classes pour réaliser ce projet : 23h sur 30 séances

Nombre de professionnels impliqués : 11

### Équipe pédagogique :

Hélène DARRET (enseignante CM2)  
Roland GARREAU (cm1)  
Christelle BLANCHARD (cm1)  
Catherine PASTEAU (cm2)  
Simon MCDONNEL (musicien accompagnant la chorale)  
Kevin MCDONNEL (musicien accompagnant la chorale)  
Thomas LEVERGER (musicien accompagnant la chorale)  
Ronan RONAN (musicien accompagnant la chorale)  
Fabien CALU (technicien son et lumière pour les concerts)  
Franck AUBERT (directeur de l'école)  
Julia DEMAUGE BOST (musicienne intervenante, coordinatrice du projet)

Employeur du ou des MI : Ville d'Yvré l'Évêque (72)

Structures partenaires : L'école prend en charge les cachets des musiciens pour le jeudi 5 juin.  
La mairie finance le technicien son et lumière et met à disposition gracieusement la salle.  
Le soir de la fête de la musique, tous les frais sont pris en charge par la mairie.



## Le 11 juin 2015 à 19:00 « JOHN CHATTERTON DÉTECTIVE » RÉALISATION D'UN FILM MUET ET COMPOSITION DE SA BANDE SON

Lieu : Salle Henri Salvador, Coulaines

Public attendu : les enfants de l'école concernée, les familles des enfants concernés, tout public

**Le projet** | Les deux classes de CE2 de l'école Albert Camus de Coulaines ont réalisé un film muet à partir de l'album « John Chatterton Détective » d'Yvan Pommaux. Après avoir étudié l'album, les élèves ont écrit le scénario puis tourné le film juste avant les vacances de la Toussaint. En parallèle, ils ont composé et enregistré la bande originale du film avec William Destouesse lors des interventions musicales alternant des parties chantées et des parties instrumentales. L'ensemble du projet constitué de 4 films autour du thème des détectives célèbres sera projeté les 18 et 19 mai en journée pour les écoles et en soirée pour tout public. Le film muet sera aussi projeté le 11 juin lors d'un spectacle musical. A cette occasion, les élèves joueront des instruments et chanteront en direct lors de la projection. Le film sera également visionnable sur le site internet <http://www.cinema-ecole-camus.com/>

Groupe scolaire concerné : Albert Camus (Coulaines)

Nombre d'enfants participant : 50

2 classe(s) : 2 classes de CE2

Temps de face à face avec les classes pour réaliser ce projet : 30 séances d'une heure

Nombre de professionnels impliqués : 3

Équipe pédagogique :  
Anne-Lise Livet (enseignante)  
Aline Le Noxaïc (enseignante)  
William Destouesse (MI)

Employeur du ou des MI : Ville de Coulaines

Structures partenaires : école Camus, Mairie de Coulaines, Salle Henri Salvador de Coulaines

### Contact :

William Destouesse  
06 04 02 28 45





## Le 15 juin 2015 à 19:00 SEMAINE DE LA MUSIQUE

Lieu : Espace Scélia, rue Didier Pironi, 72450 Sargé-lès-Le Mans  
Public attendu : les enfants de l'(les) école(s) concernée(s), les enfants d'une ou plusieurs autres écoles, les familles des enfants concernés, Tout public

**Le projet** | Il s'agit de la 12<sup>e</sup> édition de la semaine de la musique sur notre commune. Elle regroupe toutes les activités musicales qui s'y déroule (école de musique, intervention en milieu scolaire etc.).

**Contact :**  
Cyril Mudry  
02 43 76 38 50

Groupe scolaire concerné : écoles Maurice Genevoix, espace SCELIA

Nombre d'enfants participant : 175

10 classes : 1 classe de PS-MS, 1 classe de MS-GS, 1 classe de GS, 1 classe de CP, 1 Classe de CE1, 1 Classe de CP/CE2, 1 classe de CE2, 2 classes de CM1/CM2, 1 classe de CM2

Temps de face à face avec les classes pour réaliser ce projet : 20h sur 34 semaines pour chaque classe

Nombre de professionnels impliqués : 10

Équipe pédagogique :  
Florent Bigot (MI)  
Alexis Coutable (MI)  
Gaëtan Coutable (MI)  
Cyril Mudry (MI)  
Aurélie Leblan (pianiste accompagnatrice)  
Enseignants des écoles maternelle et primaire Maurice Genevoix

Employeur du ou des MI : Ville de Sargé-lès-Le Mans

Structures partenaires : école de musique de Sargé-lès-Le Mans, espace SCELIA



## Le 26 mai 2015 à 01:00 CHORALES

Lieu : MCA à Creil, Place Saint Médard à Creil, Salle de la manufacture à Creil et les Scoralies à Villers sous saint leu, salle des fêtes  
Public attendu : les enfants de l'(les) école(s) concernée(s), les enfants d'une ou plusieurs autres écoles, les familles des enfants concernés, un public ciblé (dans un hôpital, une maison de retraite, une crèche...), Tout public, les oiseaux, le ciel le soleil et les nuages

**Le projet** | Constituer des groupes par classes et monter un répertoire de chansons entre 5 et 8 selon la dynamique installée, s'ajoutent des rythmes à jouer sur des musiques. Ce sont des projets de chorales qui visent à créer de l'unité dans l'école par le "faire ensemble". Nous travaillons sur les comportements collectifs en utilisant la musique comme moyen de fédérer cette unité dans l'école. L'école se crée plusieurs chorales, 4 ou 5 selon les années, pour un total de 11 classes dans l'établissement Louise Michel à Creil 60

**Contact :**  
Robert Maccagnan  
[robert--maccagnan@orange.fr](mailto:robert--maccagnan@orange.fr)

Groupe scolaire concerné : école Louise Michel (Creil)

Nombre d'enfants participant : 60 + 54 + 57 = 161

7 classe(s) : 3 classes de CE2

Nombre de professionnels impliqués : 8

Équipe pédagogique :  
Danh Lê Thi (CM1) et Aurélie Leperf (CE1)  
CHORALE Amina Simoussa (CE2) Sandrine Dupont (CE2)  
Fanny..?(CE2)  
CHORALE Isabelle Hernu (CP) Coralie Dotal (CP) CHORALE

Employeur du ou des MI : CREIL et MELLO

Structures partenaires : Maison de retraites de Creil MCA maison creilloise des associations, vraie salle de spectacle équipée  
La MANUFACTURE située près de la FAIENCERIE, est également une salle pour des rassemblements et des spectacles  
LES SCORALIES organisées par les CMR Lado



## Le 27 mai 2015 à 18:00 CONTE MUSICAL : « JARDIN ENCHANTEUR »

Lieu : Espace centre 5 avenue de Verdun

Public attendu : les enfants de l'(les) école(s) concernée(s), les familles des enfants concernés

**Le projet** | Ecrire un conte autour du jardin et de l'environnement et le mettre en scène musicalement. Dans le cadre du dispositif « Plus de maîtres que de classes », les élèves des classes de C.P. de Mesdames Valérie Mercier, Nathalie Coppin, et ceux du CP/CE1 écriront un conte sur le thème « Jardin-éco ». Ce conte sera mis en scène musicalement, avec la participation de Véronique Cessac MI (introduction de chants, de pièces rythmiques...). Il sera illustré sous diverses formes (film d'animation, une bande dessinée et un montage vidéo de l'interprétation scénique) par des élèves de cycle 3. Tout au long de l'année, les enfants réaliseront un jardin enchanteur, sous la forme de « jardins de poche » (jardins carrés dans la cours de l'école).

**Contact :**  
Véronique Cessac  
06 99 91 02 58

Groupe scolaire concerné : école Jules Ferry  
Nombre d'enfants participants : 125  
3 classe(s) : 2 classes de CP et 1 classe de CE1  
Temps de face à face avec les classes pour réaliser ce projet : une vingtaine d'heures  
Nombre de professionnels impliqués : 5  
Équipe pédagogique :  
Nathalie Coppin (CP)  
Valérie Mercier (CP)  
Mathilde Bourgeois (CE1)  
Béatrice PrevotEAU (Enseignante surnuméraire: "plus de maître que de classe")  
Employeur du ou des MI : Ville de Cagnes/Mer  
Structures partenaires : Conservatoire de Musique de Cagnes sur Mer



## Le 22 juin 2015 à 17:00 CHANSONS

Lieu : Théâtre de verdure

Public attendu : les enfants de l'école concernée, les familles des enfants concernés, Tout public

**Le projet** | Mise en scène de chansons: apprendre aux enfants à gérer l'espace(s)-cène), à écouter, à chanter, à danser...

**Contact :**  
Angevert Sophie

Groupe scolaire concerné : école de Saint Cézaire  
Nombre d'enfants participant : 52  
2 classe(s) : 2 classes de CE1  
Temps de face à face avec les classes pour réaliser ce projet : 11h sur 14 séances  
Nombre de professionnels impliqués : 3  
Équipe pédagogique : Claire et Valérie enseignantes Et Sophie Angevert musicienne intervenante  
Employeur du ou des MI : Conservatoire Départemental des Alpes Maritimes  
Structures partenaires : Conservatoire départemental des Alpes maritimes





## Les 25, 28 et 29 mai 2015 à 18:00 Les 5, 11 et 18 juin 2015 à 18:00 LES ÉCOLIERS EN SCÈNE

Lieu : 25, 28, 29 mai, 11 et 18 juin : Espace Miramar, rue Pasteur, Cannes,  
5 juin : Théâtre La Licorne, av. Francis Conner 06 150 Cannes La Bocca  
Public attendu : Tout public

**Le projet** | Chaque année, les écoles/ classes le désirant peuvent en finalisation de leur travail avec des DUMIstes se produire sur scène. Tous ces concerts sont regroupés dans le cycle Les Ecoliers en Scène faisant partie intégrale de la saison de diffusion du CRD de Cannes.

**Contact :**  
Fred Borri  
06 11 69 60 01  
fredericborri@gmail.com

Groupe scolaire concerné : Les Broussailles, Maurice Alice 1 et 2, Mont Chevalier, La Verrerie (Cannes)

Nombre d'enfants participant : 936

38 classe(s) : 1 PS/MS, 1 MS/GS, 1 GS/CP, 6 CP, 3 CP/CE1, 5 CE1, 1 CE1/2, 4 CE2, 2 CE2/CM1, 3 CM1, 3 CM1/2, 4 CM2, 1 CP/CE2, 1 CLIS,

Temps de face à face avec les classes pour réaliser ce projet : 15h sur 20 séances par classe

Nombre de professionnels impliqués : 48

Équipe pédagogique :  
F. Borri (MI CRD CANNES), J.F. Lorenzetti (MI CRD CANNES), S. Zegers (MI CRD CANNES), A.L. Manjotel (MI CRD CANNES), V. Tizon (prof. hautbois CRD Cannes), J. Maingaud (prof. basson CRD Cannes), J. Taquet (prof clarinette CRD Cannes), C. Debonne, P. Eskenazi (profs flûtes CRD Cannes) A. Ramos (prof percussions CRD Cannes), Mmes, Dessutter, Fievret, Ferrandi, Carlavan, Bruno O., Bruno E., Audoux (PE Mont Chevalier), Mmes Combe, Belnin, Goffart, Laderriere, Beau, Redorlier, Conrad (PE Maurice Alice 2) Mmes Namvrine, Vauthier, De Peretti, Belkhiter, Joncour, Saltzmann, Le Thuc, M. Natelhoff (PE Maurice Alice 1), Mmes Despinasse, Gauthier, Fauqueur, Goin, Soreda, Gulli, Fouillen, Dingas, Calatayud, MM. Gueyffier, Pomel, Saluard (PE Les Broussailles), Mmes Laurieux, Morel, Roncoroni, Lareyre, Degorge, Cordoliani, Simon (PE La Verrerie)

Employeur du ou des MI : C.R.D. Cannes

Structures partenaires : C.R.D. Cannes



## Le 26 juin 2015 à 18:00 MÉLOM@NET

Lieu : Esplanade de Venelles

Public attendu : les enfants de l'école concernée, les familles des enfants concernés, Tout public

**Le projet** | C'est un projet mené en collaboration avec Laurent Albaz, compositeur de l'œuvre. (Conte musical) Il se rendra dans l'école afin de parler de son œuvre, son métier auprès des enfants. Il répondra à diverses questions préparées par les enfants. Les musiciens se rendront dans l'école pour des répétitions et par la même pour présenter leur instruments.

**Contact :**  
Clothilde Quin  
clothildequin@yahoo.fr

Groupe scolaire concerné : Maurice Plantier

Nombre d'enfants participant : 130

5 classe(s) : 1 CP, 1 CE1, 1 CE2, 1 CM1, 1 CM2

Temps de face à face avec les classes pour réaliser ce projet : j'interviens sur toute l'année et mes séances tournent autour et avec le projet. J'interviens à raison de 3 quart d'heure par classe 1 fois par semaine de mi-septembre à fin-juin.

Nombre de professionnels impliqués : 10

Équipe pédagogique : Les 5 enseignantes de l'école, les 4 musiciens et moi-même.

Employeur du ou des MI : Association Pantomime

Structures partenaires : Association Pantomime, Mairie de Venelles.







## Le 04 juin 2015 à 15:00 ICI ET AILLEURS, TOUS PAREILS TOUS DIFFÉRENTS

Lieu : 2. rue Charles Gounod, 68 260 Fingersheim  
Public attendu : les familles des enfants concernés, les élus de la commune

**Le projet** | Située dans un quartier défavorisé du Jas de Bouffan, l'école D'Arbaud bénéficie d'un musicien intervenant pour trois classes tout au long de l'année, en partenariat avec le conservatoire. Cette année, nous avons décidé d'ouvrir les élèves au monde, aux autres, à travers des chants du monde, des chants sur la tolérance, des créations instrumentales, corporelles, vocales. Les enfants sont très enthousiastes et porteurs du projet, ainsi que les enseignants, véritables partenaires.

### Contact :

Sophie Dahan  
06 84 18 17 52  
sourinette@aol.com

Groupe scolaire concerné : école D'Arbaud (Jas de bouffan, Aix en Pce)

Nombre d'enfants participant : 75

3 classe(s) : 1 classe de CP-CE1, 1 classe de CE2-CM1, une classe de CM2

Temps de face à face avec les classes pour réaliser ce projet : 45 mn par classe X 34 séances

Nombre de professionnels impliqués : 4

Équipe pédagogique : Julie Malfatto (Enseignante CP-CE1), Sylvie Fortoul (Enseignante CE2-CM1), Catherine Benfredj (Enseignante CM2)

Employeur du ou des MI : Ville d'Aix en Provence

Structures partenaires : Conservatoire Darius Milhaud, Centre Social du Château de l'horloge



## Le 05 juin 2015 à 13:00 LA TERRE EST SI BELLE

Lieu : Salle du Château de l'Horloge au Jas de Bouffan  
Public attendu : les enfants de l'(les) école(s) concernée(s), les enfants d'une ou plusieurs autres écoles, les familles des enfants concernés

**Le projet** | Spectacle autour de l'écologie et de la protection de l'environnement à travers des chansons, des paysages sonores et des chorégraphies.

### Contact :

Abdelkader Ben Salem  
04 88 41 76 26  
k.ben-salem@laposte.net

Groupe scolaire concerné : Paul Arène à Aix en Provence

Nombre d'enfants participant : 150

7 classe(s) : 1 classe CP/Ce1, 1 classe de Ce1, 1 classe de Cm1/Cm2

Temps de face à face avec les classes pour réaliser ce projet : Projet annuel avec une séance hebdomadaire par classe concernée + les répétitions générales: 30h/classe

Nombre de professionnels impliqués : 9

Équipe pédagogique :  
Sébastien MOREAU (enseignant Ce1),  
Michelle TORREGROSSA (enseignante Cp/Ce1),  
Annette GARREAU (enseignante Cm1/Cm2),  
Fatima MOUAFEK (enseignante Cm2),  
Isabelle AMIC (enseignante Ce2),  
Vinciane LAURIER (enseignante CP),  
Marianne PERROTINO (enseignante Clis),  
Stéphane COLNEY (AVS),  
Abdelkader BEN SALEM (MI)

Employeur du ou des MI : Conservatoire Aix

Structures partenaires : Conservatoire Darius Milhaud à Aix en Provence



Le 28 mai 2015 à 14:00

## NOS OREILLES SONT TOUJOURS EN L'AIR !

Lieu : Conservatoire de musique et de danse Picasso à Martigues

Public attendu : les enfants de l'(les) école(s) concernée(s), les familles des enfants concernés, un public ciblé (dans un hôpital, une maison de retraite, une crèche...), Tout public

### Le projet | Projet à

- Martigues (environnement)
- Saint Chamas Le loir (Les indiens)
- Saint Chamas Casanova (La nourriture)
- Saint Chamas G. Peri (3 projets : 1 classe Percussions, 1 classe Chansons d'hier, 1 classe chansons d'aujourd'hui).

### Contact :

Erika Darmoise  
erik.darmoise@hotmail.com

Groupe scolaire concerné : école Aupeclé (Martigues)  
écoles D. Casanova, Le Loir, G. Peri (St Chamas)

Nombre d'enfants participant : + ou - = 400

15 classe(s) : 4 classes de CE2/CM1 (Martigues), 3 classes, 3 classes, 3 classes (St Chamas)

Temps de face à face avec les classes pour réaliser ce projet : 1 séance de 45mn par semaine par classe. D'octobre à juin

Nombre de professionnels impliqués : 15

Équipe pédagogique :  
Martigues :  
Aupeclé : Laurence, Marjorie, Erika, Viviane (CE1-CE1-CE2-CM1)  
Directeur Sylvain Hernaez  
Saint Chamas :  
Le Loir : mesdames Roche, Longis, Mantha  
Casanova : mesdames Brunet, Gastaldo, Richaud -  
G. Peri : mesdames Frager, Flipo, Chavelli

Employeur du ou des MI : Saint Chamas / Martigues

Structures partenaires : Mairie



Le 08 juin 2015 à 18:00

## OPÉRA À L'ÉCOLE

Lieu : Salle Prévart Avenue de Toulon 13120 Gardanne

Public attendu : les enfants de l'(les) école(s) concernée(s), les familles des enfants concernés

Le projet | Comme son nom l'indique, c'est un opéra à l'école !

### Contact :

Sylvain Reymond  
06 71 53 42 84  
sylvain\_reymond@yahoo.fr

Groupe scolaire concerné : école Élémentaire Bayet et école maternelle Veline

Nombre d'enfants participant : 204

8 classe(s) : 1 classe de PS, 1 classe de MS, 1 classe de GS, 1 classe de CP, 1 classe de CE1, 1 classe de CE2, 1 classe de CM1, 1 classe de CM2

Temps de face à face avec les classes pour réaliser ce projet : 8h hebdo depuis octobre

Nombre de professionnels impliqués : 10

Équipe pédagogique :  
enseignants de l'école Élémentaire Bayet et école maternelle Veline

Employeur du ou des MI : Ville de Gardanne

Structures partenaires : Mairie de Gardanne, Festival d'Aix-en-Provence



## Le 14 juin 2015 à 15:00 M<sup>lle</sup> LOUISE ET L'AVIATEUR ALLIÉ

Lieu : Maison des Associations de Villecroze

Public attendu : les enfants de l'(les) école(s) concernée(s), les familles des enfants concernés, Tout public

**Le projet** | Le projet a été un projet de classes, puis a été renforcé par les musiciens de l'école de Musiques Actuelles C-MAGIC de Salernes, sous la direction de M. Jean-Marie Paur. Les enseignants sont impliqués dans cet opéra pour enfant écrit par Mr Julien Joubert, projet commandé par l'Académie de musique de Villecroze. Un des enseignants, musicien émérite, intervient même à la flûte traversière. Les répétitions ont commencé début Janvier, avec les élèves dans l'école 1 heure par semaine et avec les musiciens 1heure dans les locaux de l'école de musique. Le rôle principal est tenu par M<sup>lle</sup> Lillie âgée de 14 ans et en classe de 3<sup>e</sup> au Collège Henri Nans. Elle se prépare à rentrer au Conservatoire National de Cannes à la prochaine rentrée scolaire.

**Contact :**  
Jean-Marie Paur

Groupe scolaire concerné : école Communale  
Nombre d'enfants participant : 47  
2 classe(s) : 1 classe CE1-CE2, 1 classe CM1-CM2  
Temps de face à face avec les classes pour réaliser ce projet : 30 heures sur 25 séances  
Nombre de professionnels impliqués : 9  
Équipe pédagogique :  
Audrey (enseignante CM1-CM2),  
Paul (Enseignant CE1-CE2),  
Jean-Marie (Piano),  
Jean-Philippe (Saxo Baryton),  
Daniel (Saxo ténor),  
Philippe (Saxo ténor),  
Antoine(saxo alto),  
Béatrice (Saxo alto),  
Cédric (Saxo alto),  
Paul (flûte traversière).  
Employeur du ou des MI : Ville de Villecroze  
Structures partenaires : Association C-MAGIC de Salernes



## Le 29 mai 2015 à 18:00 DE FRANCE ET D'AILLEURS

Lieu : Jardin suspendu

Public attendu : les enfants de l'(les) école(s) concernée(s), les familles des enfants concernés, Tout public

**Le projet** | Apprentissage de chants et danses du monde, créations instrumentales

**Contact :**  
Manon Arnaudo  
06 10 34 63 83

Groupe scolaire concerné : école le Farigoulet (Ansois)  
Nombre d'enfants participant : 65  
3 classe(s) : 1 classe de GS-CP, 1 classe de CE1-CE2, 1 classe de CM1-CM2  
Temps de face à face avec les classes pour réaliser ce projet : 27h sur 27 séances  
Nombre de professionnels impliqués : 4  
Équipe pédagogique :  
Enseignante CM1-CM2,  
Enseignante CE1-CE2,  
Enseignant GS-CP,  
Manon Arnaudo (Musicienne Intervenante)  
Employeur du ou des MI : Ville de Pertuis  
Structures partenaires : Conservatoire de Pertuis, Mairie d'Ansois



## Le 19 mai 2015 à 19:00 ÉCOLES EN CHOEUR

Lieu : Du 19 mai au 29 mai au boulodrome de la ville de Sorgues,  
le 1 juin au Pôle culturel Camille Claudel à Sorgues

Public attendu : les enfants d'une ou plusieurs autres écoles, les familles des enfants concernés,  
Tout public

**Le projet** | Plusieurs projets et spectacles sont présentés durant cet événement : projet sur la tolérance, le rock, les chansons humoristiques, les animaux fabuleux et l'Europe avec la participation de la classe de musiques actuelles de l'école de musique, les classes CHAM du collège Voltaire et leur orchestre à l'école.

### Contact :

Serge Hildesheim  
0644030437  
serge.hildesheim@neuf.fr

Groupe scolaire concerné : écoles Elsa Triolet, Frédéric Mistral, Marie Rivier, Sévigné, Jean Jaurès, Mourre de Sève, Maillaude, Bécassières de Sorgues

Nombre d'enfants participant : 1000

50 classe(s) : 50 classes du CP au CM2

Temps de face à face avec les classes pour réaliser ce projet : 25h sur 32 séances

Nombre de professionnels impliqués : 80

Équipe pédagogique :  
Serge Hildesheim (MI),  
Corinne Scholtès (MI),  
Mylène Halsberghe (MI),  
Julie Serre (MI)  
10 professeurs de l'école de musique et de danse de Sorgues  
5 enseignants des écoles primaires  
5 techniciens son et lumière  
les services techniques et culturels de la ville  
les bénévoles de l'association Anacrouse

Employeur du ou des MI : Ville de Sorgues

Structures partenaires : école de musique et de danse de Sorgues  
Collège Voltaire de Sorgues et collège de Montoux  
Association Anacrouse  
Centre culturel André Malraux  
Services culturel et technique de la ville de Sorgues  
Pôle culturel Camille Claudel



## Le 20 juin 2015 à 11:00 ORGUE & OGRE

Lieu : Cathédrale d'Apt

Public attendu : les enfants de l'(les) école(s) concernée(s), les familles des enfants concernés,  
Tout public, tous les visiteurs de la cathédrale qui passeront entre 11 h et 12 h

**Le projet** | Projet réalisé à l'occasion de l'inauguration de l'orgue de la cathédrale d'Apt et dans le cadre du « marché musical » de 11 h organisé par l'association Culture et Orgues en Pays d'Apt. Création d'un conte écrit par les élèves de l'école, accompagné et illustré par de jeunes organistes du conservatoire. Découverte d'un instrument rare et méconnu : l'orgue à tuyaux, visite, rencontre de jeunes organistes, élèves du conservatoire. Travail par les élèves : écriture, conception, choix de chants, création de paysages sonores, mise en espace dans un lieu particulier tel qu'une cathédrale, autonomie et différenciation des rôles de chacun, etc.

### Contact :

Sophie Bois  
06 75 11 90 74  
sophiebois@free.fr

Groupe scolaire concerné : école de Saint Martin de Castillon

Nombre d'enfants participant : 50 + 6 jeunes organistes

2 classe(s) : 1 classe de CE2/CM1, 1 classe de CM1/CM2

Temps de face à face avec les classes pour réaliser ce projet : 25 h sur 25 séances

Nombre de professionnels impliqués : 4

Équipe pédagogique :  
Caroline Ivanof (enseignante CM1/CM2),  
Patrick Derrick (enseignant CE2/CM1),  
Sophie Bois (MI et professeur d'orgue au CRI du Pays d'Apt-Luberon),  
Iris Pierre (Agent de Développement Culturel de l'association Culture et Orgues en Pays d'Apt)

Employeur du ou des MI : Communauté de Communes du Pays d'Apt-Luberon

Structures partenaires : conservatoire du Pays d'Apt-Luberon, Association Culture et Orgues en Pays d'Apt, Ville d'Apt.





## Le 23 juin 2015 à 18:00 VOYAGE MUSICAL EN EUROPE

Lieu : Espace Aurizon, Carpentras  
Public attendu : les familles des enfants concernés

**Le projet** | Découverte de différents pays de Europe selon le choix des classes (Allemagne Italie Grèce Irlande Espagne ...) par Deschamps de danse et de musique traditionnelle et la découverte de leur instrument typique. Et pratique de petits instruments voire instruments du pays, si cela s'avère possible.

**Contact :**  
Stéphanie Dumont  
06 70 30 71 77  
dumontst@yahoo.fr

Groupe scolaire concerné : école de la roseraie à Carpentras

Nombre d'enfants participant : Environ 150 Tg

7 classe(s) : De classe de CP une classe de CE1 une classe de CE1 ce deux une classe de CE2 une classe de CM1 une classe de CM2

Temps de face à face avec les classes pour réaliser ce projet : 12h45 sur 17 séances

Nombre de professionnels impliqués : 9

Équipe pédagogique :  
Patrick Dualelier enseignants CP, Lisa Friser enseignante CP,  
Luce Contamin et Caroline Douliot directrice et enseignantes CE1,  
Frédérique Bernard Granger, enseignante CE1/CE2,  
Valérie Toulouse enseignante CE2,  
Caroline Bernan enseignante CM1,  
Valérie Dru enseignante CM2  
Stéphanie Dumont MI

Employeur du ou des MI : Cove (communauté d'agglomération du Comtat Venaissin)

Structures partenaires : Pas de structure supplémentaires



## Le 04 juin 2015 à 18:00 « QUAND L'OISEAU CHANTE »

Lieu : sur le parvis de la Maison de l'eau et de la nature,  
route de Fleurville 01190 Pont de Vaux

Public attendu : les enfants de l'(les) école(s) concernée(s), les familles des enfants concernés

**Le projet** | Les enfants ont pu découvrir les oiseaux de la région en détails avec la maison de l'eau et de la nature de Pont de Vaux. Les enfants ont été ensuite sollicités pour créer un spectacle vivant où se mêlent chansons, univers sonores et pièces vocales.

**Contact :**  
Claire Millot  
06 74 97 55 58

Groupe scolaire concerné : école élémentaire Boz

Nombre d'enfants participant : 50

2 classe(s) : 1 classe de CE2/CM1 ; 1 classe de CM1/CM2

Temps de face à face avec les classes pour réaliser ce projet : 10 séances de 45 min par classe

Nombre de professionnels impliqués : 4

Équipe pédagogique :  
Claire MILLOT (MI)  
Murielle MATHY (enseignante CE2/CM1)  
Florian GARCIA (enseignant CM1/CM2)  
Bénédicte FOURNEAU (Responsable de la maison de l'eau et de la nature de Pont de Vaux)

Employeur du ou des MI : AIAMA

Structures partenaires : Maison de l'Eau et de la Nature de Pont de Vaux



## Le 01 juin 2015 à 19:00 PROJET PERCUSSIONS

Lieu : théâtre de Bourg en Bresse

Public attendu : les enfants de l'(es) école(s) concernée(s), les familles des enfants concernés, le directeur du CRD, un directeur d'école ...

**Le projet** | A travers le matériel de percussions récupéré dans chaque école, nous avons sélectionné des percus qui sonnent (seaux, bâtons noisetiers, métaux, fabrications de baguettes...) et plusieurs classes vont se rencontrer sur des pièces musicales communes, soit avec voix parlée ou chantée, ou que percussions ; les partitions seront accompagnées par nous, MI, instrumentalement, selon le besoin de la pièce proposée ; l'objectif est une rencontre musicale sur notre secteur (agglomération de Bourg en Bresse)

**Contact :**  
sylvieguitar@orange.fr

Groupe scolaire concerné : école des Érables (Péronnas) et école Perrault (Bourg)

Nombre d'enfants participant : environ 150

5 classe(s) : 1 classe de CM1 CM2, 1 classe de CE2 CM1

Temps de face à face avec les classes pour réaliser ce projet : projet annuel

Nombre de professionnels impliqués : 0

Équipe pédagogique :  
Annette (enseignante CM1 CM2)  
Christian (enseignant CE2 CM1)  
Sylvie (MI)  
Claire (MI) Séverine (MI)  
3 autres enseignants travaillant avec mes collègues

Employeur du ou des MI : Agglomération de Bourg en Bresse

Structures partenaires : CRD de Bourg en Bresse avec classe de FM de collègue



## Le 12 juin 2015 à 18:00 FÊTE CULTURELLE

Lieu : Salle des fêtes de Bourdeaux (26)

Public attendu : les enfants de l'école concernée, les familles des enfants concernés, Tout public

**Le projet** | Création d'un événement spécialement dédié à la culture, dans un village rural, où sont présentées des activités artistiques vécues par les enfants dans le cadre de l'école (musique à l'école et atelier danse) ou en temps de loisirs (danse). En musique, les projets s'inscrivent dans les projets classes : lien avec le théâtre pour la classe de CM, liens danse/Haïkus/saisons pour la classe de CE, lien à l'environnement pour la classe de CP/CE1.

**Contact :**  
Marie-Pierre Gachet  
06 63 33 06 25  
mp.gachet@laposte.net

Groupe scolaire concerné : école de Bourdeaux

Nombre d'enfants participant : 106

5 classe(s) : 1 classe de PS/MS, 1 classe de MS/GS, 1 classe de CP/CE1, 1 classe de CE1/CE2, 1 classe de CM1/CM2

Temps de face à face avec les classes pour réaliser ce projet : 18 séances de 30 à 60 min

Nombre de professionnels impliqués : 8

Équipe pédagogique :  
Alexandrine VILLALONGA-BONNET et Sébastien DE-LOIRE (enseignants PS/MS),  
Celia VERNET (enseignante MS/GS),  
Véronique LABORIE (enseignante CP/CE1),  
Laëtitia LAVAL (enseignante CE1/CE2),  
Caroline CUEFF (enseignante CM1/CM2),  
Marie-Gabrielle POMPEI-CAMBET (professeur de danse),  
Marie-Pierre GACHET (MI)

Employeur du ou des MI : fédération nationale des CMR

Structures partenaires : association La Tirelire L'amicale Laïque



## Le 23 juin 2015 à 18:00 « CHANTONS LA DIFFÉRENCE »

Lieu : Salle Cristal, avenue du Général De Gaulle 26800 Portes-lès-Valence  
Public attendu : les familles des enfants concernés

**Le projet** | Les enseignants souhaitent aborder les thématiques de la différence, de la solidarité, et de la citoyenneté. Le projet musical s'est donc articulé autour de ces thématiques. Les enfants ont appris un répertoire de chansons porteuses de messages, « engagées », issues du répertoire de la chanson française. En atelier musique, après avoir écouté des extraits sonores leur permettant de découvrir des musiques issues de styles et de pays variés (pour nourrir leur curiosité, et les ouvrir à différentes cultures), chaque classe a travaillé sur un moment musical permettant de donner du relief et du rythme au concert essentiellement basé sur les chants.

**Contact :**  
Irène Sebelin  
06 87 82 60 00

Groupe scolaire concerné : école Fernand Léger (Portes-lès-Valence)

---

Nombre d'enfants participant : 72

---

3 classe(s) : 1 classe de CE2, 1 classe de CM1 et 1 classe de CM2

---

Temps de face à face avec les classes pour réaliser ce projet : Pour les chants, dès le début de l'année, soit environ 32 séances de 40' (22h) Pour les moments musicaux par classe, environ 6 séances de 30' (3h)

---

Nombre de professionnels impliqués : 6

---

Équipe pédagogique : Irène Sebelin (MI), Yoann Chauvin (directeur et enseignant des CM1), Agnès Dury (enseignante des CM2), Sandra Roncali et Sonia (enseignantes des CE2), et Norbert Paul (pianiste professionnel).

---

Employeur du ou des MI : Fédération nationale des CMR

---

Structures partenaires : Lors du concert, les enfants seront accompagnés par un pianiste professionnel, Norbert Paul, qui est venu 2 fois dans l'année pour répéter avec les classes.



## Le 07 mai 2015 à 19:00 CONCERT DE NORD EN SUD

Lieu : Le Diapason, Saint Marcellin  
Public attendu : les enfants de l'(les) école(s) concernée(s), les familles des enfants concernés

**Le projet** | Dans le cadre de la biennale « de Nord en Sud », festival culturel transdisciplinaire sur le territoire du Sud Grésivaudan : un groupe de musique arabo-andalouse, Dayazell, intervient dans 6 classes scolaires et dans 2 écoles de musique, dans le but de présenter un concert réunissant les musiciens du groupe, les écoles scolaires et les écoles de musique.

**Contact :**  
Luc Delva  
06 75 45 57 13  
[luc.delva@free.fr](mailto:luc.delva@free.fr)

Groupe scolaire concerné : écoles de Varacieux, Têche, Saint Just de Claix, Saint Marcellin

---

Nombre d'enfants participant : 120 (scolaires) + 20 (écoles de musique)

---

6 classes : 6 classes, CE-CM

---

Temps de face à face avec les classes pour réaliser ce projet : 12h

---

Nombre de professionnels impliqués : 0

---

Équipe pédagogique :  
4 Dumistes,  
5 musiciens invités,  
6 enseignants  
+ partie du projet impliquant les écoles de musiques

---

Employeur du ou des MI : 3C2V Communauté de Communes Chambaran Vinay Vercors

---

Structures partenaires : Biennale de Nord en Sud





## Les 18, 19, 22 et 23 juin 2015 à 22:00 RENCONTRES MUSICALES DE VIENNE

Lieu : Auditorium du Trente, 30 avenue Général Leclerc 38200 Vienne

Public attendu : les enfants des écoles concernées, les enfants d'une ou plusieurs autres écoles

**Le projet** | Concert de 4 classes qui présentent chacune à leur tour le projet musical de l'année, préparé en collaboration avec le MI et l'enseignant. Les enfants sont à la fois musiciens et spectateurs. Cela se déroule sur 4 jours à l'auditorium du Trente avec 2 concerts par jour à 10h et 14h30 les 18, 19, 22 et 23 juin 2015. Nous proposons également 5 soirées de présentation des projets pour les parents.

### Contact :

06 42 21 37 44  
shoucque@mairie-vienne.fr

Groupe scolaire concerné : école Michel Servet(Vienne)  
école Jean Moulin (Vienne) école Claude Bernard (Vienne)  
école République (Vienne)

Nombre d'enfants participant : 275

o classe(s) : Tous les niveaux du CP au CM2

Temps de face à face avec les classes pour réaliser ce projet : 45 mn sur 30 séances

Nombre de professionnels impliqués : 19

Équipe pédagogique :  
Hugo Petitjean (MI),  
Marie-Laure Vuillet (MI)  
Tous les enseignants des classes de chaque école concernée

Employeur du ou des MI : ville de Vienne

Structures partenaires : Conservatoire de Vienne et Éducation Nationale



## Le 18 juin 2015 à 10:00 RENCONTRES MUSICALES

Lieu : Auditorium du Trente, 30 avenue du Général Leclerc 38200 Vienne

Public attendu : les enfants de l'(les) école(s) concernée(s)

née à préparé avec l'un des MI des créations musicales, ou des Môméludies, des chants en chorale (etc...). 4 classes par rencontres se présentent et écoutent à tour de rôle les prestations sonores.

### Contact :

ml.vuillet@wanadoo.fr



Groupe scolaire concerné : Les écoles Table Ronde, Lafayette, Jean Jaurès et Jean Rostand de Vienne

Nombre d'enfants participant : 575

23 classe(s) : Toutes les classes du CP au CM2 de ces écoles

Temps de face à face avec les classes pour réaliser ce projet : 45 minutes par semaine de novembre à juin

Nombre de professionnels impliqués : 28

Équipe pédagogique :  
Sylvie HOUQUE (MI), Hugo PETITJEAN (MI), J-Philippe CAUSSE directeur CRC, Tristan VUILLET (professeur d'orchestre CE2 CHAM) et Enseignants :  
école Lafayette : Bruno BANDERA (CP) Pierre CHARAVIN (CE1/CM1), Cécile FRAIZY (CE1/CE2), école Table Ronde : Claude NICOULEAU (CE2 CHAM), Thierry WULLSCHLEGGER (CP) M-Jo REBOULEAU (CP) Catherine CORGIER (CE1/CE2), Agnès BRUMBT (CE2/CM1), Elisabeth GUERRE-RO (CM1/CM2), école Jean Jaurès : Nadège DESBOS (CP), Audrey LUCAS (CP/CE1), Agnès CHAZOTTE (CE1), Christelle DEVESA (CE2), Claire FOURRET (CE2/CM1), Elodie FANTI (CM1/CM2), école Jean Rostand : Eve GENVO (CP), Carole BRUYERE (CP), Betty ROUVIERE (CE1), Sabrina SCEVOLA (CE1/CE2), Alexia GUILLOT (CE2/CM1) Julie TALABARD (CE2/CM1), Agnès FREITAS (CM1/CM2), Joëlle MARTIN (CM1/CM2).

Employeur du ou des MI : Ville de Vienne

Structures partenaires : CRC de Vienne, Le TRENTE, l'Éducation Nationale.





## Le 21 mars 2016 à 19:00

# ANNIVERSAIRE VISANT À FÊTER LES 10 ANS DE L'OPÉRATION DES ORCHESTRES À L'ÉCOLE À SAINT MARTIN D'HÈRES

Lieu : Heure Bleue Rue Jean Villar 38400 Saint Martin d'Hères  
Public attendu : les enfants de l(les) école(s) concerné(e)s, les enfants d'une ou plusieurs autres écoles, les familles des enfants concernés, Tout public

**Le projet** | 3 écoles bénéficient d'un orchestre à l'école (OAE) à Saint Martin d'Hères, dont une école (l'école Barbusse) depuis 10 ans déjà. L'occasion de rassembler les 3 OAE de la ville (1 orchestre violons/alti/violoncelles, 1 orchestre de djembés et 1 orchestre à vent), mais aussi un orchestre à cordes adultes, l'ensemble à cordes du CRC... Et peut-être la visite de grands noms de la musique autour de ces musiciens en herbe... A suivre !

**Contact :**  
Mariannick Roux  
06 83 68 87 34  
mariannickroux@yahoo.fr

Groupe scolaire concerné : école Henri Barbusse (St Martin d'Hères), école Paul BERT (St Martin d'Hères), école Paul Eluard (St Martin d'Hères)

Nombre d'enfants participant : 150

5 classe(s) : ne sais pas encore exactement

Temps de face à face avec les classes pour réaliser ce projet : à venir

Nombre de professionnels impliqués : 0

Équipe pédagogique :  
Catherine GUILLERME (enseignante)  
Philippe GROROD (MI)  
Laurent GARNODIER (MI)  
Brigitte BIECHLE (MI)  
Mariannick ROUX (MI)  
Chantal LEGROS (MI)  
....

Employeur du ou des MI : Ville de Saint Martin d'Hères

Structures partenaires : CRC Erik Satie  
Education Nationale  
Amicale Laïque de Saint Martin d'Hères  
Ville de Saint Martin d'Hères  
L'heure bleue



## Le 02 juin 2015 à 19:00

# CRÉATION COLLECTIVE « YES WE CAN »

Lieu : L'heure bleue, rue Jean Villar, 38400 Saint Martin d'Hères  
Public attendu : les enfants des écoles, les familles des enfants concernés, Tout public

**Le projet** | Autour d'un thème choisi, les classes travaillent toute l'année sur ce thème et se l'approprient, décidant du contenu et de la façon de le traiter (chanson, musique, instruments, théâtre, vidéo, humour, danse, décor...). Cette année le thème est « l'anglophonie ». Nous y entendrons du John Lennon, du Michael Jackson, des musiques celtiques, du Pink Floyd, nous y verrons de la danse country, une reprise de Singing in the rain, une vidéo autour de cette comédie musicale.

**Contact :**  
Mariannick Roux  
06 83 68 87 34  
mariannickroux@yahoo.fr

Groupe scolaire concerné : école Condorcet (St Martin d'Hères), école Paul Eluard (St Martin d'Hères), école Romain Rolland (St Martin d'Hères), ITEP-Chalet Langevin (St Martin d'Hères), collège Fernand Léger (St Martin d'Hères), collège Henri Wallon (St Martin d'Hères), école Gabr

Nombre d'enfants participant : 262

15 classes : 2 classes CLIS, 1 classe d'ITEP, 1 classe de CE1/CE2, 3 classes de CE2/CM1, 3 classes de CM1/CM2, 2 classes de CM2, 2 ateliers cordes collèges, 1 atelier rock CRC

Temps de face à face avec les classes pour réaliser ce projet : 40h sur 34 semaines

Nombre de professionnels impliqués : 22

Équipe pédagogique : Claire HEINTZ (enseignante CM1/CM2)  
Latifa ACHAÏCHA (enseignante CLIS)  
Anne Laure CAMPILLOT CRESSOT (enseignante CE2/CM1)  
Cécile VARGAS (Enseignante CM1/CM2)  
David GERUSSI (enseignant CM2)  
Aurélié BADINGA (enseignante CM1/CM2)  
Marie Pierre CLEMENT (enseignante CE2/CM1)  
Pierre-Yves ... (enseignant CLIS)  
Philippe GROROD (MI)  
Laurent GARNODIER (MI)  
Véronique AUPOIX (enseignante CE1/CE2)  
M. GAILLARD (enseignante CE2/CM1)  
Julie LE GUENANFF (MI)  
Chantal LEGROS (MI)  
Nathalie KARIBIAN (MI)  
Mariannick ROUX (MI)  
Brigitte BIECHLE (MI)  
Damien COSTE (professeur d'espagnol)  
Christophe DUCHESNE (professeur de mathématiques)  
Marc SILLA (professeur guitare)  
François MINADAKIS (enseignant CM2)  
Corine ... (enseignante ITEP)

Employeur du ou des MI : Ville de Saint Martin d'Hères

Structures partenaires : Amicale Laïque de Saint Martin d'Hères, CRC Erik Satie, ITEP, Ville de Saint Martin d'Hères





## Le 19 juin 2015 à 16:00 SPECTACLE DE L'ÉCOLE

Lieu : école de Poliéna

Public attendu : les enfants de l(les) école(s) concerné(s), les familles des enfants concernés

**Le projet** | Préparer un spectacle à dominante musicale, montrer le travail fait dans l'année dans les séances de musique.

**Contact :**

Luc Delva  
06 75 45 57 13  
luc.delva@free.fr

Groupe scolaire concerné : école de Poliéna
Nombre d'enfants participant : 110
5 classe(s) : 5: PS/MS, GSCP, CE, CM1, CM2
Temps de face à face avec les classes pour réaliser ce projet : 50 h (toutes classes)
Nombre de professionnels impliqués : 6
Équipe pédagogique : moi-même, les enseignants de l'école
Employeur du ou des MI : 3C2V Communauté de Communes Chambaran Vinay Vercors
Structures partenaires : non



## Courant avril 2015 « RAFARA » UN CONTE POPULAIRE AFRICAIN ILLUSTRÉ PAR LES SONS

Lieu : école des bastions 38350 La Mure

Public attendu : L'atelier TAP de danse

**Le projet** | Recherche collective pour compléter le récit de bruitages et sons (à l'aide de divers instruments de percussions, d'objets variés et de la voix). Apprentissage d'un court chant traditionnel africain accompagné aux percussions qui introduit et conclut le conte. Il s'agit de faire connaissance avec la musicalité sous des formes moins connues ou moins évidentes que l'instrument ou le chant, découvrir comment à partir de sons qui semblent basiques on peut en faire une musique. C'est donc l'attention au son qui est privilégié, l'écoute présente et affinée, ressentie comme si on "savourait" le son.

Groupe scolaire concerné : école des Bastions La Mure
Nombre d'enfants participant : 13
0 classe(s) : dans le cadre péri-scolaire des TAP 13 élèves de cycle 3
Temps de face à face avec les classes pour réaliser ce projet : 7 séances d'1h15
Nombre de professionnels impliqués : 1
Équipe pédagogique : Christiane Maindron (musicienne intervenante)
Employeur du ou des MI : Ville de La Mure
Structures partenaires : aucune

**Contact :**

Christiane Maindron  
christiane.maindron@laposte.net





## Le 25 juin 2015 à 10:00 SPECTACLE MUSICAL SUR LE CYCLE DE L'EAU

Lieu : école des Bastions, La Mure

Public attendu : les enfants de l'(les) école(s) concernée(s), les familles des enfants concernés

**Le projet** | En lien avec le projet d'école sur le cycle de l'eau, j'ai proposé un spectacle construit mêlant chansons, comptines rythmées et mises en mouvement, percussions simples (les élèves s'accompagnant eux-même), danse, aspect théâtral, Certaines parties sont très structurées et d'autres laisse une place à l'invention ou à la construction à partir des impros. des élèves. L'accent est mis sur la qualité de l'interprétation, l'apprentissage de la présence scénique (qui est utile en toute occasion), la confiance en soi, le sens poétique et la joie que toute cette sensibilité développée peut amener. Il s'agit d'un travail intimiste où chaque individu est sollicité et mis en valeur et non d'une production de masse.

### Contact :

Christiane Maindron  
christiane.maindron@laposte.net

Groupe scolaire concerné : école des bastions
Nombre d'enfants participant : 26
1 classe(s) : 1 classe de CE1
Temps de face à face avec les classes pour réaliser ce projet : 32 séances de 45mns
Nombre de professionnels impliqués : 2
Équipe pédagogique : Lucile Némausat (enseignante CE1) Christiane Maindron (MIMS)
Employeur du ou des MI : Ville de la Mure
Structures partenaires : aucune



## Le 30 avril 2015 à 09:00 RENCONTRES AUTOUR DU RÉPERTOIRE MÔMELUDIES

Lieu : 4 salles de spectacle de l'Agglo

Public attendu : les enfants de l'(les) école(s) concernée(s)

**Le projet** | Rencontres inter classes de classes élémentaires de l'agglomération grenobloises autour d'un répertoire de chansons, musique contemporaine ou création : Môméludies.

### Contact :

Cécile Noullez  
06 77 64 36 76  
cecile.noullez@conservatoire-grenoble.fr



écouter, réfléchir et jouer la musique de son temps

Groupe scolaire concerné : 3 écoles de Grenoble, 1 école de Vizille, 1 école de Sassenage, 3 de Meylan

Nombre d'enfants participant : 289

12 classe(s) : du CP au CM2

Temps de face à face avec les classes pour réaliser ce projet : environ 15H sur 20 séances

Nombre de professionnels impliqués : 19

Équipe pédagogique :  
12 enseignantes de l'éducation nationale  
+ Francisca Bustarret,  
Isabelle Beurret,  
Myriam Lemaire,  
Guillemette Ducros,  
Barbara Klauenberg,  
Sandrine Payen,  
Cécile Noullez, MI

Employeur du ou des MI : Ville de Grenoble

Structures partenaires : Ville de Grenoble, Ville de Sassenage, Ville de Meylan, Ville de Vizille et leurs conservatoires





## Le 30 avril 2015 à 09:00 Les 4, 5, 12 et 28 mai 2015 à 09:00 RENCONTRES MÔMELUDIES

Lieu : Sassenage - Théâtre en Rond le 30 avril  
Meylan - Maison de la Musique et de la Danse les 4 et 5 mai  
Vizille - Salle du Jeu de Paume le 12 mai  
et Grenoble - Conservatoire le 28 mai  
Public attendu : les enfants de l'(es) école(s) concernée(s)

**Le projet** | Depuis maintenant 6 ans nous sommes quelques musiciens intervenant en milieu scolaire de l'agglomération grenobloise à organiser des rencontres de classes autour du répertoire Môméludies (partitions de compositeurs contemporains à destination des enfants favorisant l'ouverture et la création)

### Contact :

Isabelle Beurret  
06 86 43 65 98  
isa.beurret@laposte.net



écouter, diffuser et jouer la musique de son temps

Groupe scolaire concerné : écoles J. Ferry, J. Racine, Clémenceau et Bajatière (Grenoble), écoles Grand Pré, Mi-Plaine et Béalières (Meylan), école du Château (Vizille) et école Vercors (Sassenage)

Nombre d'enfants participant : environ 400

19 classe(s) : 2 CP, 2 CP/CE1, 4 CE2, 2 CE2/CM1, 5 CM1, 1 CM1/CM2, 2 CM2, 1 Clis

Temps de face à face avec les classes pour réaliser ce projet : très divers suivant les communes

Nombre de professionnels impliqués : 26

Équipe pédagogique :  
MI: Isabelle BEURRET, Francisca BUSTARRET, Cécile NOULLEZ, Sandrine PAYEN, Barbara KLAUENBERG, Myriam LEMAIRE, Guillemette DUCROS  
+ les 19 enseignants

Employeur du ou des MI : Villes de Grenoble, Meylan, Vizille et Sassenage

Structures partenaires :  
Salles de spectacle :  
Le Théâtre en Rond (Sassenage), la Salle du Jeu de Paume (Vizille), la Maison de la Musique et de la Danse (Meylan), le CRR, Conservatoire à Rayonnement Régional (Grenoble)



## Le 29 mai 2015 à 14:00 GRANDE CHORALE DES ÉLÈVES DES ÉCOLES DU QUARTIER DE LA VILLENEUVE DE GRENOBLE

Lieu : 2. rue Charles Gounod, 68 260 Fingersheim  
Public attendu : les familles des enfants concernés, les élus de la commune

**Le projet** | Travail tout au long de l'année sur un répertoire commun à toutes les écoles du quartier, réunissant les 5 MI sur la mise en place de ce répertoire. La chorale s'inscrit dans l'événement de la fête du quartier dont elle représente l'ouverture et qui se poursuit tout le weekend (samedi dimanche surtout). La chorale existe depuis plus d'une dizaine d'années.

### Contact :

Maximilien Barrot  
06 87 25 93 44  
maximilienbarrot@hotmail.com

Groupe scolaire concerné : écoles du Lac, des Buttes, des Genêts, des Trembles et La Fontaines (Toutes dans le quartier de la Villeneuve à Grenoble)

Nombre d'enfants participant : entre 500 et 600

o classe(s) : toutes les classes des écoles du cp au cm2

Temps de face à face avec les classes pour réaliser ce projet : difficile à évaluer. Travail tout au long de l'année.

Nombre de professionnels impliqués : 0

Équipe pédagogique :  
Pour les MI:  
Maximilien Barrot  
Chantal Lévi-Alvares  
Olivier Strauss  
Laurence Vernay  
Pour les musiciens d'INSITU:  
Marie Mazille  
Patrick Reboud  
Christophe Sacchetti  
Et tous les enseignants des cinq écoles !

Employeur du ou des MI : Grenoble

Structures partenaires : Ville de Grenoble (en dehors des MI), Conservatoire y compris (soutien financier en plus des MI), comité des fêtes en charge de l'organisation de la fête du quartier, association Sasfé, INSITU, BatucVI, enseignants des écoles.





## Le 29 mai 2015 à 20:00

# LES MOYENS DE TRANSPORTS EN MUSIQUE

Lieu : La Rampe

Public attendu : les enfants de l'école concernée, les familles des enfants concernés, Tout public

**Le projet** | Partenariat entre l'école de musique (orchestre d'élèves), chorale d'adultes retraité et 2 classes d'école élémentaire. Création d'un spectacle musical sur les moyens de transport. Polyphonie vocale inter-génération. Regroupement de chanson de différents styles, différentes années.

**Contact :**  
Estelle Etienne  
06 87 57 69 86

Groupe scolaire concerné : école Paul Langevin

Nombre d'enfants participant : 56

2 classes : 2 classes CE2 et CE2/CM1

Temps de face à face avec les classes pour réaliser ce projet : 45 minutes hebdo avec MI + travail en classe

Nombre de professionnels impliqués : 5

Équipe pédagogique :  
Estelle ETIENNE (musicienne intervenante)  
Clara BENECH (Chef de chœur)  
Isabelle Frison-Rey (Chef d'orchestre)  
Caroline JOUNAULT (enseignante CE2)  
Laurence DOMINONI (enseignante CE2/CM1)

Employeur du ou des MI : Ville d'Echirolles

Structures partenaires : CRI, Conservatoire à Rayonnement Intercommunal Jean Wiéner



## Le 19 juin 2015 à 18:00

# LE SENS DU RYTHME

Lieu : Salle Georges Sand, Théâtre L'Échappé, Sorbiers 42290

Public attendu : les familles des enfants concernés

**Le projet** | Explorer le rythme dans tous ses aspects, acquérir du vocabulaire, de l'aisance dans l'écoute en passant par la polyrythmie vocale, corporelles, la création rythmico-théâtrale avec divers corps sonores...

**Contact :**  
Neringa Lukosevicius  
06 25 34 18 41  
neringa.lukosevicius@laposte.net

Groupe scolaire concerné : école du Valjoly

Nombre d'enfants participant : 95

4 classes : 4 classes du CP au CM2

Temps de face à face avec les classes pour réaliser ce projet : 21h sur 34 séances

Nombre de professionnels impliqués : 5

Équipe pédagogique :  
Neringa LUKOSEVICIUS (Mims)  
Simone RICHARD (directrice, enseignante CM1/CM2)  
Isabelle FAURIE (enseignante CE2/CM1)  
Claire BENIER (enseignante CE1/CE2)  
Marielle Frossard (enseignante CP/CE1)

Employeur du ou des MI : EMAD Berlioz

Structures partenaires : école de musique EMAD Berlioz  
Mairie de Sorbiers 42290  
Salle de l'Échappé



## Le 02 juin 2015 à 18:00 TRAVERSÉES

Lieu : NTH8, Nouveau Théâtre du 8°, 22 rue cdt Pegout, 69008 Lyon  
Public attendu : les familles des enfants concernés, Tout public

**Le projet** | Les enfants racontent en poésie et en musique l'histoire de leurs familles.

**Contact :**  
Martin Galmiche  
06 31 34 44 75

Groupe scolaire concerné : école Giono

Nombre d'enfants participant : 50

2 classe(s) : 2 CM2

Temps de face à face avec les classes pour réaliser ce projet : 30h

Nombre de professionnels impliqués : 5

Équipe pédagogique :  
Audrey Lessort,  
Julie Agueras,  
Florence Meyer,  
José Thévenin,  
Martin Galmiche

Employeur du ou des MI : CRR Lyon

Structures partenaires : Maison des Passages, NTH8



## Le 28 avril 2015 à 18:00 CONTE MUSICAL

Lieu : Salle Saint-Eusèbe  
Public attendu : les enfants de l'(les) école(s) concernée(s), les familles des enfants concernés

**Le projet** | Travail avec une conteuse : création de 3 contes par les enfants habillage du conte  
Mise en voix du conte  
Mise en musique

**Contact :**  
guillaume.agnes@sfr.fr

Groupe scolaire concerné : école J-Y Cousteau

Nombre d'enfants participant : 140

6 classe(s) : 6 classes de CP CE1

Temps de face à face avec les classes pour réaliser ce projet : 8 mois

Nombre de professionnels impliqués : 6

Équipe pédagogique :  
Myriam Ferino ( CP)  
Nathalie Fournier ( CP)  
Géraldine Chanrion ( CP)  
Samira Abirez ( CE1)  
Magali Nègre ( CE1)  
Marie-christine Thiebault ( CE1)

Employeur du ou des MI : commune de Genay

Structures partenaires : compagnie Millerêves



## Le 27 juin 2015 à 11:00 SAMBASI SAMBALÀ BATUCADA COLLECTIVE À COUZON 2015

Lieu : Stade à Couzon au Mont D'Or

Public attendu : les familles des enfants concernés, les familles de l'école de musique et public de la ville de Couzon

**Le projet** | Concert des chansons du livre "Sambasi Sambalà - une histoire à travers six titres pour apprendre en s'amusant" et des autres composés par le musicien et arrangeur Célio Mattos de Oliveira. Les enfants de toute l'école devront chanter ces chansons en français et en portugais ainsi que les accompagner par des rythmes en utilisant le matériel de récupération pour imiter les instruments de percussion. Ce projet sera mené par la musicienne intervenante Rita da Rocha avec la collaboration des musiciens Célio Mattos de Oliveira, André Luiz de Souza et Christophe Lamarsalle et son ensemble de saxophone par des élèves de l'école de musique. Avant le jour du concert, les enfants feront deux répétitions avec les musiciens concernés. Le but de ce projet sera de mettre en valeur "jouer et chanter tous ensemble" ainsi qu'apprendre à pratiquer la polyrythmie.

### Contact :

Rita Da Rocha Queiroz  
06 68 57 34 62  
ritaclavedesol@yahoo.com.br

Groupe scolaire concerné : école maternelle et élémentaire de Couzon au Mont D'Or

Nombre d'enfants participant : 235

9 classe(s) : 2 classes PS-GS, 2 classes MS-GS, 1 classe CP, 1 classe CE1, 1 classe CE2, 1 classe CM1, 1 classe CM2

Temps de face à face avec les classes pour réaliser ce projet : travail sur l'année

Nombre de professionnels impliqués : 15

Équipe pédagogique :  
Rita DA ROCHA (musicienne intervenante)  
Célio MATTOS DE OLIVEIRA (musicien pour le projet Batucada 2015)  
André Luiz DE SOUZA (musicien pour le projet Batucada 2015)  
Christophe LAMARSALLE (professeur de saxophone à l'école de Musique de Neuville sur Saône)  
Fanny BLANC STRAPPAZON (directrice et enseignante PS-MS)  
Sandrine LEFEUVRE (directrice et enseignante CM2)  
Laurence BASTIN et Caroline TOURNASSOUD (enseignante PS-GS)  
Annick RISPAL (enseignante PS-GS)  
Alexandra DELORME (enseignante PS-MS)  
Caroline KOENIG (enseignante CP)  
Laetitia ROBERT et Marie BERNIGAUD (enseignante CE1)  
Sophie KALISZ (enseignante CE2)  
Florence PRUT (enseignante CM1)

Employeur du ou des MI : Ville de Couzon au Mont D'Or

Structures partenaires : Association L'Arbre à Musique : musiciens Célio Mattos de Oliveira et André Luiz de Souza école de Musique à Neuville sur Saône : participation du groupe des élèves du professeur de saxophone Christophe Lamarsalle



## Le 02 juin 2015 à 19:00 FESTIVAL ZOULLIMÔMES

Lieu : Théâtre de la Renaissance, rue Orsel, Oullins

Public attendu : les enfants de l'(les) école(s) concernée(s), les enfants d'une ou plusieurs autres écoles, les familles des enfants concernés, Tout public

**Le projet** | Né il y a 11 ans, Zoullimômes est un festival de création musicale, originale et inédit. Initié par les musiciens intervenants et les enseignants, Zoullimômes porte avant tout un enjeu pédagogique : susciter la créativité des jeunes enfants en leur faisant concevoir un spectacle et profiter d'une expérience scénique. Cette année, les classes travaillent autour du thème du temps: Un objet choisi par chaque classe autour de ce thème sera au centre de la Zoullimômes; Alors... « Attention aux changements de rythme ! Chaque chose en son temps... Le temps passé, le temps qu'il fait, le temps de grandir et de se souvenir. Le temps d'être ensemble, de rêver, d'inventer et de jouer. »

### Contact :

Diane Delerce  
06 07 10 38 22

Groupe scolaire concerné : école Ampère(Oullins), La Glacière(Oullins), Jean Macé(Oullins), Marie Curie(Oullins), Le Golf(Oullins)

Nombre d'enfants participant : 450 enfants sur scène, 1800 enfants spectateurs

13 classe(s) : 13 classes du CP au CM2

Temps de face à face avec les classes pour réaliser ce projet : 20h

Nombre de professionnels impliqués : 16

Équipe pédagogique :  
Maud Ferreira (MI), Vivien Zangiacomi (MI), Diane Delerce (MI),  
Nathalie Sarzier (enseignante CE1), Florence Tranchard (enseignante CP/CE1), Karine Jullien (enseignante CE1), Nicolas Borel (enseignant CP), Peggy Perret (enseignante CP), Clothilde Baradel (enseignante CE2), Isabelle Gessens (enseignante CP/CE1), Virginie De Cuevas (enseignante CP), Catherine Colard (enseignante CE2), Rosemay Guabello (enseignante CE2), Nelly Milly (enseignante CE2), Elsa Chauvin (enseignante CE1/CE2), Stéphanie Dubost (enseignante CM1/CM2)

Employeur du ou des MI : Ville d'Oullins

Structures partenaires : La Mairie d'Oullins, Le Théâtre de la Renaissance, Le CFMI de Lyon





## Le 27 juin 2015 à 15:00 CUP SONG

Lieu : école de la Palette, Saint Alban Laysse 73

Public attendu : les enfants de l'(les) école(s) concernée(s), les familles des enfants concernés

**Le projet** | Participation de tous les enfants volontaires à une CUP SONG. La représentation aura lieu pendant la kermesse de l'école. Le but est de réunir des enfants du CP au CM2 sur un projet musical commun.

**Contact :**

Catherine Martinetti  
06 63 56 77 50

Groupe scolaire concerné : école de la Salette

Nombre d'enfants participant : 45

5 classe(s) : CP, CE1, CE2, CM1, CM2

Temps de face à face avec les classes pour réaliser ce projet : 45 minutes sur 7 séances

Nombre de professionnels impliqués : 1

Équipe pédagogique :  
Catherine MARTINETTI (Professeur de FM)

Employeur du ou des MI : OGEC La Salette

Structures partenaires : école Notre Dame de la Salette



## Le 28 mai 2015 à 18:00 CONCERT - CRÉATION

Lieu : Le scarabée, 148. avenue Daniel Rops, 73000 Chambéry

Public attendu : les enfants de l'(les) école(s) concernée(s), les familles des enfants concernés

**Le projet** | Création autour d'une histoire avec objets sonores. Chansons enfantines de France.

**Contact :**

Jacqueline Frangiamone  
06 67 64 81 77

Groupe scolaire concerné : écoles élémentaires et maternelles Pommeraie

Nombre d'enfants participant : 75

3 classe(s) : 3 classes (GS, CP, CE1)

Temps de face à face avec les classes pour réaliser ce projet : 30 heures

Nombre de professionnels impliqués : 5

Équipe pédagogique :  
Artemis FEUGUEUR  
Jérôme DEVYNCK  
Stéphane  
Chloé RIMBOUD  
Jacqueline FRANGIAMONE

Employeur du ou des MI : CHAMBERY

Structures partenaires : CFMI de LYON





## Et l'an prochain ?

À vos agendas !

Rendez-vous l'an prochain pour la 5<sup>e</sup> édition des « Oreilles en L'Air »  
et pour le week-end de rencontres artistiques et festives  
« Les Oreilles en Live 2016 » les 2 et 3 juillet 2016

L'objectif à moyen terme est d'**ancrer de mieux en mieux ces événements dans la vie citoyenne**, sur tout le territoire, **en menant une concertation commune avec les deux Ministères de tutelle** (Ministère de l'Éducation Nationale et Ministère de la Culture), et **en développant les partenariats** avec les collectivités locales, les structures culturelles locales, les conservatoires et écoles de musique, et toutes les associations nationales et locales convaincues par la nécessité de **développer et faire connaître ces démarches sensibles et créatives d'éducation musicale pour tous**.

N'hésitez pas à en parler autour de vous et à nous contacter pour toute question ou suggestion.  
Au plaisir de vous retrouver l'an prochain !

Les MI et étudiants des CFMI participant au projet  
et l'équipe des bénévoles de la Fnami



**Contact**  
**Ouassem Nkhili**  
Président de la Fnami  
reseau.fnami@gmail.com  
09 80 77 00 22



Retrouvez toutes les infos concernant Les Oreilles en l'Air - La Semaine de la Musique à l'école sur :  
[musiciensintervenants.wikispaces.com](http://musiciensintervenants.wikispaces.com)



## La Fnami est-ce que c'est ?



### Fédération professionnelle, la Fédération Nationale des Musiciens Intervenants s'engage pour objectifs suivants :

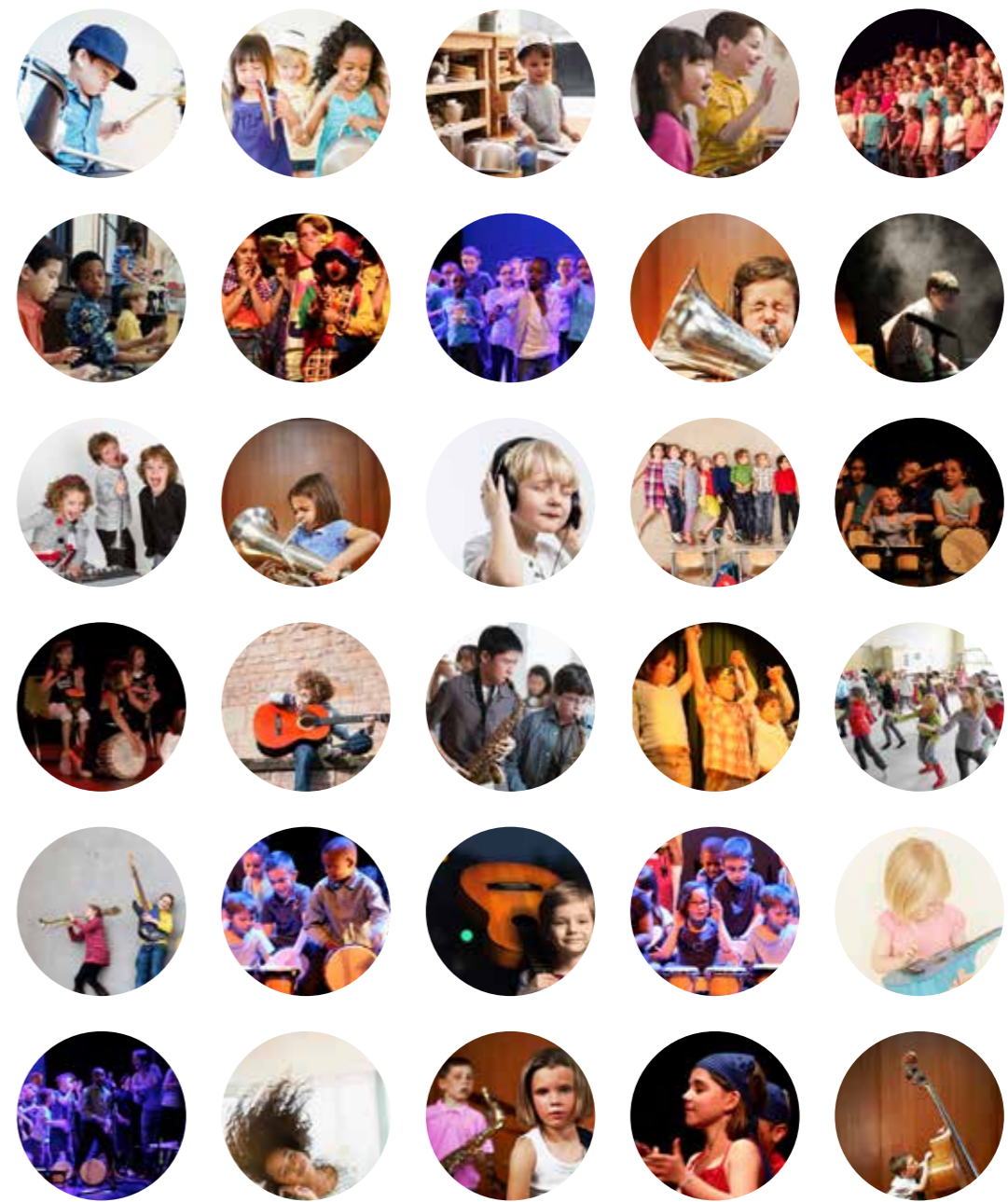
- de lancer et mener à bien toute initiative permettant de faire connaître et reconnaître la profession de musicien intervenant, en milieu scolaire et dans tout autre contexte ;
- de contribuer à la réflexion interprofessionnelle autour de l'enseignement, l'éducation et les pratiques artistiques ;
- de représenter la profession au niveau national auprès des instances publiques, des structures partenaires, des médias ou autres ;
- de faciliter la formation continue des Musiciens Intervenants
- de proposer des formations aux professionnels de l'éducation, de l'enseignement artistique ou de la culture, ou de toute structure qui en fait la demande ;
- de centraliser et diffuser les informations relatives à la profession, qu'il s'agisse d'informations juridiques, artistiques, de formations ou stages, d'outils pédagogiques ou autres.

### C'est quoi le réseau national de la Fnami ?

Actuellement, le réseau de la Fnami compte plus de **7000 contacts** par email, dans toute la France.

En effet, c'est **plus de 2000 musiciens intervenants**, plus de 500 responsables de structures culturelles (conservatoires, Missions Voix, ADDM...), plus de 140 conseillers pédagogiques en éducation musicale (CPEM), des centaines d'enseignants, professeurs de musique, directeurs d'écoles de musique et conservatoires, élus, associations et fédérations diverses qui suivent aujourd'hui l'actualité du réseau de la Fnami. La Fnami communique régulièrement avec les Ministères de la Culture et de l'Éducation Nationale, qui, rappelons-le, valident conjointement le diplôme de chaque musicien intervenant.





Programmation « Les Oreilles en l'Air 2015 • Semaine de la Musique à l'École »  
En savoir plus sur le métier de Musicien Intervenant : [www.musiciensintervenants.wikispaces.com](http://www.musiciensintervenants.wikispaces.com)  
Contact : [reseau.fnami@gmail.com](mailto:reseau.fnami@gmail.com)



